



レインフォレスト・アライアンス 移行規則

レインフォレスト・アライアンス 2020 認証プログラムの下での
認証を希望する従来の UTZ およびレインフォレスト・アライアンス
認証保有農場・企業・団体向け

発行日：2020年6月30日

バージョン：1.0

**RAINFOREST
ALLIANCE**



発行日：	拘束力を持つ日：	失効日
2020年6月30日	2020年7月01日	2022年12月30日
開発者	承認者	
レインフォレスト・アライアンス基準と保証部	基準と保証担当ディレクター	
リンク先（該当する場合、資料の番号と名前）：		
関連文書		
本書に取って代わる文書はありませんが、以下から		
<ul style="list-style-type: none">• UTZ 2015 認証プログラムとそのすべての改訂版• 2017 レインフォレスト・アライアンス認証プログラムとそのすべての改訂版		
以下への移行に関する規則を定めます。		
<ul style="list-style-type: none">• レインフォレスト・アライアンス 2020 認証プログラム		
条項または要件番号とテキスト（該当する場合）：		
適用外		
該当者：		
1. 移行認証書保有農場・企業・団体： <ol style="list-style-type: none">1. 従来のレインフォレスト・アライアンス認証プログラムの組織と参加事業者2. 従来の UTZ プログラムメンバー		
2. 従来の UTZ およびレインフォレスト・アライアンス認証プログラムの認証機関とその職員		
3. レインフォレスト・アライアンス		
国/地域		
すべて		
農作物	認証保有者の種類	
樹木作物（コーヒーやココアなど）、茶類、果物（バナナ、ココナッツ、パイナップルなど）、ナッツ類（ヘーゼルナッツなど）、切り花。	2020 認証プログラムへの移行希望認証保有農場・企業・団体	

翻訳免責事項

レインフォレスト・アライアンスの持続可能な農業認証プログラム資料の英語以外の言語への翻訳の正確性は、保証も黙示もされていません。翻訳に含まれる情報の正確性に関する質問がある場合は、英語の公式版を参照してください。翻訳で生じた不一致や差異には拘束力がなく、審査や認証には一切影響しません。

詳細について

レインフォレスト・アライアンスの詳細については、www.rainforest-alliance.org にアクセスするか、info@ra.org にお問い合わせください



目次

レインフォレスト・アライアンスの使命.....	5
はじめに.....	5
本書の使用.....	6
用語、定義 および略語	6
用語集	6
一般的な説明	6
1. 本書の概要.....	7
1.1. 移行規則の概要	7
1.2. 本書の使用方法	9
1.3. 移行期間	10
1.4. 2020 認証プログラムへの移行希望の認証保有農場・企業・団体向けの認証過程の流れ ...	10
1.5. 移行段階	12
1.6. レインフォレスト・アライアンス 2020 基準要件の効力発生日	13
1.7. 移行希望の認証保有農場・企業・団体：	14
2. レインフォレスト・アライアンス 2020 基準要件の効力発生日.....	15
2.1. 農業 CH.....	15
2.2. サプライチェーン CH.....	15
3. 認証移行規則.....	17
3.1. 従来の UTZ およびレインフォレスト・アライアンス基準に対する最後の審査	17
3.1.1. 従来のレインフォレスト・アライアンス認証プログラムの下で審査された CHs の場合	18
3.1.2. 従来の UTZ 基準に対して審査された CHs.....	19
3.1.3. 従来の UTZ および従来のレインフォレスト・アライアンス基準の両方に認証された CHs..	20
3.2. 移行期間の認証手順	22
3.2.1. レインフォレスト・アライアンス 2020 認証プログラムに参加するための登録	22
3.2.2. 移行期間の認可	24
3.2.3. 移行期間の審査のための認証機関の契約	25
3.2.4. 移行期間の審査	26
3.2.5. 移行認証書	29
3.2.6. 最初の認証審査	30
4. トレーサビリティ移行規則	31
4.1. 従来の認証、ライセンス、認可の有効性	31
4.2. 従来の認証製品（数量）の有効期限.....	32
4.3. 作業内容と取引	32
4.3.1. 従来の認証製品数量の作業内容と取引	32
4.3.2. 新しいレインフォレスト・アライアンス認証製品数量の作業内容と取引	33
5. 認証の時間的差異	34
5.1. 従来の UTZ / レインフォレスト・アライアンス認証の時間的差異	34



5.2. 従来の UTZ / レインフォレスト・アライアンス認証とレインフォレスト・アライアンス 2020 認証の時間的差異.....	34
5.2.1. 登録遅延	34
5.2.2. 審査遅延	35
5.2.3. 認証遅延	35
5.3. 認証に時間的差異が生じた後の、従来の UTZ またはレインフォレスト・アライアンスアカウントへのアクセスの回復	36
Annex 1. 移行規則の適用例	37
例 1 移行成功例 :	37
例 2 移行失敗例 :	38
Annex 2. 認証機関の移行規則	39
レインフォレスト・アライアンスの承認および合意	39
従来の UTZ / レインフォレスト・アライアンス認証	40
認証サービスにおける CHs との契約	41
該当する基準要件 :	42



レインフォレスト・アライアンスの使命

レインフォレスト・アライアンスは、社会および市場の力を利用して自然を保護し、生産者や森林コミュニティの生活を改善することで、さらに持続可能な世界を作り上げています。

はじめに

レインフォレスト・アライアンス 2020 認証プログラムは、以前の UTZ およびレインフォレスト・アライアンス認証プログラムに基づいて作成されていますが、どちらのプログラムの更新でもありません。レインフォレスト・アライアンス 2020 認証プログラムは、農場およびサプライチェーンの認証保有団体 (CH) の新しい要件、保証と認証規則を含む新しいプログラムです。

移行規則は、次の点を明確にすることで、レインフォレスト・アライアンス 2020 認証プログラムへの認証保有農場・企業・団体 (CHs) のスムーズな移行を支援することを目的としています。

- 移行期間の任意の時点で CH に適用される認証プログラムと規則
- 以下を含む、移行期間中の認証手順を管理する規則
 - o 登録
 - o 移行期間の審査
 - o 移行期間の認可
 - o 移行認証書
- 段階的に廃止される従来の UTZ およびレインフォレスト・アライアンスプログラムの認証数量と認証書の有効性
- 移行期間中に移行できない CH に適用される規則
- 移行期間中に認証機関に適用される規則

本書は、従来の UTZ およびレインフォレスト・アライアンスプログラムと新しいレインフォレスト・アライアンス 2020 認証プログラムとの間の移行期間のために¹3つの認証プログラムすべての認証規則を修正します。したがって、これらの各プログラムの認証規則を参照する必要がある場合があります。

本書に記載されている規則は、以下の拘束力があります：

- 現在、レインフォレスト・アライアンスおよび/または UTZ 認証プログラムで認証されており、レインフォレスト・アライアンス 2020 認証プログラムにおいても認証を継続したいすべての CHs。これには、農場の CH と加工流通/サプライチェーン CH の両方が含まれます。
- 従来の UTZ とレインフォレスト・アライアンスプログラムの両方、およびレインフォレスト・アライアンス 2020 認証プログラムの認証機関
- レインフォレスト・アライアンス

レインフォレスト・アライアンスは、特定の状況に合わせてこれらの規則を修正する権利を留保します。これらの変更は、レインフォレスト・アライアンスによって発行される拘束力のある方針で規定され、レインフォレスト・アライアンスのウェブサイトでの公開を含め、すべての利害関係者に伝達されます。

¹UTZ 2015 認証プログラムとそのすべての改訂版、2017 レインフォレスト・アライアンス認証プログラムとそのすべての改訂版、レインフォレスト・アライアンス 2020 認証プログラム



本書の使用

用語、定義 および略語

レインフォレスト・アライアンスのすべての資料に適用されるグローバル用語集は、[こちら](#)からアクセスできます。

本書で頻繁に使用される略語

- CB - 認証機関
- CH - 認証保有団体
- CHs - (複数の) 認証保有農場・企業・団体
- RA - レインフォレスト・アライアンス.
- 2020 基準 - レインフォレスト・アライアンス 2020 持続可能な農業基準

用語集

レインフォレスト・アライアンスのウェブサイトでは、[本書の用語集](#)を見つけることができます。

一般的な説明

規則 (番号) : 移行規則の義務要件であり、全ての CB、2020 認証プログラムへの移行を希望する CH、または従来のプログラムで認証された数量で作業するその他の CH が遵守する必要があります。

CB 規則 (番号) : すべての CB によって遵守される移行規則の義務的要件。

手引き: 要件ではないが要件の意図を説明する説明部分、例、詳細情報と参照を提供します。

リンク - 青い下線付きの文章。情報、資料、または従来の資料内（付属書類または規則）の場所へのリンクを提供します。



1. 本書の概要

1.1. 移行規則の概要

本項目では、移行規則の概要を示します。本書の読みやすくするため、従来の認証プログラムからレインフォレスト・アライアンス 2020 認証プログラムへの移行について、認証保持農場・企業・団体（CHs）の観点からの主要な質問に対して短い回答を提供する形で説明していきます。本項目で下線が引かれた用語は、[レインフォレスト・アライアンス 2020 用語集](#)で定義されています。

質問(Q)1：移行規則は誰に適用されますか？

回答 (A)：移行規則は、[2020 認証プログラムへの移行希望認証保有農場・企業・団体（CHs）](#)に適用されます。これらの CHs は、[従来の UTZ またはレインフォレスト・アライアンス認証プログラム](#)です。すでに認証されており、[レインフォレスト・アライアンス 2020 認証プログラム](#)でも認証を継続したいと考えている CHs です。これには、農業を対象とする（農場、生産者団体など）か、下流のサプライチェーン（トレーダー、焙煎業者、小売業者など）かに関係なく、すべての CHs が含まれます。
該当する項目：[移行希望の認証保有農場・企業・団体](#)：

Q2：「認証プログラム」は何を意味しますか？

A：認証プログラムは、[すべての基準要件、保証文書、および認証、トレーサビリティとその他のプラットフォーム、手引き文書、方針、研修資料](#)などのすべてが組み合わされて成り立つものです。したがって、本書は、たとえば、「従来の UTZ 認証プログラム」または「[レインフォレスト・アライアンス 2020 認証プログラム](#)」に言及します。つまり、本書が各認証プログラムの関連する規則と要件に準拠することを意味します。

Q3：認証保有者として当社に適用される基準要件はどれですか？またいつから始まりますか？

A：従来の UTZ /[レインフォレスト・アライアンス基準要件](#)は、2021 年 6 月 30 日まで有効です。[レインフォレスト・アライアンス 2020 基準要件](#)は、2021 年 7 月 1 日に有効となります。[農場レベルの CH](#) の場合、2021 年 7 月に、[レインフォレスト・アライアンス 2020 基準](#)の主要要件のみが施行されます。[スマートメーター](#)は 2022 年 7 月 1 日以降必須となります。サプライチェーン関係者の場合、すべての[レインフォレスト・アライアンス 2020 基準要件](#)は、2021 年 7 月から義務付けられます。登録時に、農場/生産者団体と企業は、自社の活動の範囲と活動状況におけるリスク水準に関する概要の情報を提供します。この情報に基づいて、[レインフォレスト・アライアンスのシステム](#)は、各申請者に個別の状況に対応した適用可能な要件リストを提供します。つまり、どの基準要件が適用されるかを考慮する必要はありません。RA システムが、申請者がシステムに登録するときに提供した情報に基づいてこれを行います

該当する項目：[レインフォレスト・アライアンス 2020 基準要件の効力発生日](#)

Q4：UTZ / レインフォレスト・アライアンス認証を持っています。これはレインフォレスト・アライアンス 2020 基準の認証を受けているということですか？

A：いいえ、従来の UTZ またはレインフォレスト・アライアンス[認証プログラム](#)で認証されているからといって、[レインフォレスト・アライアンス 2020 認証プログラム](#)で認証されている、あるいはされるというわけではありません。

従来の認証は、[移行認証書](#)を取得するまで有効です。移行しない場合、従来の認証は 2022 年 7 月 1 日以降は無効となります

該当する項目：[認証の時間的差異](#)

Q5：2023 年まで有効な従来の UTZ/レインフォレスト・アライアンス認証を保有しています。それでも移行認証書は必要ですか？

A：はい、従来の認証ではその期間に審査が必要ない場合でも、[レインフォレスト・アライアンス 2020 認証プログラムへの移行を希望するすべての CHs](#) は、2021 年 12 月までに[レインフォレスト・アライアンス認証プラットフォーム \(RACP\)](#)に[登録し](#)、[移行認証書](#)を取得する必要があります。1 年間有効な[移行認証書](#)を受け取ると、既存の認証書はキャンセルされます。

該当する項目：[認証移行規則](#)



Q6: 移行期間中、レインフォレスト・アライアンス認証をどのように維持できますか？

A: 移行期間中に認証を維持するには、次の4つのステップを実行する必要があります。

1. 従来の UTZ および/またはレインフォレスト・アライアンス認証を 2020 年 7 月から 2021 年 6 月の間に通常どおり維持または更新します。
2. レインフォレスト・アライアンス 2020 認証プラットフォームに登録し、従来の認証を示してください。
3. 2021 年 7 月から 2022 年 12 月までの間に 1 年間有効な移行認証書を取得します。
4. 2022 年 7 月以降にレインフォレスト・アライアンス 2020 認証プログラムに対する完全な認証書を取得します。

該当する項目: [移行段階](#)および[認証移行規則](#)

Q7: 移行を希望していますが、今後も従来の基準に対して審査を受ける必要はありますか？

A: ほとんどの移行を希望する CHs は、2020 年 7 月から 2021 年 6 月までの間に、従来の基準に対して一度審査を受ける必要があります。

移行を希望する各 CH の従来の基準/従来の認証プログラムに対する最後の審査スケジュールは、組織が現在認証されている認証プログラム、所有している認証の種類、およびその有効期限によって異なります。これらの正確なスケジュールは、レインフォレスト・アライアンスと認証機関が、確実に移行期間中に3つのすべての認証プログラムに対応できるようにするため、本書で説明されています。各 CH は、[移行に関するウェブツール](#)²を参照することにより、2021 年に従来の基準またはそれに適用可能な 2020 基準に対して審査を受ける必要があるかどうかを確認できます。

該当する項目: [従来の UTZ およびレインフォレスト・アライアンス基準に対する最後の審査](#)

Q8: 1 年間有効な移行認証書を取得するにはどうすればよいですか？

A: 1 年間有効な移行認証は、次の2つの方法で取得できます。

- ほとんどの CHs (すべての農業 CH) は、レインフォレスト・アライアンス認証プラットフォームに登録し、移行期間の審査を受ける必要があります。合格した場合、承認認証機関が移行認証書を発行します。
- いくつかの CHs (主に、従来のレインフォレスト・アライアンスの認可または現在の UTZ 認証プログラムに基づく審査免除のライセンスを持つ CH) については、レインフォレスト・アライアンス認証プラットフォームに登録し、リスク査定を受け、適格であれば、認可を申請できます。認可が認められた場合、レインフォレスト・アライアンスは移行認証書を発行します。認可の対象とならない場合は、移行期間の審査を受ける必要があります。

該当する項目: [移行期間の認証手順](#)

Q9: マルチトレース/セールスフォース/GIP/マーケットプレイスにすでにアカウントを持っています。レインフォレスト・アライアンス 2020 認証プログラムに再度登録する必要がありますか？

A: はい。すべての CHs は、レインフォレスト・アライアンス認証プラットフォームでレインフォレスト・アライアンス 2020 認証プログラムの新規登録を行う必要があります。新しい認証プラットフォームでは、アカウント³と認証をより簡単に管理することができ、認証製品のサプライチェーンでのトレーサビリティも効率的に維持することができます。登録手順中に、従来のプログラムで認証された製品 (在庫数量)へのアクセスを維持するために、既存の UTZ および /または レインフォレスト・アライアンスアカウントをすべて指定することが重要です。

該当する項目: [レインフォレスト・アライアンス 2020 認証プログラムに参加するための登録](#)

Q10: 従来の RA または UTZ 認証プログラムにおいて認証された製品 (数量) は、いつまで使用できますか？

² このツールは 2020 年 8 月に利用可能になります。

³ 本書では、「アカウント」という用語は、認証保有団体が認証またはトレーサビリティプラットフォームに保持している登録内容を意味します。移行には複数のプラットフォームが関係するため、従来の UTZ および RA アカウントを「従来のアカウント」と呼び、RA 2020 認証プログラムのアカウントを「RA 2020 アカウント」と呼びます。「認証」と「トレーサビリティ」のアカウントは区別されません。各認証プログラムにおける各製品では、これらが異なる場合があるためです。すべてを「アカウント」と呼びます。



A：レインフォレスト・アライアンス認証を維持している限り、これらの製品（数量）を使用できます。従来の認証プログラムの下で認証された製品（数量）には有効期限があり、その有効期限以降は認証されているとは見なされません。[レインフォレスト・アライアンス ラベル表示と商標方針](#)に従い、新しいレインフォレスト・アライアンスマークは、3つの認証プログラムのいずれかに対して認証された製品の包材に使用できます。

該当する項目：[従来の認証製品（数量）の有効期限](#)

Q11：レインフォレスト・アライアンス 2020 認証プログラムの下で、レインフォレスト・アライアンスの新しい認証に基づく製品（数量）をいつ取得できますか？

A：これは、CHs のタイプによって異なります。

- 農業 CH の場合、[移行期間認証](#)で割り当てられる製品（数量）が、[レインフォレスト・アライアンス 2020 認証プログラムに基づく新しいレインフォレスト・アライアンス製品（数量）](#)になります。
- すべての CHs は、レインフォレスト・アライアンス認証プラットフォームに登録すると、アカウントで新しいレインフォレスト・アライアンス認証製品（数量）の受け取りを開始できます。移行期間認証書を取得した後にのみ、これらの製品（数量）の使用（加工、売買、表示）を開始できます。

該当する項目：[新しいレインフォレスト・アライアンス認証製品数量の作業内容と取引](#)

Q12：以前と同じ認証機関を移行期間の審査に指定できますか？

A：できる可能性が高いです。ただし、すべての[認証機関（CB）](#)が、現在の認証プログラムと同じように、[レインフォレスト・アライアンス 2020 認証プログラム](#)で同じ範囲を承認されるわけではありません。レインフォレスト・アライアンス認証プラットフォームに登録して[範囲](#)を確認すると、以前の CB が特定の範囲に対して承認されているかどうかを確認できます。

該当する項目：[移行期間の審査のための認証機関の契約](#)

Q13：移行期間中にどの CB を利用すればよいですか？

A：認証の延長、変更などは、それを発行した CB によって処理されます。つまり、従来の認証と移行認証に対して、異なる CB を使用しなければいけない可能性があります。

該当する項目：[従来の UTZ およびレインフォレスト・アライアンス基準に対する最後の審査](#) および [移行規則の適用例](#)

1.2. 本書の使用法

1. 2020 認証プログラムへの移行希望の認証保有農場・企業・団体向け
 - a. この概要の項目を読む。
 - b. [移行に関するウェブツール](#)⁴を使用して、自らのケースに該当する移行ロードマップを特定する。
 - c. 関心のある特定の規則について、移行規則を読む、
 - d. 移行規則の具体的な適用例を確認する [Annex 1。](#)
 - e. レインフォレスト・アライアンスの[ウェブサイト](#)で、部門/地域に適用される特定の方針を確認する。
2. CB 向け
 - a. この概要の項目を読む。
 - b. [Annex 2](#)に記載される認証機関の移行規則を読む。
 - c. [移行に関するウェブツール](#)⁵で、事業詳細に含まれる典型的な CH ケースの具体的なロードマップを確認する。（例：西アフリカのカカオグループの大部分は 2021 年 9 月に有効期限が切れる UTZ グループ認証を取得している、トルコのヘーゼルナッツトレーダーは相互認証なしに一連の UTZ CoC 認証を取得している）
 - d. 移行規則を読み、それらを適用中に参照資料として使用する。

⁴ このツールは 2020 年 8 月に利用可能になります。

⁵ 同上



- e. 事業詳細に適用可能な部門/地域に関する[特定の方針](#)を必ず確認する。

1.3. 移行期間

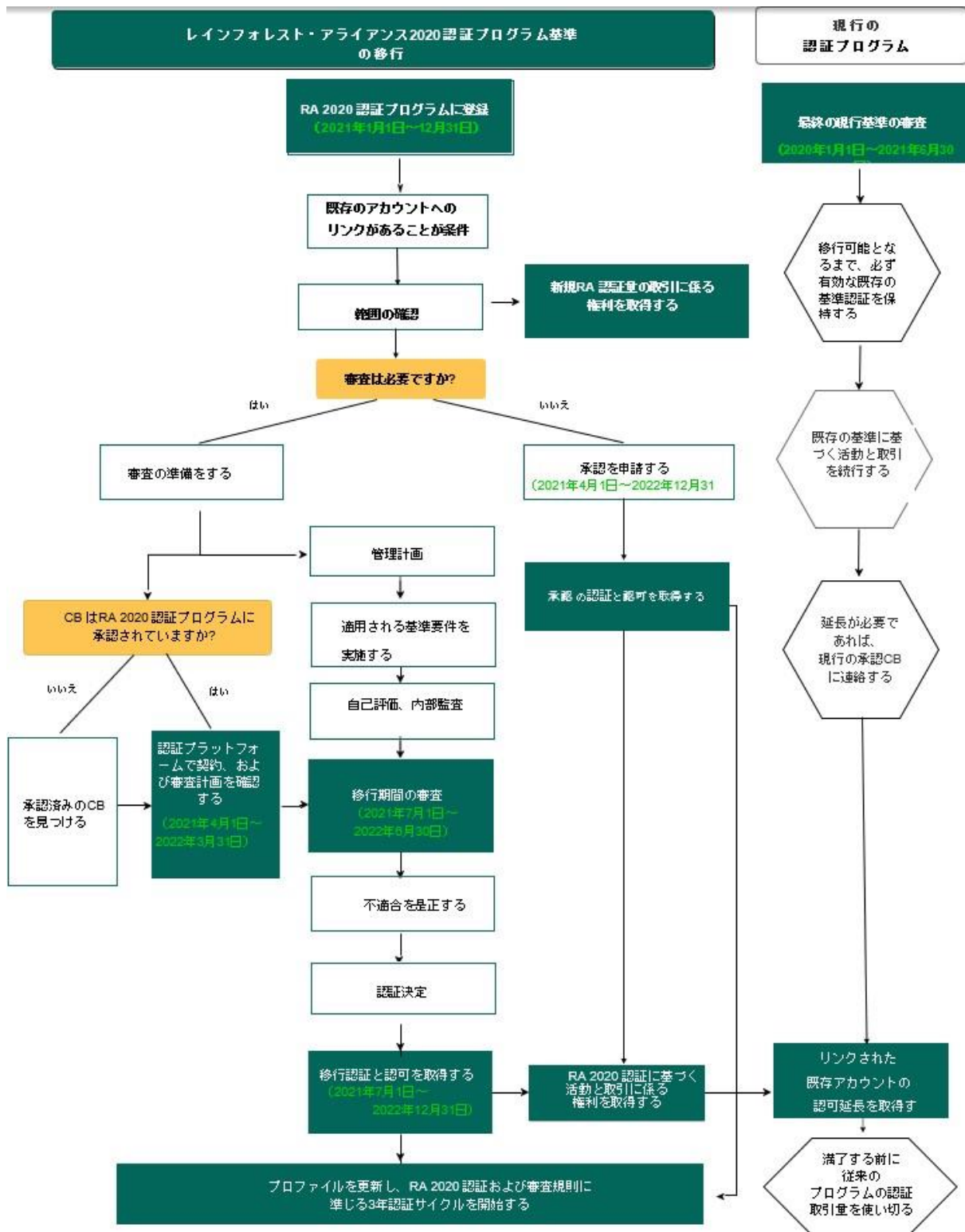
移行期間は2020年7月1日に始まり、2022年12月31日に終了します。

1.4. 2020 認証プログラムへの移行希望の認証保有農場・企業・団体向けの 認証過程の流れ

次のフローチャートは、移行希望 CHs 向けの認証過程の手順と主な期限を示しています。認証/認可を取得した後のサイクルは、レインフォレスト・アライアンス 2020 認証プログラムの認証規則に含まれます。



図 1: 移行希望 CHs 向けの移行期間中の認証手順の流れ





1.5. 移行段階

すべての2020認証プログラムへの移行希望CHsは、以下に示す移行期間内に認証段階を開始および終了するものとします。該当するCHは、対応する認証書類における特定のシナリオに対して定義されたスケジュール/行程を尊重する必要があります。

手引き：農業を対象とするほとんどのCHの場合、すべての認証プログラムには、審査をいつ行うかに関する規則が含まれています。例えば、従来のUTZ認証プログラムと新しいレインフォレスト・アライアンス2020認証プログラムでは、ほとんどの農業CHは、主な収穫開始の3か月前から3か月後の間に審査を受ける必要があります。ただし、従来の基準に基づく審査は、2021年6月30日までしか実施できません。これらの規則は、本書で別段の定めがない限り有効です。

図2：現在のUTZ / レインフォレスト・アライアンス基準からレインフォレスト・アライアンス2020基準への移行スケジュール。

*これらの手順は、レインフォレスト・アライアンス2020認証および審査規則に記載されています。

移行段階		項目	2020			2021			2022			2023					
			7月	8月	9月	10月	11月	12月	1月	2月	3月	4月	5月	6月	7月	8月	9月
現在のUTZ/RA認証プログラム	現在有効な基準要件	2	通常通り														
	現在の基準での最後の審査	3.1	通常通り						例外的な審査								
	旧システムの数量へのアクセス	4	通常通り						移行認証書がある場合のみ。 旧システムの数量の有効性の制限有り								
2020RA認証プログラム —移行期間	有効な基準要件	2							農場向け：必須要件のみ								
	登録	3.2.1							全認証保有団体が登録								
	移行期間の認可	3.2.2							農業以外								
	承認された認証機関と期間限定契約	3.2.3							認証プラットフォームで確認								
	移行期間の審査	3.2.4							農場向け：実地審査 農場以外：机上審査のみ								
	移行期間の認証	3.2.5							1年間有効な移行認証書を発行								
2020RA認証プログラム —全範囲	有効な基準要件	2							全ての要件								
	プロフィール更新	CR*							年次/継続的プロフィール更新								
	3年サイクル認可	CR*							農業以外								
	承認された認証機関と契約を締結	CR*							認証機関と3年サイクルの契約締結								
	最初の全範囲（対象）認証審査	3.2.6							リスク査定を通り								
	認証の3年サイクル	CR*							認証の3年サイクルの開始								



1.6. レインフォレスト・アライアンス 2020 基準要件の効力発生日

上記の時間枠に加えて、以下の表は、様々な種類の基準要件の効力発生日と必要な審査の種類を示しています。

表 1: 様々な種類のレインフォレスト・アライアンス 2020 基準要件の効力発生日

要件タイプ	審査:	開始	開始	認証規則			
		2021年7月1日	2022年7月1日	移行期間の審査	認証審査	監視審査	監視審査
農場要件	主要要件	✓	✓	✓	✓	✓	✓
	必須のスマートメーター		✓	✓	✓	✓	✓
	必須の改善レベル1						✓
	自己選択スマートメーター		✓	✓	✓	✓	✓
	自己選択による改善						✓
サプライチェーン要件	全ての要件	✓	✓	✓	✓	✓	✓

表 2: 必要な審査の種類

審査:	開始	開始	認証規則				
	2021年7月1日	2022年7月1日	移行期間の審査	認証審査	監視審査	監視審査	再認証審査
農業 CH	現地（施設）審査	現地（施設）審査	現地（施設）審査	現地（施設）審査	現地（施設）審査	現地（施設）審査	現地（施設）審査
サプライチェーン CH	机上審査/ 認可	SCRA ⁶ レベルに準拠（認可、机上、または現地・施設審査）	SCRA レベルに準拠（認可、机上、または現地・施設審査）		SCRA レベルに準拠（認可、机上、または現地・施設審査）		

⁶SCRA はサプライチェーンリスク査定登録手順の一部で、レインフォレスト・アライアンス認証プラットフォームが、必要な検証の種類と頻度を決定するために、認証保有者の業務の潜在的なリスクを評価する一連の質問が含まれます。



1.7. 移行希望の認証保有農場・企業・団体：

本書は、移行希望の認証保有農場・企業・団体、つまり、現在の UTZ またはレインフォレスト・アライアンスのいずれかで認証されており、レインフォレスト・アライアンス 2020 基準への移行を希望する CHs に適用されます。レインフォレスト・アライアンス 2020 基準への認証を希望する他のすべての CHs は、レインフォレスト・アライアンス 2020 認証およびレインフォレスト・アライアンス 2020 認証プログラムの一部を形成する審査規則に従うものとし、一部の移行規則は、従来の UTZ またはレインフォレスト・アライアンス認証プログラムで認証されているが、現在有効な認証を持っていない（つまり、認証に時間的差異がある）認証保有農場・企業・団体にも適用されます。以下の表は、3 つの CH タイプをより具体的に定義しています。

表 3: 認証保有者の分類の定義

認証保有者の種類	定義	移行期間中の認証に適用される規則
移行希望の認証保有団体	以下のどちらかに当てはまる CHs <ul style="list-style-type: none"> - 登録手順の開始日現在、従来のレインフォレスト・アライアンスまたは UTZ 基準（延長を含む）に基づく有効な認証、ライセンス、または認定のどれかがある。 - 認証/ライセンス/認定が 2020 年 6 月 30 日以降に期限切れになった⁷。 	移行規則
認証に時間的差異がある認証保有団体	CHs <ul style="list-style-type: none"> - 従来の UTZ またはレインフォレスト・アライアンス基準に基づく最新の認証、ライセンス、または認可が 2020 年 6 月 30 日より前に期限切れになり、更新されなかった。または - 移行規則で設定されたスケジュール内に移行手順が完了しなかった。 	移行規則と認証規則 ⁸
新規認証保有農場・企業・団体	レインフォレスト・アライアンス 2020 認証プログラムに基づく登録手順の開始日現在、従来の UTZ またはレインフォレスト・アライアンスのいずれかの基準に基づく認証、ライセンス、または認可を得たことのない CHs。これには、UTZ メンバー ID またはレインフォレスト・アライアンス認証番号を持っているが、認証/ライセンスされたことがない CHs が含まれます。	手引き ⁹

⁷例えば、CH の認証が 2021 年 4 月に期限切れになり、CH が 2021 年 5 月に審査を受け、従来の UTZ 基準での認証をまだ待っている場合、CH は移行希望の認証保有団体として分類されます。この CH が最終的にレインフォレスト・アライアンスまたは認証機関によって従来の UTZ 再認証を拒否された場合、その CH は認証に時間的差異がある CH として分類されます。

⁸現在のトレーサビリティプラットフォーム規則は、期限切れのライセンス/認証に適用されます（遡及的な報告/売却期間など）。

⁹移行期間中にレインフォレスト・アライアンスに参加する新規 CHs 向けに、さらなる手引き書が公開される予定です。



2. レインフォレスト・アライアンス 2020 基準要件の効力発生 日

規則 1. 2021年7月1日以降、従来のUTZ およびレインフォレスト・アライアンス基準は、すべての認証保有農場・企業・団体（CHs）を対象にしたレインフォレスト・アライアンス 2020 基準が優先されるものとします。

2.1. 農業 CH

規則 2. レインフォレスト・アライアンス 2020 基準で認証されることを希望する農業を対象とするすべての CH は、¹⁰レインフォレスト・アライアンス 2020 基準または他の拘束力のある文書で別途指定されていない限り、2021年7月1日現在の範囲に適用されるレインフォレスト・アライアンス 2020 基準の基本農業要件を遵守するものとします。

規則 3. スマートメーターの要件は、必須か自己選択かにかかわらず、2022年7月1日から有効になり、その日付以降に審査が行われます。（上記[表 1 above](#) 参照）

規則 4. レベル 1 改善要件は、必須か自己選択かにかかわらず、CH から要求されない限り、2025年7月1日から有効になり、その日付以降に審査が行われます。¹¹（上記[表 1 above](#) 参照）

規則 5. レインフォレスト・アライアンス 2020 基準で認証されることを希望する農業を対象とするすべての CH は、レインフォレスト・アライアンス 2020 基準または他の拘束力のある文書で別途指定されていない限り、2021年7月1日現在の範囲に適用されるレインフォレスト・アライアンス 2020 基準のサプライチェーンとトレーサビリティ要件を遵守するものとします。

2.2. サプライチェーン CH

規則 6. レインフォレスト・アライアンス 2020 基準で認証されることを希望する農業を対象としないすべての CH は、レインフォレスト・アライアンス 2020 基準または他の拘束力のある文書で別途指定されていない限り、2021年7月1日現在の範囲に適用されるレインフォレスト・アライアンス 2020 基準のサプライチェーンとトレーサビリティ要件を遵守するものとします。

規則 7. 移行期間の審査中に CH が該当する要件に適合していない場合、CH はこれらの不適合に問題なく対処し、可能な場合は2021年7月1日まで遡って（以下の手引きを参照）、[レインフォレスト・アライアンス 2020 認証および審査規則](#)に従ってください。

手引き： 給与や支払いなど、遡及的に修正できる不適合の場合：2022年4月にレインフォレスト・アライアンス 2020 基準に照らして CH が審査され、2021年11月1日の時点でのみ適合していた場合、CH はこれを不適合と見なします。2021年7月1日から2021年11月1日までの期間の差額は、引き続き不適合を解消するためにそれぞれの労働者に支払われる必要があります。

規則 8. 特定のトレーサビリティ要件で特に規定されていない限り、レインフォレスト・アライアンス 2020 基準のトレーサビリティおよび責任の共有要件は、レインフォレスト・アライアンス 2020 基準でも従来認証製品（数量）でも、2021年7月1日からすべての対象（数量）に適用されます。

手引き： 従来認証製品（数量）とは、従来のUTZ またはレインフォレスト・アライアンス基準に対して認証された農場が収穫した時点での収穫数量を指します。

規則 9. 移行期間の審査の準備として、CHs は次の項目への適合性を評価するものとします。

¹⁰レインフォレスト・アライアンス 2020 基準は、要件を主要、改善、およびスマートメーター農業要件に区別します。これらはその基準に明確に示されています。

¹¹この日付は、異なる組織の審査サイクルによって変わる場合があります。これらは、最初の再認証審査の準備時点で適用されます。



- 2021年7月1日以降有効となるレインフォレスト・アライアンス 2020 基準要件
- 最後の既存基準審査/認可から2021年7月1日までの間に行われた、従来の認証数量の取引および作業内容に適用される従来の認証プログラム要件

規則 10. 移行期間の審査中に、CB は、次のように適用されるトレーサビリティ要件を含む、該当するすべてのレインフォレスト・アライアンス 2020 基準要件への適合を確認します。

- a. 2021年7月1日より前-従来の¹²UTZ / レインフォレスト・アライアンスのトレーサビリティ要件
- b. 2021年7月1日以降 - レインフォレスト・アライアンス 2020 基準のトレーサビリティと責任の共有要件

手引き: 追加のトレーサビリティチェックリストモジュールは、レインフォレスト・アライアンス認証プラットフォームで利用でき、自己評価と移行希望 CHs の審査に役立ちます。

2021年7月1日より前に最初のレインフォレスト・アライアンス 2020 認証プログラム審査に備えた内部監査が実施された場合でも、CHs はレインフォレスト・アライアンス 2020 基準のチェックリストを使用するものとします。内部監査は、団体構成員/ IMS が2021年7月1日までにレインフォレスト・アライアンス 2020 基準に遵守しているか、または遵守する可能性があるかどうかを評価します。

¹²従来とは、取引時の CH および CB に適用されることを意味します。



3. 認証移行規則

3.1. 従来の UTZ およびレインフォレスト・アライアンス基準に対する最後の審査

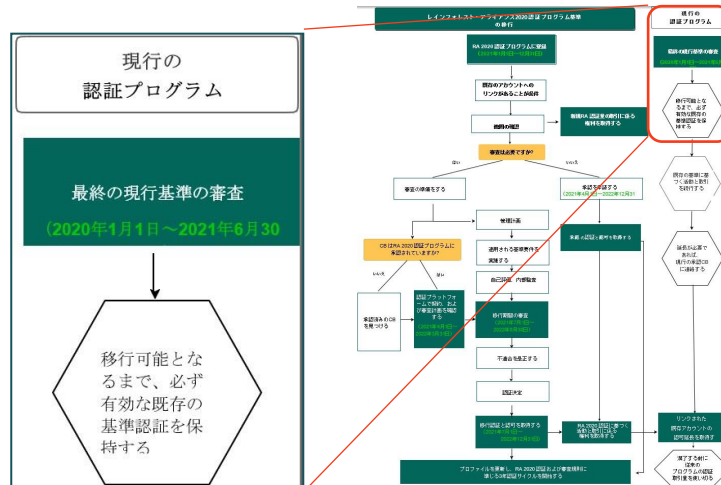


図 3: これは、この項目が対応する認証手順 (図 1) の一部です

移行希望の認証保有農場・企業・団体は、従来の認証プログラムからレインフォレスト・アライアンス 2020 認証プログラムに移行することにより、認証を維持しようとする CHs です。継続的な認証を確保するために（「移行に関するウェブツール」に参加するため）、CHs が従来のプログラムで持っている認証の種類に応じて、異なる規則が適用される場合があります。本項目では、一般的な規則と手引きを提供しますが、[移行に関するウェブツール](#)では、CH が従うべき規則を特定の段階的な手引きで説明します。

従来の UTZ とレインフォレスト・アライアンスの両方の認証プログラムに対して認証されているが、それが異なる製品の CHs の場合、それぞれの製品の従来のレインフォレスト・アライアンスと UTZ の手引きに従う必要があります。レインフォレスト・アライアンスは、特定の作物/国/地域に対して追加の方針および/または手引きを発行する場合がありますことに注意してください。これらは拘束力があり、レインフォレスト・アライアンスのウェブサイトで開催されます。

規則 11. 従来の UTZ および/または レインフォレスト・アライアンス認証プログラムの最新版に基づく審査は、それぞれの従来の認証に対応し、移行期間認証の発行にはなりません。

規則 12. 2021 年 7 月 1 日より前に開始するすべての審査は、¹³UTZ および/またはレインフォレスト・アライアンス認証プログラムの従来版に基づくものとします。

規則 13. ¹⁴従来版の UTZ および/または レインフォレスト・アライアンス認証プログラムに基づく審査は、2021 年 6 月 30 日以降は実施されません。これらの文書に基づく認証決定は有効とは見なされず、認証の発行または更新は行われません。

例外: 抜き打ち審査、追跡審査、検証審査、調査審査、延長審査（該当する場合は）、従来の UTZ / レインフォレスト・アライアンス認証の有効期限が切れるまで、従来の基準と保証規則の下で実行されます。

手引き: これらの審査の予定最終日は、2021 年 6 月 30 日より後になることはありません。審査はその日以降延期されることはありません。それまでに CHs が審査を受けない場合、[レインフォレスト](#)

¹³ 同上

¹⁴従来とは、従来の UTZ / レインフォレスト・アライアンス認証プログラムに従って、審査時に CH および CB に適用されることを意味します。



[ト・アライアンス 2020 認証および審査規則](#)に規定されているスケジュールと条件に従って、レインフォレスト・アライアンス 2020 基準に基づく認証を進めるものとします。認証に時間的差異が生じた場合、CHs はアカウントと従来認証数量へのアクセスを失う危険性があります。従来のレインフォレスト・アライアンスまたは UTZ 認証プログラムの認証およびライセンス取得手順は、この日付より前に審査プロセスが行われている限り、2021 年 7 月 1 日を過ぎても継続できます。

規則 14. 従来の認証の期間延長は、必要に応じて、発行した認証機関を通じて、従来の UTZ および/または [レインフォレスト・アライアンス認証プログラムの最新版](#)に従って要求され、付与されます。[規則 17](#) に別途記載されている場合は例外となります。

規則 15. 従来のプログラムで認可/審査免除ライセンスを持つ CHs は、2021 年 1 月 1 日後に可及的速やかにレインフォレスト・アライアンス認証プラットフォームに登録し、それらがレインフォレスト・アライアンス 2020 認証プログラムに基づく認可の対象かどうかを確認します。

規則 16. 資格のある CHs は、2021 年 4 月 1 日から、従来の認可/審査免除ライセンスを更新する必要がないように、認可を申請できます。

規則 17. 認可の対象外で移行期間の審査が必要な CHs は、2021 年 12 月 31 日まで従来の認可/審査免除ライセンスの延長を申請して、移行期間の審査の準備をすることができます。

3.1.1. 従来のレインフォレスト・アライアンス認証プログラムの下で審査された CHS の場合

本項目は、従来のレインフォレスト・アライアンス認証プログラムで認証され、審査の必要があり、同じ製品が従来の UTZ プログラムで認証されていない CHs に適用されます。

規則 18. CH 認証の有効期限が 2020 年に切れる場合、CH は該当する従来のレインフォレスト・アライアンス認証手順に従い、通常どおり監視審査、再認証審査、年次審査などを受けて、認証/認可資格を維持します。

規則 19. CH の認証の有効期限が 2021 年、2022 年、または 2023 年の 1 月 1 日から 6 月 30 日までの場合、CH は該当する従来のレインフォレスト・アライアンス認証手順に従い、認証/認可資格を維持するために、2020 年/2021 年に通常どおり監視審査、再認証審査、年次審査などを受けます。最後の審査日は 2021 年 6 月 30 日であることに注意してください。

手引き: 関連する日付は、認証/認可の終了日であり、延長は考慮されません。

規則 20. [規則 18](#) または [規則 19](#) のシナリオに CH が該当し、レインフォレスト・アライアンス加工流過程の管理 (CoC) 認証指針 2015 の保証状況 (CRA 結果) が「審査不要」の場合、CH の従来のレインフォレスト・アライアンス認証資格は、2021 年に従来のレインフォレスト・アライアンス認証プログラムに基づくレインフォレスト・アライアンス審査を受けずに維持されます。

規則 21. 2021 年、2022 年、または 2023 年の 7 月 1 日から 12 月 31 日までに CH 認証の有効期限が切れる場合、2021 年に従来のレインフォレスト・アライアンス基準に再認証することなく、直接レインフォレスト・アライアンス 2020 認証プログラムに移行するものとします。

手引き: 関連する日付は、認証/認可の終了日であり、延長は考慮されません。

規則 22. 移行希望の CH が複数の従来のレインフォレスト・アライアンスアカウントを持っている場合は、継続的な認証を確実にするために、これらのアカウントに対する上記の規則に従うものとします。



追加：

手引き：以下の表は、従来のレインフォレスト・アライアンス認証プログラムに対する最後のレインフォレスト・アライアンス審査/検証を2020年に受けるCHsと2021年に受けるCHsをまとめたものです。

従来のレインフォレスト・アライアンス 認証の有効期限が切れる年	2020		2021		2022		2023	
	1月～6月	7月～12月	1月～6月	7月～12月	1月～6月	7月～12月	1月～6月	7月～12月
2020年に最後の従来の基準審査 2021年に移行期間の審査（7月から12月）		✓		✓		✓		✓
2021年に最後の従来の基準審査 2022年に移行期間の審査（1月から6月）	✓		✓		✓		✓	

図4：最後の従来レインフォレスト・アライアンス審査/検証

追加：

手引き：2017 レインフォレスト・アライアンス持続可能な農業基準に対して認証されたすべてのCHは、レインフォレスト・アライアンス2020 持続可能な農業基準によって設定された要件をできるだけ早く遵守し、認証実施に向けて地理的位置データを準備することが推奨されます。詳細な手引きについては、レインフォレスト・アライアンス2020 基準の農場要件を参照してください。

3.1.2. 従来の UTZ 基準に対して審査された CHS

本項目は、従来の UTZ 認証プログラムで認証され、審査の必要があり、同じ製品が従来のレインフォレスト・アライアンスプログラムで認証されていない CHs に適用されます。

規則 23. CH の従来の UTZ 認証が2020年または2021年の前半（2021年1月1日から2021年6月30日まで）に期限切れになる場合、レインフォレスト・アライアンス2020 認証プログラムに移行する前に、該当する UTZ 認証規則に従って再度認証を取得する必要があります。従来の UTZ 審査の最終日付は2021年6月30日であることを注意してください。

手引き：関連する日付は、認証/ライセンスの終了日であり、延長は考慮されません。

規則 24. 2021年7月1日以降に CH 認証の有効期限が切れる場合、2021年に従来の UTZ 基準で再認証することなく、直接レインフォレスト・アライアンス認証プログラムに移行するものとします。

手引き：2年間有効な認証を持ち、通常2021年に審査を受ける必要がない CHs は、移行規則に従ってレインフォレスト・アライアンス2020 認証プログラムに移行し、権利と認証数量を維持する必要があります。

規則 25. 移行希望 CHs が複数の従来の UTZ 認証を持っている場合は、継続的な認証を確実にするために、これらの認証に対する上記の規則に従うものとします。



追加：

手引き：以下の表は、従来の UTZ 認証プログラムに対する最後の UTZ 審査/検証を 2020 年に受ける CHs と 2021 年に受ける CHs をまとめたものです。

従来の UTZ 認証の有効期限が切れる年	2020		2021		2022		2023	
	1月～6月	7月～12月	1月～6月	7月～12月	1月～6月	7月～12月	1月～6月	7月～12月
2020年に最後の従来の基準審査 2021年に移行期間の審査（7月から12月）				✓	✓	✓	✓	✓
2021年（1月から6月）に最後の従来の基準審査 2022年に移行期間の審査	✓	✓	✓					

図 5: 最後の従来 UTZ 審査/検証

追加：

手引き：レインフォレスト・アライアンス 2020 基準に備えるため、従来の UTZ 農園管理基準に対して認証されたすべての CHs が、該当する地理位置情報データの収集をできるだけ早く開始することをお勧めします。詳細な手引きについては、レインフォレスト・アライアンス 2020 基準の農場要件を参照してください。

3.1.3. 従来の UTZ および従来のレインフォレスト・アライアンス基準の両方に認証された CHS

本項目は、同じ製品に対して従来の UTZ および従来のレインフォレスト・アライアンス基準の両方に認証された CHs に適用されます。

3.1.3.1. 農園管理基準/農業 CH

規則 26. 農場または生産者団体が、従来の UTZ および従来のレインフォレスト・アライアンス基準の両方で同じ製品が認証されている場合、[3.1.1](#) と [3.1.2](#) の項目の規則に従って、各認証に対して最後の審査を受ける必要があります。

手引き：例えば、従来の UTZ 認証が 2021 年 1 月に期限切れになり、レインフォレスト・アライアンス認証が 2021 年 8 月に期限切れになる場合、CH は、最後の UTZ 審査を受けることにより、従来の UTZ 認証を発行した CB で通常どおり期間を延長し、従来の UTZ 認証を更新することができます。下述の[規則 30 下](#)に従って、この CH はレインフォレスト・アライアンス 2020 認証プラットフォームの登録時に、従来の UTZ メンバー ID とレインフォレスト・アライアンス認証番号の両方を提出するものとします。

3.1.3.2. 加工流通 CH

規則 27. CH が相互認証を得て従来の認証の両方を持っている場合、それらは、他の認証を延長するための相互認証規則とともに、その認証の 1 つに対して上記の規則（項目 3.1.1 または 3.1.2）に従うものとします。

手引き：CH が従来の UTZ 認証プログラムで認証されており、相互認証を通じて従来のレインフォレスト・アライアンス認証を取得した場合、CH は以下を行うものとします。

- 上記の項目に従って、3.1.2 従来の UTZ 認証を更新する。
- 相互認証規則に従って、従来のレインフォレスト・アライアンス認証を維持する。



規則 28. CH が相互認証を得ずに両方の従来認証を保持している場合、[3.1.1](#)と[3.1.2](#)項目の規則に従って、各認証の従来基準の最後の審査を受けるものとします。

手引き：2021年1月1日以降は、すべての加工流通CHがレインフォレスト・アライアンス2020アカウントにできるだけ早く登録することが推奨されます。登録手順中に、そのCHはサプライチェーンリスク査定（SCRA）を受け、レインフォレスト・アライアンス2020認証プログラムに適用される検証レベルを定義します。SCRAに従ってCHが認可の対象となる場合、そのCHは2021年に従来のUTZ / レインフォレスト・アライアンス認証を更新せずに、直接移行認証を取得することを選択できます。詳細については、次の項目を参照してください。



3.2. 移行期間の認証手順

規則 29. すべての移行希望 CHs は、移行期間内にレインフォレスト・アライアンス 2020 認証プログラムに基づいて登録および認証され、ライセンスを取得するものとします。

手引き： 移行中に認証/ライセンス/認可の審査または更新を行う必要のない、従来の UTZ / レインフォレスト・アライアンス認証プログラムに基づく認証/ライセンス/認可を持つ CHs でも、レインフォレスト・アライアンス 2020 認証プログラムに基づく認証は必須です。これは、従来の認証プログラムの下で審査免除されている CHs にも適用されます。移行期間内に移行認証書を取得しないと、**認証の時間的差異**に記載されているように、従来の UTZ / レインフォレスト・アライアンスアカウント、認証、ライセンス、権利、および認証数量の有効性に影響します。

3.2.1. レインフォレスト・アライアンス 2020 認証プログラムに参加するための登録

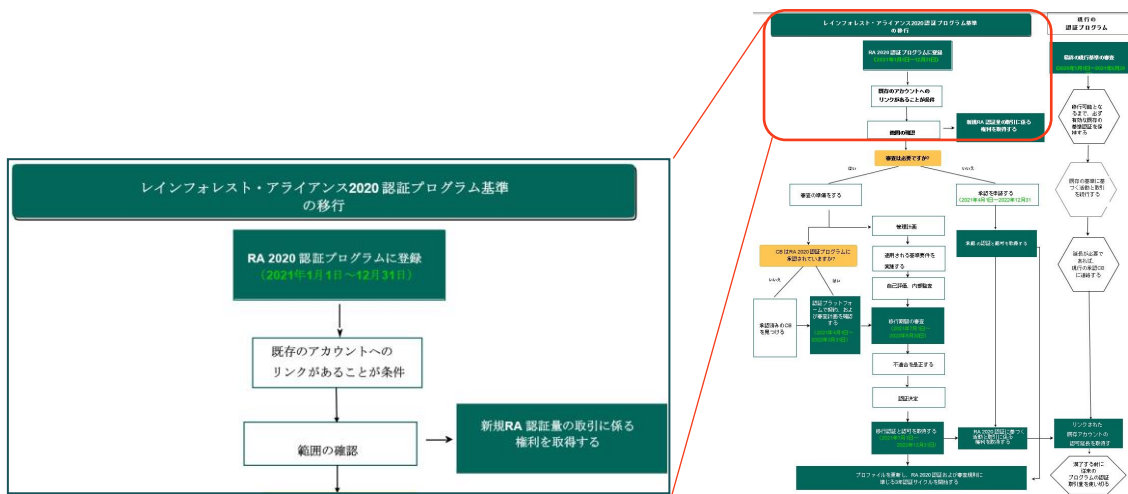


図 6: これは、この項目が対応する認証手順 (図 1) の一部です

規則 30. すべての移行希望 CHs は、2021 年 1 月 1 日から 2021 年 12 月 31 日までの間に、レインフォレスト・アライアンス 2020 認証プラットフォームで登録手順 (適用範囲の確認まで) を完了するものとします。

手引き： 登録手順については、レインフォレスト・アライアンス 2020 認証規則および審査規則で詳しく説明しています。登録手順では、CHs の適用範囲 (農作物、作業、組織構造など) に応じて、各 CHs に適用可能な要件一覧を設定します。また、各 CHs に対する検証レベルと手順を定義します。したがって、登録手順により、CHs は、レインフォレスト・アライアンス 2020 認証プログラムに基づく認可の対象となるか、移行期間の審査を受ける必要があるかを、自身で確認できるようになります。

CHs は、認証機関と契約する前、または移行期間の審査と残りの移行期間認証の手順を進める前に、登録手順を完了する必要があります。したがって、農業を対象とする各 CH が、レインフォレスト・アライアンス 2020 認証および審査規則で審査を受ける正確な時期 (ほとんどの農作物では、主な収穫シーズンに関連する) を特定し、少なくとも以下の時期からレインフォレスト・アライアンス 2020 基準の登録開始を計画することが重要です。

- 個別に認証された農場または複合農場経営の場合はその 4 か月前
- 生産者団体の場合は、その 6 か月前

規則 31. 登録中、CH は生産者団体/CH の管理下にある従来のすべての UTZ メンバーID とレインフォレスト・アライアンス認証番号を提出するものとします。



手引き：例えば、CH に2つの従来の UTZ 認証（1つは農園管理基準用、もう1つは加工流通用）と1つの従来のレインフォレスト・アライアンス認証がある場合、CH は3つすべての認証の詳細を提供する必要があります。取引パートナー、姉妹 CH などのメンバーID および/または認証番号は、手順の後半で提出を要求される場合がありますが、この登録段階では提出の対象となりません。

レインフォレスト・アライアンスは、各 CHs が従来の認証数量とアカウントに引き続きアクセスできるようにするために、CHs の新しいアカウントと既存のアカウントをリンクさせる必要があります。CHs が従来のアカウントを持っていることを示すと、移行に関するウェブツールが自動的に開始されます。したがって、すべての CHs が協力し、従来のすべての UTZ メンバーID および/またはレインフォレスト・アライアンス認証番号を示すことが非常に重要です。従来の UTZ メンバーID および/またはレインフォレスト・アライアンス認証番号について質問がある場合は、認証機関にお問い合わせください。

これは、移行期間審査中または認可過程にチェックされます。

規則 32. CH が従来の UTZ およびレインフォレスト・アライアンス認証の両方を保持し、農業を対象とする場合、同じ（団体の）農場に対して1つのレインフォレスト・アライアンス 2020 アカウントのみを登録します。

手引き：つまり、2つの従来のアカウントの代わりに、CH はすべての認証農場をカバーするレインフォレスト・アライアンス 2020 アカウントを1つだけ持つこととなります。1つの農場は、レインフォレスト・アライアンス 2020 認証および審査規則で規定されているように、複数のレインフォレスト・アライアンス 2020 アカウント/認証で包含しないものとします。ただし、例えば1つの協同組合が従来の UTZ とレインフォレスト・アライアンスの両方のアカウントを持っている場合、1つのレインフォレスト・アライアンス 2020 アカウントを2つ（またはそれ以上）の従来のアカウントにリンクできます。

規則 33. 従来の1つのグループに所属する複数の農場を2つ以上のレインフォレスト・アライアンス 2020 認証/アカウントに分割することもできます。この場合、これらのアカウントのそれぞれに対して、CH は従来の UTZ メンバーID とレインフォレスト・アライアンス認証番号の両方を示す必要があります。その CH が直接管理していないレインフォレスト・アライアンス 2020 基準アカウントにリンクされるメンバーID または認証番号は提供する必要はありません（つまり、その名前で認証が発行されていない（法的責任がない）場合）。

手引き：例えば、CH は、取引パートナーまたは独自に認証された下請け業者に登録されたアカウントのメンバーID または認証番号を提供する必要はありません。

規則 34. 認証プラットフォームが、指定された従来のアカウントに基づいて（事前入力された）概要データを既に提供している場合、CH はこのデータを積極的に検証し、プロフィールの内容に同意します。提供された情報に間違いがある場合、またはその情報が変更された場合、CH は事実を反映するように情報を更新するものとします。CH は最終的に、プロフィールに関する以下の情報の提供に責任を負うものとします。

- a. 連絡先詳細
- b. 組織構造
- c. 従来のアカウント

規則 35. 2021年12月31日の時点でレインフォレスト・アライアンス 2020 認証プログラムアカウントに提示されていない従来のアカウントはすべて中止され、従来の UTZ またはレインフォレスト・アライアンス認証は、CB および/またはレインフォレスト・アライアンスによって2022年7月1日でキャンセルされます。

規則 36. レインフォレスト・アライアンス 2020 認証プラットフォームの登録中に、サプライチェーン CH はサプライチェーンリスク査定（SCRA）を受け、移行認証書を取得するために移行期間審査または認可申請が必要かどうかを判断します。



手引き：移行期間中、SCRA は2つのオプション（認可または机上審査）のみを提供します。2022年1月1日以降の本プログラムの全面的な実施中、SCRA は、レインフォレスト・アライアンス 2020 認証および審査規則に従って、さらに検証の種類を区別します。

規則 37. すべての農業 CH は、承認された認証機関が実施する移行期間審査を受ける必要があります。

手引き：移行期間の審査の詳細な規則と手引きについては、下述の [3.2.4](#) をご覧ください。

規則 38. 登録（適用範囲の確認）後、移行希望 CHs は、レインフォレスト・アライアンス トレーサビリティプラットフォームアカウントで新しい¹⁵レインフォレスト・アライアンス認証数量を受け取ることができます。ただし、CHs が移行認証を取得するまで、これらの製品を加工、販売、または表示に使用することはできません。

3.2.2. 移行期間の認可

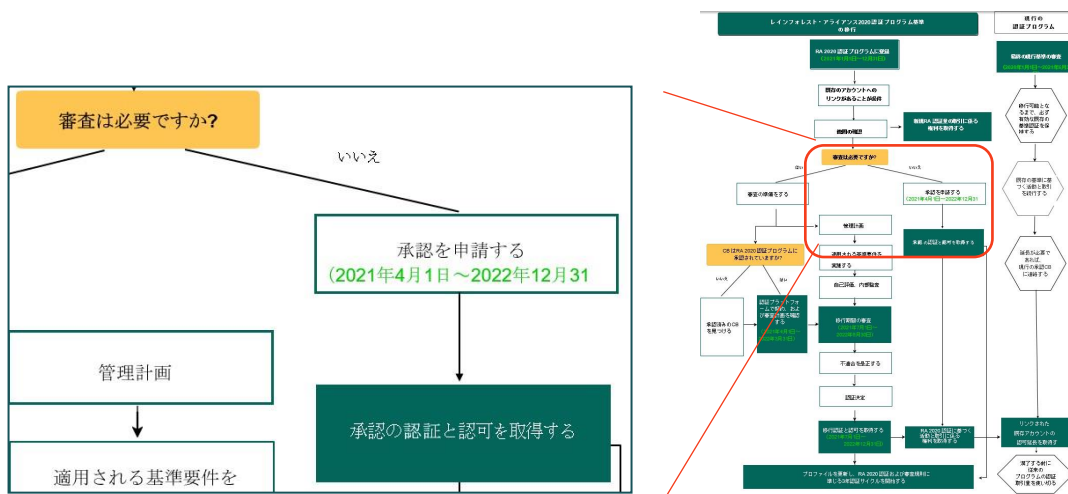


図 7: これは、この項目が対応する認証手順（図 1）の一部です

規則 39. CHs は、以下の条件の下で認可を通じて移行認証書を取得できます。

- 範囲内で農業をしていない。
- 登録段階の SCRA 手順で、非常に低いリスクレベルと認可の適用可能な検証レベルを示している。

手引き：登録は、CHs が従来の認証プログラムの下で認可されている場合でも、認可を得るための前提条件となります。

規則 40. 認可を通じて移行認証を取得するには、CHs は 2021 年 4 月 1 日から 2021 年 12 月 31 日まで間に認可を申請するものとします。

規則 41. 認可手順中に、レインフォレスト・アライアンスは移行希望 CHs のリンクされたすべてのアカウントを確認します。不一致が見つかった場合、以下が適用されます。

- 不正の兆候がない場合、CHs は
 - 移行認証を取得する前に、従来のすべての UTZ およびレインフォレスト・アライアンスアカウントをレインフォレスト・アライアンス 2020 認証プログラムプラットフォームアカウントにリンクさせる、および/または

¹⁵新しいレインフォレスト・アライアンス認証数量は、レインフォレスト・アライアンス 2020 基準（移行認証書または完全な認証）に対して認証された農場によって収穫された作物に関連する数量です。



- 移行認証を取得する前に、CHs によって管理されていないアカウントを削除する。
- b. 不正の兆候がある場合、レインフォレスト・アライアンスは
 - 否定的な認可決定を下し、
 - 2 日以内にすべての有効な従来の認証を一時停止する。

手引き: [規則 35](#) に従って、全ての登録アカウントの中でレインフォレスト・アライアンス認証プラットフォームに示されていないすべてのアカウントは、2022 年 7 月 1 日をもって廃止されます。従来の UTZ およびレインフォレスト・アライアンスアカウントとレインフォレスト・アライアンス従来のプログラムの認証数量へのアクセスを失う危険性があります。

規則 42. 移行希望 CHs は、従来の基準に基づく認証に関連するすべての未解決/保留中の不適合を解消するまで、移行期間の認可を得ることはできません。

3.2.3. 移行期間の審査のための認証機関の契約

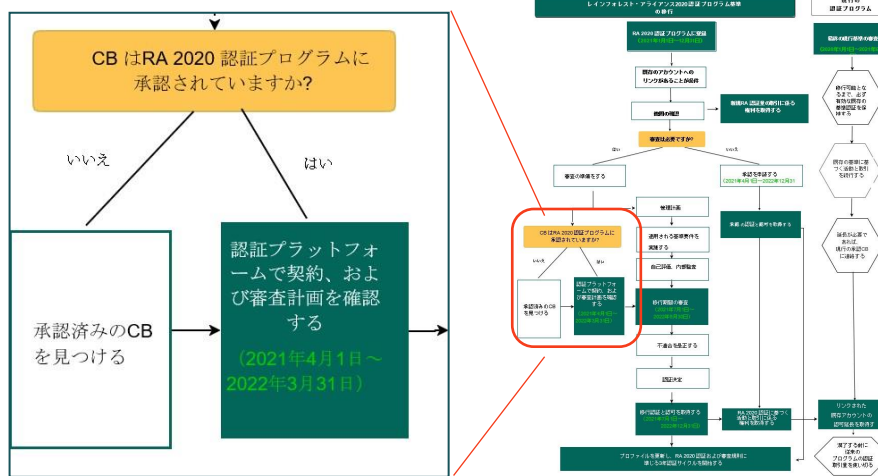


図 8: これは、この項目が対応する認証手順 (図 1) の一部です

規則 43. 移行希望 CHs は、移行期間の審査に認証機関を採用する前に、適用範囲の確認までの登録手順を完了するものとします。

手引き: 登録手順により、CHs とその認証機関候補は、要件全体と移行期間の審査の検証レベルを確認できます。一部の CHs は、審査から完全に免除される場合があります (農業 CH には適用されません)。レインフォレスト・アライアンス認証プラットフォームは、その CHs に対する特定の範囲と検証レベルに対して、承認された認証機関のその CH に特化したリストを提供します。同様に、CB は、登録を完了させ、CB の承認範囲に含まれる CHs に関する重要な情報を確認できます。

規則 44. 移行期間の審査は、2020 認証プログラム、特に当該の CHs に適用される国、範囲、製品、およびその他の基準に対して承認された認証機関によって実施された場合にのみ、レインフォレスト・アライアンスによって承認されます。特定の CHs の範囲に承認された CB に関する情報源は、レインフォレスト・アライアンス認証プラットフォームのみです。

手引き: レインフォレスト・アライアンス 2020 認証プログラムの認証機関の承認範囲は、従来の UTZ およびレインフォレスト・アライアンス認証プログラムの範囲とは大幅に異なる場合があります。CHs は、登録手順の「適用範囲の確認」段階を完了すると、関連する範囲に対してこれまでの担当 CB が承認されているかどうかを確認できます。

規則 45. 移行希望 CHs が契約できるのは、2021 年 4 月 1 日以降にレインフォレスト・アライアンス 2020 認証プログラムの承認を受けた認証機関 (CB) のみです。

手引き: CB 承認手順は 2020 年 7 月に開始され、結果は 2021 年 4 月 1 日以降にのみ公開されます。基本的には、承認 CB との契約を交わす期限はありません。しかし、すべての移行希望 CHs は、2022 年 6 月 30 日までにレインフォレスト・アライアンス 2020 認証プログラムに基づく移行期間の



審査を完了する必要があるため、2022年2月28日までにすべてのCHsが認証CBと契約し、時間通りの移行を計画および実施するのに十分な時間を確保することが推奨されます。

規則 46. CHsが、従来のUTZまたはレインフォレスト・アライアンス認証を発行した認証機関と契約して、移行期間の審査を実施できない場合、またはそれを希望しない場合は、以下が適用されます。

- a. 従来のCBが従来の認証に関連するすべての業務を担当している。
- b. レインフォレスト・アライアンス2020認証プログラムCBは、移行期間の審査と移行認証書に関連するすべての業務を担当する。

規則 47. 移行希望CHsは、レインフォレスト・アライアンス認証CBとの契約に署名し、移行期間の審査を計画する前に、レインフォレスト・アライアンス認証プラットフォームでその契約合意を確認する必要があります。

手引き：プライバシーと守秘義務の理由から、CBは、レインフォレスト・アライアンス認証プラットフォームにおける合意を確認する前にはCHsに関する限られた情報にしかアクセスできません。プラットフォームで合意を確認すると、審査計画手順に不可欠な追加情報がCBに提供されます。

3.2.4. 移行期間の審査

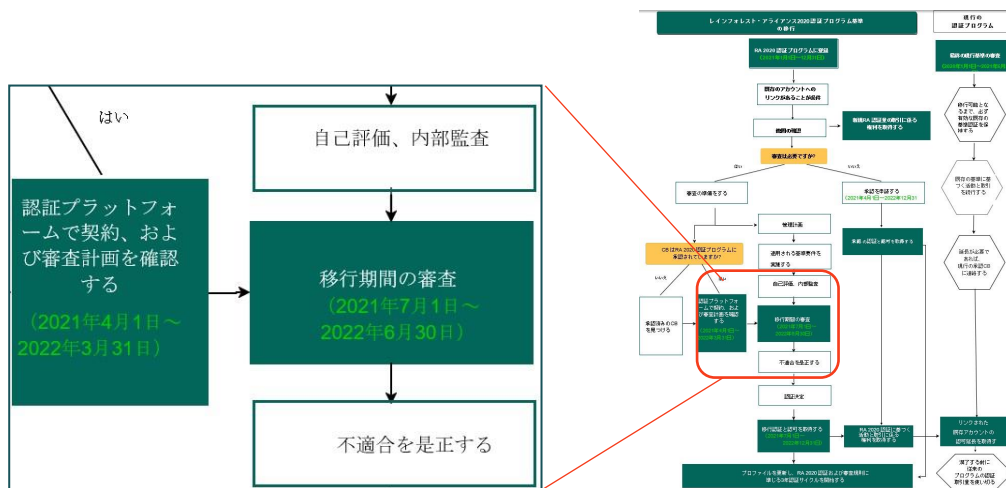


図9：これは、この項目が対応する認証手順（図1）の一部です

規則 48. 規則 39に該当しないすべてのCHsは、移行認証書を取得するために移行期間の審査を受ける必要があります。

規則 49. 審査を必要とするすべての移行希望CHは、2021年7月1日から2022年6月30日の間に移行期間の審査を受けなければなりません。

手引き：CHsは、従来の認証の有効期限（延長を含む）が2022年6月30日より前の場合、それより前に移行期間の審査を完了することが推奨されます。

規則 50. 2021年7月1日から2022年6月30日までのすべての審査は、レインフォレスト・アライアンス2020基準および適用される拘束力のある文書に基づいた、移行期間の審査となります。例外：上述規則 13に準拠。

手引き：すべての計画された、および実際の移行期間審査日は、この期間内である必要があります。



規則 51. 移行期間の審査は、2021年7月1日より前、または2022年6月30日より後に実施できません。

例外：移行認証に関連するフォローアップ審査、延長審査、調査審査は、2022年6月30日以降にも実施できます。

規則 52. 移行期間の審査は、統合審査としてではなく、組み合わせ審査として実施されます。

手引き：組み合わせ審査は、2つ（またはそれ以上）の認証プログラム（例：レインフォレスト・アライアンスと有機）を対象とする審査ですが、2つの別個のチェックリストを使用して、審査過程を並行してまたは順番に実行します。統合審査では、2つ（またはそれ以上）の認証プログラムに対して1つの統合チェックリストを使用します。

規則 53. 移行期間の審査は、レインフォレスト・アライアンス 2020 認証および審査規則に従って、認証審査として実施されますが、下述項目 3.2.4.1、3.2.4.2、3.2.4.3 ごとに例外/説明があります。

3.2.4.1. すべての CHS に適応される移行期間の審査例外：

規則 54. 移行期間中、関係者からの情報収集は、レインフォレスト・アライアンスのリスクマップに基づく児童労働、強制労働、結社の自由といった高リスクの条件下にのみ適用されます。

手引き：関係者からの情報収集は、レインフォレスト・アライアンス 2020 審査規則で定義されており、登録手順中に定義された適用範囲で、レインフォレスト・アライアンス 2020 基準の社会面に関する章に要件がある CHs にのみ適用されます。

規則 55. 移行希望 CHs は、審査の範囲内にあるレインフォレスト・アライアンス認証プラットフォームアカウントに示されている従来のアカウントごとに取り扱報告を CB に提供します。

手引き：例えば、移行希望 CH が3つの従来のアカウントを持っていて、すべてレインフォレスト・アライアンス 2020 認証プラットフォームアカウントに提示されている場合、これらの3つのアカウントのそれぞれに対する取引報告を提供するものとします。その報告は、該当するレインフォレスト・アライアンス認証/トレーサビリティプラットフォームから引用されます。従来のアカウントは、審査の準備/審査時に使用されます。

規則 56. 移行期間の審査準備として、レインフォレスト・アライアンスは、登録手順で提示される、リンクされた従来のアカウントの審査結果へのアクセスを CB に提供するものとします。それには、以下が含まれます。

- a. 団体構成員の登録（該当する場合）
- b. 地理データ（利用可能な場合）
- c. 不適合報告
- d. チェックリスト（利用可能な場合）
- e. 認証/認可の特性（認証レベル、有効性、延長、認証の発行機関と延長など）

規則 57. 移行期間の審査中に、CB は、CHs の従来の UTZ および/またはレインフォレスト・アライアンス認証に関連して実施された審査による未解決な不適合の終結について検証するものとします。

規則 58. 移行期間審査中に、CB は、CHs に関連する従来のすべてのレインフォレスト・アライアンスおよび UTZ の認証とアカウントを検証するものとします。登録時に CH が従来のアカウントを表示できない、または誤って表示した場合、

- a. 不正の兆候がない場合、CH は



- 移行認証書を取得する前に、従来のすべてのレインフォレスト・アライアンスおよびUTZ アカウントをレインフォレスト・アライアンス 2020 認証プラットフォームアカウントに提示する、および/または
 - 移行認証書を取得する前に、CHs によって管理されていないアカウントのリンクを解除する。
- b. 不正の兆候がある場合、CB は
- 否定的な認証決定を下す、および
 - 認証決定の 2 日以内にすべての有効な従来の認証を一時停止する、または
 - これらが別の CB によって発行された場合は、レインフォレスト・アライアンス認証チームに通知する。レインフォレスト・アライアンスは、通知から 2 日以内に従来の有効な認証を一時停止する。

手引き: [規則 35](#) に従って、レインフォレスト・アライアンス認証プラットフォームに示されていないすべてのアカウントは、2022 年 7 月 1 日をもって廃止されます。従来のアカウントを提示しないことにより、CHs は従来のプログラムで認証数量へのアクセスを失う危険性があります。

3.2.4.2. 農業を対象とする CH の移行期間審査の例外

規則 59. 農業が対象となる移行期間の審査は、現地で実施されるものとします。

規則 60. 移行期間の審査は、該当するすべてのトレーサビリティ要件を含む、農業要件の該当する主要基準項目のみを対象としています。

規則 61. 移行期間の審査にはデジタル IMS は必要ありません。生産者団体のレインフォレスト・アライアンス認証範囲に含まれる 10,000 人を超える団体構成員を持つ生産者団体は、レインフォレスト・アライアンス 2020 認証プログラムに対する最初の認証審査の準備として、すべての団体構成員に対してデジタル IMS を実施するものとします。

手引き: デジタル IMS の認証規則要件は、移行期間の審査中に必須とは見なされませんが、生産者団体は、適切と思われる場合は早期にデジタル化することが推奨されます。認証審査については、項目最初の認証審査をご覧ください。

規則 62. CB が審査中に、CHs に以前の収穫/認証から未販売の製品数量が残っていると判断した場合、CB は CHs が望む場合、この製品数量を繰越として割り当てることができます。

手引き: これは、CHs 自体および/または 移行認証書の一部を構成する団体構成員によって生産された製品数量にのみ適用されます。認証の農場構成に違いがある場合、移行認証書に含まれているそれらの農場からの製品数量のみを繰り越すことができます。

他の CH から購入された従来の製品数量は、サプライチェーン CH の規則に従って、CH の従来の UTZ / レインフォレスト・アライアンスアカウントに残ります。

3.2.4.3. 農業を対象としない CH の移行期間の審査の例外

規則 63. 農業を対象としない移行期間の審査は、机上審査で実施されるものとします。

規則 64. 移行期間の審査は、レインフォレスト・アライアンス 2020 基準の適用可能なすべての基準項目を対象とするものとします。

規則 65. 移行期間の審査は、レインフォレスト・アライアンス 2020 の認証および審査規則に加えて、以下を対象とします。

- a. CHs に属するすべてのトレーサビリティプラットフォームアカウント
- b. そこでの製品数量と取引
- c. 関連する表示とマーク



これは、従来の UTZ とレインフォレスト・アライアンスプログラムの両方、およびレインフォレスト・アライアンス 2020 認証プログラムに適用されます。

手引き: 適用されるトレーサビリティ要件は、取引の日付によって異なり、[レインフォレスト・アライアンス 2020 基準要件の効力発生日項目に従います。](#)

規則 66. CHs のアカウントに含まれ、移行期間の審査中にまだ所有していることを証明できる従来の UTZ またはレインフォレスト・アライアンスの製品数量 (レインフォレスト・アライアンス 2020 基準のトレーサビリティ要件に従って) は、それぞれの従来の UTZ / レインフォレスト・アライアンスアカウントに残る可能性があります。

手引き: これらのアカウントと製品数量にアクセスするためのライセンスは、CHs がレインフォレスト・アライアンス 2020 認証プログラムに基づく認証を取得して維持する限り、有効となります。[従来の認証、ライセンス、認可の有効性](#)を参照してください。

3.2.5. 移行認証書

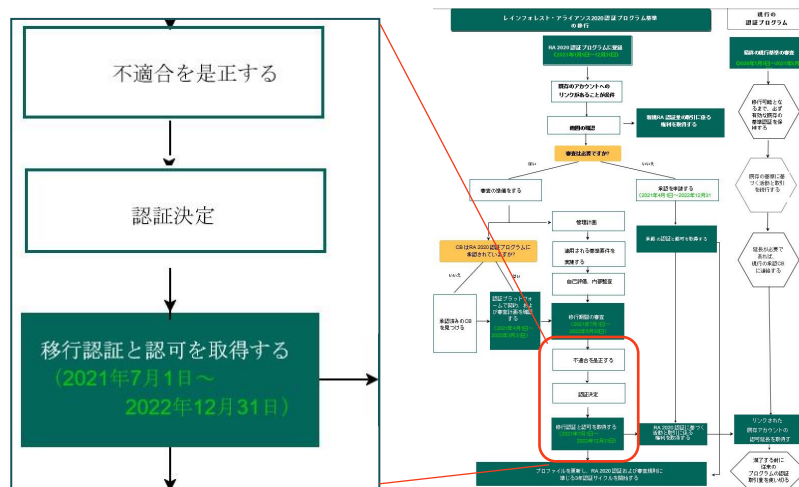


図 10: これは、この項目が対応する認証手順 (図 1) の一部です

規則 67. 移行認証書は、移行希望 CHs が従来の UTZ またはレインフォレスト・アライアンス認証に対する認証に関連するすべての未解決/保留中の不適合を終結するまで発行されません。

規則 68. 移行期間の審査と認可申請結果は、合格した場合、レインフォレスト・アライアンス 2020 認証プログラムに基づいて 1 年間有効の移行認証書となります。

規則 69. 移行認証に至るまでの不適合の解決、認証決定などの手順は、[上述移行期間の審査](#)項目の認証の有効期間と審査範囲を除いて、審査規則と認証規則で認証審査および認証として規定されているものと同じです。

規則 70. 1 年間有効な移行認証書は、レインフォレスト・アライアンス 2020 認証および審査規則に従って 3 年間の認証を取得することにより更新されます。



3.2.6. 最初の認証審査

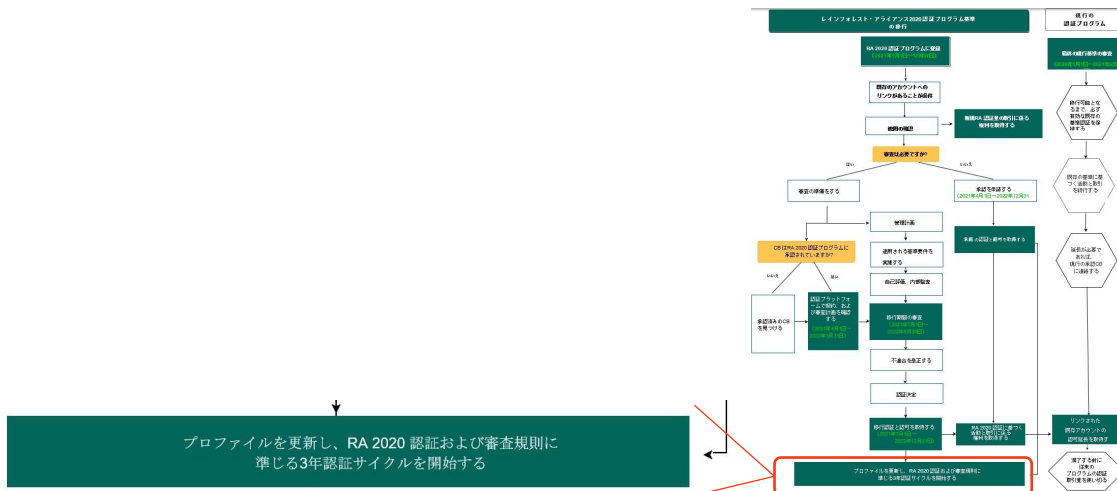


図 11: これは、この項目が対応する認証手順（図 1）の一部です

規則 71. 最初の認証審査は、レインフォレスト・アライアンス 2020 認証プログラムの全範囲を対象に実施される審査で、最初の 3 年間認証につながります。

手引き: 移行希望 CHs は、移行認証を取得した後にのみ、最初の認証審査を受けることができます。

規則 72. 最初の認証審査は、2022 年 7 月 1 日以降にのみ実施できることを除いて、レインフォレスト・アライアンス 2020 の認証および審査規則に従って実施されるものとします。

規則 73. CHs は、最初の認証審査の最大 6 か月前に、レインフォレスト・アライアンス 2020 認証および審査規則に従って、レインフォレスト・アライアンス認証プラットフォームのプロファイルを更新するものとします。

規則 74. CHs が最初の認証審査のために契約する CB は、移行期間の審査のために雇われる CB とは異なる場合があります。



4. トレーサビリティ移行規則

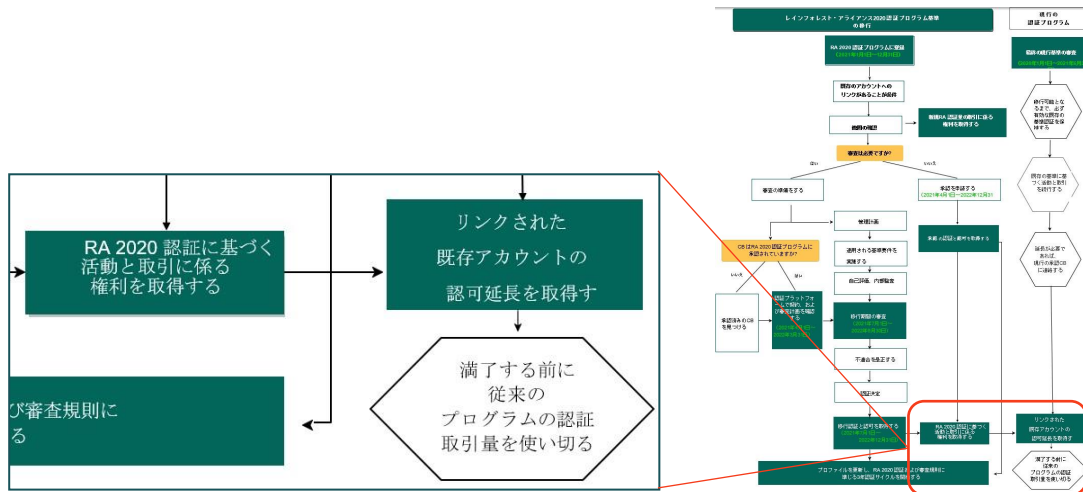


図 12: これは、この項目が対応する認証手順 (図 1) の一部です

4.1. 従来の認証、ライセンス、認可の有効性

規則 75. 従来の UTZ またはレインフォレスト・アライアンス認証プログラムに基づいて発行された認証、ライセンスおよび認可は、レインフォレスト・アライアンス 2020 認証プログラムに基づく認証に自動的に変換されません。3 つすべての認証プログラムでの権利を維持するために、認証保有農場・企業・団体 (CHs) は、項目 [認証移行規則](#) に従って有効な移行認証書とライセンスを取得するものとします。

規則 76. 2022 年 7 月 1 日より後に終了日を迎える従来のすべての認証は、移行認証の開始日、または 2022 年 7 月 1 日のいずれか早い方の日に失効します。

例外: 従来の認証は、移行希望 CHs がレインフォレスト・アライアンス 2020 認証プログラムの下で認証手順中であるものの、新しい認証をまだ持っていない場合、最大 2022 年 12 月 31 日まで有効となります。この条件は次のとおりです。

- a. 登録時に CHs の従来のアカウントが提示される。
- b. CHs が 2022 年 7 月 1 日より前に移行期間の審査を受けた。
- c. 移行審査に基づいた解約/非認証/一時停止の決定がなされていない。

手引き: この規則は、1 年および 2 年の UTZ 認証と 3 年のレインフォレスト・アライアンス認証を含む、すべての従来の認証に適用されます。例: 2022 年 5 月 1 日に従来の認証の有効期限が切れ、CHs が移行認証書を取得していない場合でも、従来の認証は 2022 年 5 月 1 日に期限切れになります。従来の認証の終了日が 2023 年 4 月 1 日である場合、新しい認証プログラムへの移行があるため、その終了日には到達しません。CHs が 2022 年 3 月 15 日から有効となる移行認証書を取得した場合、従来の認証は 2022 年 3 月 15 日に期限切れになります。CHs が移行認証書を取得しなかった場合、従来の認証は 2022 年 7 月 1 日に期限切れになります。詳しい情報については、[認証の時間的差異](#)をご覧ください。

規則 77. 移行認証書は、

- a. 従来の認証に取って代わる。発行する CB またはレインフォレスト・アライアンスは、移行認証の開始日に従来の認証を無効とする、および
- b. 移行認証と同じ期間 (1 年)、新しいレインフォレスト・アライアンス認証製品数量にレインフォレスト・アライアンストレーサビリティプラットフォームを使用するライセンスを付与する、および



- c. 移行認証と同じ期間（1年）、CHs の従来のアカウントへのアクセスを許可するライセンスを延長/付与する、および
- d. レインフォレスト・アライアンス 2020 認証プログラムアカウントにリンクされている従来のアカウントに含まれる製品数量へのアクセスを許可する。

この規則におけるアカウントと認証は、レインフォレスト・アライアンス 2020 認証手順の登録時に提示され、移行期間の認証手順中に CB またはレインフォレスト・アライアンスによって認証されたものに該当します。

手引き: 従来の製品数量の有効性に関する規則は、下記の[規則 81](#)で確認することができます。これらの製品数量に対する権利は、該当するレインフォレスト・アライアンス 2020 基準のトレーサビリティおよび責任の共有要件によって変更される可能性があることに注意してください。

規則 78. 従来の UTZ / レインフォレスト・アライアンス認証製品数量へのアクセスは、CHs がレインフォレスト・アライアンストレーサビリティプラットフォームを使用するために後続のレインフォレスト・アライアンス 2020 認証プログラムライセンスを取得しない限り、CHs の移行認証およびライセンスの有効期限を超えることはできません。

手引き: CHs の移行認証またはライセンスが一時停止、解約、期限切れ、またはその他の方法で無効になった場合、CHs はレインフォレスト・アライアンストレーサビリティプラットフォームアカウントにある従来の認証製品数量を表示、加工、または取引できなくなります。

規則 79. 以下のいずれかが発生した場合、従来のライセンスは期限切れになります。

- a. レインフォレスト・アライアンス 2020 認証に置き換えられず、移行認証書の有効期限が切れた場合
- b. 従来のライセンスの範囲内のすべての認証作物製品数量の期限が切れた場合

規則 80. CHs が移行認証書を時間どおりに取得できなかった場合、その CHs の従来の認証製品数量は有効期限までトレーサビリティプラットフォームに残りますが、CHs はそれらにアクセスできなくなり、レインフォレスト・アライアンス 2020 認証を取得するまで、認証表示とマーク使用をしないものとします。

手引き: 詳しい情報については、[認証の時間的差異](#)をご覧ください。

4.2. 従来の認証製品（数量）の有効期限

規則 81. 従来の UTZ またはレインフォレスト・アライアンス認証プログラムの認証農場で認証された製品数量には、次の有効期限があります。

規則 82. 有効期限が切れると、従来のレインフォレスト・アライアンスと UTZ 認証製品数量は、認証表示とマークの使用ができなくなります。

規則 83. 一度従来の認証が期限切れ、一時停止、または無効になると、その認証に基づいて CHs のアカウントで利用可能な製品（数量）は、レインフォレスト・アライアンス 2020 基準に対する認証が取得されない限り、認証表示とマークの使用ができません。売却期間は、レインフォレスト・アライアンス 2020 基準のトレーサビリティ要件に従って適用されます。

4.3. 作業内容と取引

4.3.1. 従来の認証製品数量の作業内容と取引



規則 84. 2022 年 6 月 30 日まで、CHs は以下に該当する場合に従来の認証製品数量の作業と取引を実行できます。

- a. 有効な従来の UTZ 認証またはライセンスを所有している、または
- b. 有効な従来のレインフォレスト・アライアンス認証または認可を所有している、または
- c. 有効なレインフォレスト・アライアンス 2020 認証または認可を所有している。

規則 85. 2022 年 7 月 1 日以降、移行認証書および/またはレインフォレスト・アライアンス 2020 認証を取得した CHs のみが、従来の UTZ またはレインフォレスト・アライアンス認証プログラムの下で認証された製品数量の作業および取引を実行できます。

例外: 上述[規則 76 上](#)に記載の例外

手引き: 以下に該当する CHs の従来のアカウントは 停止され、CHs はそのアカウントに含まれる製品 (数量) にアクセスできなくなります。

- レインフォレスト・アライアンス 2020 認証プログラムに基づく審査を受けていない。
- 認可を申請していない。
- 否定的な認証決定または認可申請の拒否を受けた。

規則 86. 従来の認証製品数量の作業と取引は、2021 年 6 月 30 日まで、従来の UTZ またはレインフォレスト・アライアンス認証プログラムのそれぞれのトレーサビリティ要件に従うものとします。2021 年 7 月 1 日の時点で、トレーサビリティと責任の共有要件を含む、レインフォレスト・アライアンス 2020 持続可能な農業基準のサプライチェーン要件が適用されます。

手引き: [規則 9](#) と [規則 10](#) に従って、CH と CB の両方が、従来の UTZ またはレインフォレスト・アライアンス基準に対する最後の審査から 2021 年 7 月 1 日までの間に行われた従来の認証製品数量に関連する取引および作業内容に該当する、従来の UTZ またはレインフォレスト・アライアンス認証プログラム要件への適合を評価/検証するものとします。

4.3.2. 新しいレインフォレスト・アライアンス認証製品数量の作業内容と取引

規則 87. CHs は、移行認証書取得後、その認証の有効期間中に、レインフォレスト・アライアンストレーサビリティプラットフォームで新しいレインフォレスト・アライアンス認証製品数量の作業内容と取引のみを報告できます。

例外:

移行希望 CHs は、登録手順 (適用範囲の確認まで) を完了した後、本 2020 基準ですでに認証された CH から新しいレインフォレスト・アライアンスの取引を受け取ることができます。しかし、この受け取った CH が移行認証を取得するまで、これらの製品を加工または販売したり、認証を表示したりすることはできません。



5. 認証の時間的差異

規則 88. 不可抗力による認証の時間的差異はケースバイケースで処理されるものとし、レインフォレスト・アライアンスが本項目の規則を適用するか、および/またはどの規則を適用するかを判断するものとします。

5.1. 従来の UTZ / レインフォレスト・アライアンス認証の時間的差異

従来のレインフォレスト・アライアンスまたは UTZ 認証プログラムの下で認証された認証保有農場・企業・団体 (CH) が、2020 年 6 月 30 日以降に従来のレインフォレスト・アライアンスまたは UTZ 認証を更新できなかった、または更新に失敗したが、まだレインフォレスト・アライアンス 2020 認証プログラムの移行認証書または完全な認証の取得を希望している場合、これは、「認証に時間的差異のある認証保有者」に分類されます。以下の規則が適用されます。

規則 89. CHs は、2021 年 12 月 31 日以降、その認証/認可/ライセンスの有効期間中に物理的に作業や取引が発生した場合でも、レインフォレスト・アライアンス 2020 認証を取得するまでは、そして取得しない限りそのアカウントでその製品数量の作業や取引を実行または報告できません。

手引き: サプライチェーン CH の場合、審査前に購入された製品数量に関するレインフォレスト・アライアンス 2020 認証規則が適用されます。

規則 90. 2022 年 6 月 30 日を過ぎても有効な認証/認可を取得する過程で、CH は従来のすべての UTZ / レインフォレスト・アライアンスアカウントを提示するものとします。

5.2. 従来の UTZ / レインフォレスト・アライアンス認証とレインフォレスト・アライアンス 2020 認証の時間的差異

5.2.1. 登録遅延

従来のレインフォレスト・アライアンスまたは UTZ 認証プログラムの下で認証された CHs が、2021 年 12 月 31 日までに 2020 認証プラットフォームに登録できなかった、または登録に失敗した場合、次の規則が適用されます。

規則 91. CHs は、2022 年 7 月 1 日以降、その認証/認可/ライセンスの有効期間中に物理的に作業や取引が発生した場合でも、レインフォレスト・アライアンス 2020 認証を取得するまでは、そして取得しない限り、そのアカウントでその製品数量の作業や取引を実行または報告できません。

手引き: サプライチェーン CH の場合、審査前に購入した製品数量に関するレインフォレスト・アライアンス 2020 認証規則が適用されます。

規則 92. 2022 年 1 月 1 日現在レインフォレスト・アライアンス 2020 認証プラットフォームに登録していない CHs は、認証に時間的差異のある CHs と見なされます。CHs は、レインフォレスト・アライアンス 2020 認証プログラムへの認証を希望する場合、レインフォレスト・アライアンス 2020 認証および審査規則に従うものとします。

手引き: 簡略化された移行規則はこの CH には適用されなくなり、レインフォレスト・アライアンス 2020 認証プログラムの全範囲を遵守するものとします。

規則 93. 以前に従来の UTZ またはレインフォレスト・アライアンス認証プログラムに登録されている CHs でも、2022 年 1 月 1 日以降の有効な認証/認可を取得する過程で、従来の UTZ / レインフォレスト・アライアンスプログラムに登録されているすべてのアカウントを提示するものとします。

手引き: 適正な審査手順のために、任意の認証履歴に関する情報をレインフォレスト・アライアンスおよび認証機関が利用できることが重要です。したがって、CHs は認証が長期間無効であっても、従来のアカウントを提示することが重要です。これらのアカウントに含まれる従来の認証製品数量へのアクセスは、従来のプログラムライセンスの有効性によって異なります。従来のプログラムアカウン



トを示すだけで、認証に時間的差異がある CHs は、ライセンスの有効期限が切れている場合、従来の認証製品にアクセスできません。

5.2.2. 審査遅延

従来のレインフォレスト・アライアンスまたは UTZ 認証プログラムの下で認証され、レインフォレスト・アライアンス 2020 認証プラットフォームに登録済みの CHs が、以下をできなかった、または失敗した場合、

- 2021 年 12 月 31 日までに認可に申請する。
- 2022 年 7 月までに 2020 基準の審査を受ける。

以下の規則が適用されます。

規則 94. CHs は、2022 年 7 月 1 日以降、その認証/認可/ライセンスの有効期間中に物理的に作業や取引が発生した場合でも、レインフォレスト・アライアンス 2020 認証を取得するまではそして取得しない限り、そのアカウントでその製品（数量）の作業や取引を実行または報告できません。

手引き： サプライチェーン CH の場合、審査前に購入された製品数量に関するレインフォレスト・アライアンス 2020 認証規則が適用されます。

規則 95. 2022 年 7 月 1 日以降、CHs は、レインフォレスト・アライアンス 2020 認証プログラムへの認証を求める場合、レインフォレスト・アライアンス 2020 認証および審査規則に従うものとします。

手引き： 簡略化された移行規則はこの CHs には適用されなくなり、レインフォレスト・アライアンス 2020 認証プログラムの全範囲を遵守するものとします。完全な認証規則に基づく認証審査は、2022 年 7 月 1 日以降にのみ実施可能です。

規則 96. CHs は、レインフォレスト・アライアンス 2020 認証プログラムの全範囲に対する認証審査の計画を進める前に、レインフォレスト・アライアンス認証プラットフォームの登録概要を更新するものとします。

5.2.3. 認証遅延

従来のレインフォレスト・アライアンスまたは UTZ 認証プログラムの下で認証された CHs が、登録および審査スケジュールに準拠していたとしても、移行認証書（認可または該当する場合、CB 発行の認証）を取得できない、または取得に失敗した場合、次の規則が適用されます。

規則 97. CHs は、2022 年 12 月 1 日以降、その認証/認可/ライセンスの有効期間中に物理的に取引が発生した場合でも、レインフォレスト・アライアンス 2020 認証を取得するまでは、そして取得しない限り、そのアカウントで従来認証製品数量または新しい基準で認証された製品数量の作業や取引を実行または報告できません。

手引き： サプライチェーンの CH に対しては、審査の前に購入された製品数量に関するレインフォレスト・アライアンス 2020 認証および審査規則が適用されます。

規則 98. 2021 年 7 月 1 日以降、CHs は、レインフォレスト・アライアンス 2020 認証プログラムへの認証を求める場合、レインフォレスト・アライアンス 2020 認証および審査規則に従うものとします。

手引き： 簡略化された移行規則はこの CHs には適用されなくなり、レインフォレスト・アライアンス 2020 認証プログラムの全範囲を遵守するものとします。

規則 99. CHs は、レインフォレスト・アライアンス 2020 認証プログラムの全範囲に対する認証審査の計画を進める前に、レインフォレスト・アライアンス認証プラットフォームの登録プロファイルを更新するものとします。



手引き: 規則 85 に従って、CHs は、2022 年 7 月 1 日以降、全面的なレインフォレスト・アライアンス 2020 認証プログラムに基づく認証とライセンスを取得するまで、従来または新しい基準の下で認証された製品数量の作業および取引を実行できません。

5.3. 認証に時間的差異が生じた後の、従来の UTZ またはレインフォレスト・アライアンスアカウントへのアクセスの回復

規則 100. CHs は、時間的差異が生じた後にレインフォレスト・アライアンス 2020 認証を取得すると、以下の条件下で、従来の UTZ および/または レインフォレスト・アライアンスアカウントを使用するためのライセンス（承認）を回復できます。

- a. CHs が、農業を対象としない。
- b. 登録時にアカウントが提示される。
- c. CHs は、認証されていない期間中、これらのアカウントの従来の製品数量の認証を表示したり、マークを使用していない。

規則 101. CHs は、認証の時間的差異が生じた後でレインフォレスト・アライアンス 2020 認証を取得すると、レインフォレスト・アライアンス 2020 認証および審査規則とレインフォレスト・アライアンス 2020 トレーサビリティおよび責任の共有要件に遵守した形でのみ、従来のアカウントの製品数量に対して認証表示とマーク使用が可能になります。



ANNEX 1. 移行規則の適用例

本項目では、本書で説明されている規則と手引きを示す例と、関連する項目/規則への参照を示します。

例 1 移行成功例

認証保有団体である BestCoffee は、農業を対象とし、他の農場の CH から認証製品を購入しています。その CH は、2022 年 3 月 1 日まで有効な従来のレインフォレスト・アライアンス認証を持っており、Best Coffee は、2021 年 8 月にレインフォレスト・アライアンス 2020 認証プラットフォームへの登録を開始し、その過程で従来のアカウントを提示しました。[\(レインフォレスト・アライアンス 2020 認証プログラムに参加するための登録\)](#)

Best Coffee は、2021 年 9 月に適用確認段階までの登録を完了させました。その時点で、BestCoffee は、すでに移行認証書を取得している別の農業 CH である SeriousFarming から新しい認証製品数量を受け取ることができますが、SeriousFarming から購入した製品数量の作業内容または取引をまだ報告できず、それらに対して認証表示を行うこともできません。[\(作業内容と取引\)](#)

BestCoffee の従来の認証は、従来のレインフォレスト・アライアンス規則に従って、認証に時間的差異がないように延長される場合があるため、BestCoffee は、従来の認証を発行した CB (AbsoluteCertification) を指名することにしました。[\(従来の UTZ およびレインフォレスト・アライアンス基準に対する最後の審査\)](#)

しかし、AbsoluteCertification は、レインフォレスト・アライアンス 2020 認証プログラムで農業審査を実施する承認を受けていないため、BestCoffee の移行期間の審査を実施できませんでした。そのため、BestCoffee は、その範囲に対して承認された別の認証機関である DigitalCertifiers を採用し、2021 年 10 月にレインフォレスト・アライアンス認証プラットフォームで契約合意を確認しました。[\(移行期間の審査のための認証機関の契約\)](#)

審査は、元々の認証の有効期限 (2022 年 3 月 1 日) が切れる前の 2 月に計画されました。[\(移行期間の審査\)](#)

10 月から 2 月の間に、BestCoffee はその管理計画も作成し、レインフォレスト・アライアンス 2020 基準の適用要件 (主要農業要件とすべての該当するトレーサビリティとサプライチェーン要件) を実装し、自己査定と内部監査を実施しました。[\(レインフォレスト・アライアンス 2020 基準要件の効力発生日\)](#)

DigitalCertifiers から移行期間の現地 (施設) 審査を受けた後、2022 年 2 月 21 日のレインフォレスト・アライアンス 2020 認証および審査規則で設定されたスケジュール内のすべての不適合を是正しました。[\(移行期間の審査\)](#)

DigitalCertifiers から、2022 年 2 月 1 日の時点で、BestCoffee に移行認証が付与され、開始日がこの地域のコーヒーの収穫シーズン開始に合わせて設定されました。この認証は 1 年間有効です。[\(移行認証書\)](#) レインフォレスト・アライアンスによって、DigitalCertifiers にレインフォレスト・アライアンス トレーサビリティプラットフォームを使用するためのライセンスが付与され、認証された新しいレインフォレスト・アライアンス製品数量がレインフォレスト・アライアンス トレーサビリティプラットフォームアカウントで BestCoffee に割り当てられました。

認証とライセンスを取得した後、BestCoffee は 2023 年 2 月 1 日まで、従来のアカウントの認証製品数量への延長アクセスも取得しました。[\(従来の認証製品数量の作業内容と取引\)](#)

これにより、Best Coffee は、SeriousFarming から購入したコーヒーの加工と取引も報告できるようになり、レインフォレスト・アライアンス 2020 のトレーサビリティと責任の共有要件に従って、



独自の認証製品（数量）の加工、取引、認証表示もできるようになりました。[（新しいレインフォレスト・アライアンス認証製品数量の作業内容と取引）](#)。

BestCoffee は、スマートメーターデータを収集するなどして、全面的な認証審査の準備も可能になりました。

例 2 移行失敗例

CH は、2022 年 8 月 1 日まで有効な従来の UTZ 認証を保持しています。

この CH は、登録時に従来のアカウントをレインフォレスト・アライアンス 2020 認証プログラムアカウントに**提示しませんでした**。従来の認証は、自動的に移行認証書に変換されないため、[（規則 75）](#) 従来の認証は、2022 年 7 月 1 日をもって取り消されます。[（規則 35）](#) CH が従来の認証を示さずにレインフォレスト・アライアンスへの認証を希望することを決定した場合、CB またはレインフォレスト・アライアンスは、その従来の認証およびライセンスを一時停止し、CH に対するレインフォレスト・アライアンス 2020 基準への認証を許可しない判断をする場合があります [（規則 41、規則 57）](#)。



ANNEX 2. 認証機関の移行規則

上記の移行規則と手引き、[レインフォレスト・アライアンス 2020 認証および審査規則](#)と [CB 向けレインフォレスト・アライアンス 2020 規則](#)に加えて、次の移行規則が、従来の RA および UTZ 認証プログラムで認証されている CB に適用されます。

CB 規則 1. 以下の定義がこの本付属書に適用されます（これらは相互排他的ではありません）。

- a. 移行認証機関（CB）は、従来の UTZ および/またはレインフォレスト・アライアンス認証プログラムの下で認証され、レインフォレスト・アライアンス 2020 認証プログラムに対して認証された（申請中の）CB を指します。
- b. 従来の CB とは、従来の UTZ および/またはレインフォレスト・アライアンス認証プログラムの下で認証されている CB を指します。
- c. レインフォレスト・アライアンス 2020 CB は、レインフォレスト・アライアンス 2020 認証プログラムの下で認証された CB を指します。

レインフォレスト・アライアンスの承認および合意

CB 規則 2. 審査を実施し、移行認証書を発行できるようにするために、CB はレインフォレスト・アライアンス 2020 認証プログラムに基づく承認を取得するものとします。

手引き： 認証機関の新しい承認手順は、レインフォレスト・アライアンス 2020 認証プログラムに適用されます。これは、従来のすべての CB が、従来の UTZ またはレインフォレスト・アライアンス認証プログラムと同じ範囲でレインフォレスト・アライアンス 2020 CB になることを承認されるわけではないことを意味します。詳細については、[CB 向けレインフォレスト・アライアンス 2020 規則](#)を参照してください。

CB 規則 3. レインフォレスト・アライアンス 2020 認証プログラムに基づく承認の欠如は、従来の UTZ またはレインフォレスト・アライアンス認証プログラムの承認の取り消しを意味するものではありません。

手引き： 認証機関がレインフォレスト・アライアンス 2020 認証プログラムに基づく承認を得たくない、またはその取得に失敗した場合でも、従来の UTZ またはレインフォレスト・アライアンス認証プログラムに関するレインフォレスト・アライアンスとの枠組み合意に拘束されます。

CB 規則 4. CB の従来のレインフォレスト・アライアンスおよび/または UTZ 承認のすべての側面（地理的範囲、スタッフの承認、バッジ、農作物など）は、以下まで、従来の UTZ / レインフォレスト・アライアンス認証プログラムで有効となります。

- 責任を負う最後の認証の有効性の終了、または、
- レインフォレスト・アライアンスまたは別の CB への、責任を負う最後の認証の譲渡¹⁶完了、または、
- 従来のレインフォレスト・アライアンス承認契約および/または従来の UTZ 枠組み合意の満了または終了。

CB の範囲は、従来の UTZ / レインフォレスト・アライアンス認証プログラム規則と承認/枠組み合意に従って、レインフォレスト・アライアンスまたは CB によって変更される場合があります。

CB 規則 5. 2021 年 7 月 1 日の時点で、レインフォレスト・アライアンス 2020 認証および審査規則で規定されている認証を譲渡するための規則が従来の認証に適用されます。

CB 規則 6. 移行期間中、すべての従来の CB は、従来の UTZ / レインフォレスト・アライアンス認証プログラムに基づいて、その CB によって発行された認証を保持している、および/または、有効

¹⁶認証の譲渡に関する規則については、[レインフォレスト・アライアンス 2020 認証規則](#)を参照してください。



な契約の対象となっているすべての CHs に、以下の時点まで、審査および認証サービスを提供し続けるものとします。

- a. 認証の満了または無効、
- b. その CHs が、レインフォレスト・アライアンス 2020 認証プログラムの下で、移行認証書または全面的な認証を取得した場合(どちらか早い方)、または
- c. 従来のレインフォレスト・アライアンス承認契約および/または従来の UTZ 枠組み合意の満了または終了。

手引き: これは、認証の延長、抜き打ち審査、および従来のレインフォレスト・アライアンス認証プログラムに関連するその他すべての契約上の義務に対して特に有効となります。例えば、UTZ 認証が 2021 年 3 月 1 日に発行された場合、発行元の CB は、2021 年 7 月 1 日以降もこの規則に従って認証の責任を負います。

CB 規則 7. すべての移行 CB は、適用評価の前かつ 2020 年 9 月 30 日までに、レインフォレスト・アライアンス 2020 認証プログラムの品質管理システムの実施計画（移行規則を考慮に入れて）を作成します。

手引き: 適用評価は、その計画とすでに実施されている品質管理システムの一部を基礎とします。

CB 規則 8. すべての移行 CB およびレインフォレスト・アライアンス 2020 の CB は、適用契約および承認契約で定義されているように、レインフォレスト・アライアンス 2020 認証プログラムの品質管理システム（移行規則を考慮に入れて）を実施するものとします。

手引き: 従来のものとレインフォレスト・アライアンス 2020 認証プログラムの間には大きな違いがあるため、ほとんどの移行 CB は、移行期間中、様々な認証プログラムに対して 2 つまたは 3 つの並行した品質管理システムを維持する必要があります。

CB 規則 9. すべての従来の CB および移行 CB は、2020 年 10 月 30 日までに最新の移行規則に適応するために、従来の認証プログラムに品質管理システムを適合させるものとします。

手引き: ほとんどの移行 CB は、従来基準に対して発行された認証を持っています。従来の認証規則は、CHs がレインフォレスト・アライアンス 2020 基準に移行する際か、2022 年 7 月 1 日のいずれか早い方まで、これらの認証（例えば、延長中など）に引き続き適用されます。ほとんどの移行 CHs は、2022 年 12 月までに移行（審査および認証）される予定です。したがって、CB は、移行規則に適合した従来の基準の品質管理システムを維持する必要があります。適合の例としては、2021 年 6 月 30 日以降、従来の UTZ / レインフォレスト・アライアンス認証/監視審査を計画または実施しないことです。

従来の UTZ / レインフォレスト・アライアンス認証

CB 規則 10. レインフォレスト・アライアンスは、2021 年 10 月 1 日までに、また 2022 年 1 月 31 日までに再度、レインフォレスト・アライアンス 2020 アカウントにリンクされた、その CB によって発行された有効な従来の認証のリストを各 CB に提供するものとします。

CB 規則 11. レインフォレスト・アライアンスは、レインフォレスト・アライアンス 2020 アカウントにリンクされた、その CB によって発行された有効な従来の認証（その認証の CH は移行期間の審査/認証のために別の CB を選択した場合）のリストを各 CB に提供するものとします。

CB 規則 12. レインフォレスト・アライアンスは、従来の認証にリンクされた移行認証が発行されたことを各 CB に通知します。

CB 規則 13. CB は、レインフォレスト・アライアンス 2020 アカウントにリンクされている、その CB が発行したすべての従来の認証をそのアカウントの移行認証の開始日に無効にするものとします。



手引き: 従来の UTZ 認証が 2023 年 5 月 1 日に満了になり、2021 年 4 月 1 日が開始日の移行証明書を取得するレインフォレスト・アライアンス 2020 アカウントにリンクされている場合、従来の UTZ 認証は、CB によって 2021 年 4 月 1 日を期限としてできるだけ早く無効にするものとします。

CB 規則 14. 2022 年 7 月 1 日に、CB は、その CB によって発行され、[規則 76](#)に該当し、まだ取り消されていない従来のすべての認証を無効にするものとします。

CB 規則 15. 2022 年 12 月 1 日に、CB は、その CB により発行され、例外[規則 76](#)に該当し、まだ取り消されていない従来のすべての認証を無効にするものとします。

CB 規則 16. 遅くとも 2021 年 10 月 15 日までに、各合併前の CB は、登録中にリンクされていない、加工流通の範囲内にある従来のアカウントを持つ認証保有団体に、2021 年 7 月 1 日に認証が取り消される可能性のある従来のアカウントについて通知するものとします。

CB 規則 17. [規則 76](#)に基づく認証の取り消しの場合、CB は、従来の認証の差し迫った取り消しについて、少なくとも 3 か月前に CH に通知するものとします。取り消し日に、CB は CH に取り消しを知らせる正式な書簡を送るものとします。

認証サービスにおける CHS との契約¹⁷

CB 規則 18. 従来のレインフォレスト・アライアンスおよび/または UTZ 認証で CHs と署名した契約は、該当する場合、2020 年 10 月 30 日までに最新の移行規則に適応されるものとします。CB は、以下の料金を請求しないものとします。

- a. レインフォレスト・アライアンス認証プログラムと認証および審査規則の変更により実施されなかった審査などのサービス
- b. すでに契約済みであるものの、レインフォレスト・アライアンス認証プログラムと認証および審査規則の変更により、関連性がなくなった審査などのサービス (CHs がこれらのサービスを明示的に要求しない限り)

CB 規則 19. CB は、以下の場合にのみ、CHs とレインフォレスト・アライアンス 2020 認証プログラムの新しい契約を締結するものとします。

- a. その CHs はレインフォレスト・アライアンス認証プラットフォームでその CB を選択した、および
- b. その CB がレインフォレスト・アライアンス 2020 認証プログラムに承認されている。
- c. その CB の承認範囲が、CHs の認証範囲を包含している (国や農業など)。

手引き: CB の承認範囲が CHs の認証範囲をカバーしている場合のみ、CHs はレインフォレスト・アライアンス認証プログラムでその CB を選択することが可能となります。

CB 規則 20. 移行期間を含む、レインフォレスト・アライアンス 2020 認証プログラムで署名されたすべての契約は、レインフォレスト・アライアンス認証プラットフォームで確認されるものとします。

CB 規則 21. 認証契約が確認されると、CB は、レインフォレスト・アライアンス 2020 認証プラットフォームで、審査計画プロセスに必要な、CHs が提供する詳細情報にアクセスできるようになります。

CB 規則 22. すべての移行審査は、レインフォレスト・アライアンス 2020 認証および審査規則に従って、レインフォレスト・アライアンス認証プラットフォームで計画および告知されるものとします。

¹⁷ここでの契約とは、CB と CHs の間の認証サービスの契約上の合意を指し、レインフォレスト・アライアンス 2020 認証プログラムでは「認証契約」とも呼ばれます



CB 規則 23. 移行認証書は、レインフォレスト・アライアンスによるライセンス再考過程が完了し、RA がレインフォレスト・アライアンス認証/トレーサビリティプラットフォームで移行ライセンスを付与するまで発行されません。

CB 規則 24. 従来の UTZ / レインフォレスト・アライアンス認証プログラムに基づいて CB が実施する抜き打ち/非通知/短期通知審査の数は、移行期間中に以下のように変更されます。

- a. 従来の UTZ 審査を実行する権限を与えられた CB は、2019 年に発行した認証の数に基づいて、2020 年には必要な抜き打ち審査の数の 50% 以上を実行するものとします。
- b. 従来の UTZ 審査を実行する権限を与えられた CB は、2020 年に発行した認証の数に基づいて、2021 年には必要な抜き打ち審査の数の 30% 以上を実行するものとします。
- c. 従来のレインフォレスト・アライアンス審査を実行する権限を与えられた CB は、認証規則バージョン 2.0 に従って、2020 年に必要な非通知/短期通知審査の数の 50% を実行するものとします。
- d. 従来のレインフォレスト・アライアンス審査を実行する権限を与えられた CB は、認証規則バージョン 2.0 に従って、2021 年に必要な非通知/短期通知審査の数の 30% を実行するものとします。

手引き： 従来の認証プログラムに従って、審査数の四捨五入と最小絶対値が引き続き適用されます。

CB 規則 25. **CB 規則 23**に加えて、レインフォレスト・アライアンス 2020 基準では、承認された CB は、2022 年 1 月 1 日から開始される新しいレインフォレスト・アライアンス認証規則で必要な数の非通知および/または部分的な通知審査を実行するものとします。

該当する基準要件

CB 規則 26. 従来の基準に基づいて認証、ライセンスの延長、および報告する場合、関連する移行規則によって変更された従来の認証プログラムが適用されます。

CB 規則 27. レインフォレスト・アライアンス 2020 認証プログラムの下で認証、ライセンスを延長、および報告する場合、レインフォレスト・アライアンス 2020 基準の要件、認証および審査規則、CB 規則、およびその他のすべての認証プログラムの書類とツールは、関連する移行規則によって変更され、適用されます。

CB 規則 28. 移行希望 CHs の場合、CB は移行期間審査計画について、CHs の従来の認証から取得され、レインフォレスト・アライアンスによって提供されたデータを基に検討します（別の CB が審査を実施した場合のため）。

手引き： 例えば、CB は、過去の不適合とその解決策、前回の審査以降の従来の製品で実行された数量推計、数量、取引、および作業内容の大幅な違い、審査前に新しい基準の製品で実行された取引および作業内容を考慮する必要があります。