

SÜRDÜRÜLEBİLİRLİK FARKI VE SÜRDÜRÜLEBİLİRLİK YATIRIMI

Fındık sektörü kılavuz dökümanı

Versiyon 1



**RAINFOREST
ALLIANCE**

Çeviri Konusunda Sorumluluk Reddi

Çeviride yer alan bilgilerin tam anlamlarına ilişkin herhangi bir sorunuz olduğunda netleştirmek için lütfen resmi İngilizce versiyona başvurun. Çeviriden kaynaklanan uyumsuzluklar veya anlam farkları bağlayıcı değildir ve denetim veya sertifikasyon açısından herhangi bir etkisi yoktur.

Daha fazla bilgi edinmek mi istiyorsunuz?

Rainforest Alliance hakkında daha fazla bilgi edinmek için, www.rainforest-alliance.org sitesine bakın veya info@ra.org adresiyle iletişime geçin

Döküman Adı:		Döküman Kodu:	Versiyon:
Sürdürülebilirlik Farkı ve Sürdürülebilirlik Yatırımı: Fındık Sektörü Kılavuz Dökümanı		RA-G-MT-28-V1 TR	1
İlk yayın tarihi:	Revizyon tarihi:	Dökümanın geçerliliğinin başladığı tarih:	Dökümanın geçerliliğinin sona erdiği tarih:
4 Haziran 2021	Geçerli değil	Geçerli değil	Bildirilinceye kadar
Geliştiren:		Onaylayan:	
Rainforest Alliance Pazar Dönüşümü Departmanı		Standartlar ve Güvence Departmanı Müdürü	
Bağlantılı olduğu dökümanlar:			
SA-S-SD-1-V1.1 Rainforest Alliance 2020 Sürdürülebilir Tarım Standardı, Arazi gereklilikleri SA-S-SD- 2- V1.1 Rainforest Alliance 2020 Sürdürülebilir Tarım Standardı, Tedarik Zinciri Gereklilikleri SA-S-SD-15-V1.1 Ek S14: Ortak Sorumluluk RA-S-MT-17-V1.1 Ek S16: Yatırım Planı SA-G-SD-8-V1 Kılavuz Dökümanı G: Verim Tahmini SA-S-SD-22-V1 Kılavuz Dökümanı: Sürdürülebilirlik Farkı ve Sürdürülebilirlik Yatırımlarının işçilerin menfaati doğrultusunda kullanılması			
Yerini aldığı dökümanlar:			
Geçerli değil			
Aşağıdakilere uygulanır:			
Arazi sertifika sahipleri ve tedarik zinciri sertifika sahipleri			
Ülke/Bölge:			
Hepsi			
Ürün:		Sertifikasyon Türü:	
Fındık		Arazi sertifika sahipleri ve tedarik zinciri sertifika sahipleri	

İçindekiler

İdari Özet.....	4
Sözlük.....	5
1. Bu dökümanın amacı.....	7
1.1 Giriş.....	7
1.2 Kapsam	7
2. Fındıkta Sürdürülebilirlik Farkı ve Sürdürülebilirlik Yatırımı.....	7
2.1 Sürdürülebilir bir fındık sektörüne yönelik çalışmalar	7
2.2 Sürdürülebilirlik Farkı ve Sürdürülebilirlik Yatırımının Uygulanması	8
3. Primlerden SD ve SI'ya geçiş.....	9
3.1 SD ve SI'nın bağlamsallaştırılması.....	9
3.2 SD ve SI'ya geçiş takvimleri	10
4. Fındıkta SD ve SI için kılavuz	11
4.1 SD ve SI'dan yararlanacak kişi	11
4.2 SD ve SI'nin ödeme sorumluluğu – İlk Alıcı	12
4.3 SD'nin değeri	14
4.4 SD'nin ödenmesi	15
4.5 SD ve SI değeri konusunda şeffaflık.....	15
5. Fındıkta SI için kılavuz.....	16
5.1 SI'dan yararlanacak kişi	16
5.2 Yatırım Planı.....	16
5.3. Yatırım Planının Geliştirilmesi.....	16
5.4. Yatırım Planı şablonunu kullanma kılavuz dökümanı	17
5.5 SI'nın değeri	19
6. SD ve SI'nin bildirilmesi.....	19
6.1 İşlem bazında bildirim	19
6.2 Yıllık bildirim.....	19
7. SD ve SI sözleşmesi	20
7.1 Sertifikalı fındık sözleşmesine SD ve SI'nın dahil edilmesi	20
7.2 Arazi CH'si tarafından iki grup üreticisine ödeme yapılması	21
8. SD ve SI Ödemelerine dair Güvence	21

İDARİ ÖZET

Sürdürülebilirlik Farkı ve Sürdürülebilirlik Yatırımı

- Sürdürülebilirlik Farkı, sertifikalı arazi sertifika sahiplerine, ürünün satışı karşılığında piyasa fiyatına ek olarak yapılan zorunlu bir nakdi ek ödemedir. Grup arazi sertifika sahipleri söz konusu olduğunda, Sürdürülebilirlik Farkı grup üreticilerine tam olarak devredilir.
- Sürdürülebilirlik Yatırımı, Rainforest Alliance sertifikalı ürünlerin alıcıları tarafından arazi sertifika sahiplerine, belirli olarak 2020 Sürdürülebilir Tarım Standardı'na uymalarına yardımcı olmak amacıyla yapılması zorunlu nakdi veya aynı yatırımlardır.

UTZ Primlerinden Sürdürülebilirlik Farkına (SD) ve Sürdürülebilirlik Yatırımına (SI)

Yeni Rainforest Alliance 2020 Sürdürülebilir Tarım Standardı ile fındıkta UTZ prim yaklaşımından SD ve SI yaklaşımına geçiş yapılacaktır. Bu geçiş mevcut prim uygulamalarının çeşitli bileşenlerinde değişiklikler gerektirecektir:

Prim yaklaşımı	SD ve SI yaklaşımı
<ul style="list-style-type: none">• Yalnızca ilk alıcıdan arazi CH'sine yapılan nakdi ödemeyi yansıtır. Aynı yatırımları içermez.	<ul style="list-style-type: none">• Arazi CH'lerine yapılan bütün yatırımları yansıtacaktır. Bu, hem aynı hem de nakdi yatırımları içerir.
<ul style="list-style-type: none">• Hem üreticilere hem de grup idarecisine yapılan nakdi ödemeyi içerir. Ancak, tam dağıtım zorunlu kılınmamıştır veya sertifikasyon platformunda bildirilmemiştir.	<ul style="list-style-type: none">• Üreticilere giden değer (SD) ile grup/arazi yönetimine giden değeri (SI) birbirinden ayırarak üreticilere nakdi olarak ulaşan miktarı ölçer.
<ul style="list-style-type: none">• Yatırımlar yönlendirilmez	<ul style="list-style-type: none">• Bir Yatırım Planında belirlenen yatırım ihtiyaçlarına dayanır. Zorunu şablon Rainforest Alliance tarafından sağlanır.

Fındık programında uygulanması

- SD ve SI değeri, 2020 SAS uyarınca sertifikalandırılmış miktarların platformda işlem gördüğü tarihten itibaren Rainforest Alliance Sertifikasyon Platformu'nda ilk alıcılar tarafından kaydedilmelidir.
- Bütün arazi sertifika sahipleri için 2020 SAS'a geçiş dönemi 1 Temmuz 2021 tarihinden 1 Temmuz 2022 tarihine kadardır.
- İlk fındıklar, Ağustos/Eylül 2020'deki hasat sırasında 2020 SAS uyarınca sertifikalandırılacaktır.

SÖZLÜK

Terim	Tanımı
Sertifikasyon Kuruluşu (CB)	Denetimler gerçekleştirmek ve Rainforest Alliance Sertifika Programı için sertifika vermek üzere Rainforest Alliance tarafından yetkilendirilmiş kuruluş
CBA	Toplu pazarlık sözleşmesi
Sertifika Sahibi (CH)	Herhangi bir Rainforest Alliance sertifikasyon programı (UTZ Sertifikasyon Programı, 2017 Rainforest Alliance Sertifikasyon Programı, Rainforest Alliance 2020 Sertifikasyon Programı) uyarınca sertifikalandırılan, daha önce sertifikalandırılmış veya sertifikalandırılmak isteyen bütün kuruluşlar Sertifika sahibi, CH'nin sertifikasyon kapsamına giren bütün aktörleri (örneğin işletmeler, üreticiler, aracılar vb.) içerir. Arazi CH'leri , kapsamında arazi işletme bulan ve Rainforest Alliance 2020 Sürdürülebilir Tarım Standardının geçerli Arazi Gerekliliklerine uyması gereken kuruluşlardır. Tedarik Zinciri CH'leri , kapsamında arazi işletme bulanmayan ve bu nedenle Rainforest Alliance 2020 Sürdürülebilir Tarım Standardının geçerli Tedarik Zinciri Gerekliliklerine uyan kuruluşlardır.
Arazi	Arazi/grup yönetimi coğrafi kapsamındaki tarımsal üretim ve işleme faaliyetlerinde kullanılan bütün arazi ve tesisler. Ortak bir yönetim organına bağlı olmak kaydıyla bir arazi, aynı ülke içindeki, komşu veya coğrafi olarak ayrı yerlerdeki birkaç arazi biriminden oluşabilir.
İlk alıcı	Arazi sertifikası sahibinin ardından sertifikalı ürüne yasal olarak sahip olan ilk tedarik zinciri aktörü.
Grup yönetimi	Rainforest Alliance tarafından yetkilendirilen sertifikasyon kuruluşuyla sertifikasyon anlaşması imzalayan ve grubun iç yönetim sisteminin ve tüm üreticilerin arazi yönetim sistemlerinin geliştirilmesinin ve uygulamaya konmasının sorumluluğunu alan oluşum. Grup yönetimi, üretici arazilerin Standart'a uymasını sağlamaktan sorumludur.
Grup üreticileri	Grup sertifikasyonunun parçası olan bireysel üreticiler
Yönetim planı	Yönetim tarafından, (hem yönetim, hem işçiler/çalışanlar ve/veya grup üreticileri için) gerekliliklere uymak üzere belirlenen hedeflere ve bu hedeflere ulaşmak için gereken ilgili hizmetlere ayrıntılı bir genel bakış. Hizmetler eğitim, teknik destek, girdilere (örneğin fideler) erişim ve farkındalık artırıcı faaliyetleri içerebilir. Yönetim Planı'nda hizmetler hakkında, takvim, hizmetlerin sunulmasından sorumlu kişi ve yararlanacaklar gibi ayrıntılar belirtilir.
Uygunluklar (NC)	Rainforest Alliance Sürdürülebilir Tarım Standardındaki bir gerekliliğin tam olarak yerine getirilememesi
Üretici	Ticari amaçla veya kendi ve/veya ailesinin geçimini sağlamak için bir tarım işletmesine sahip olan veya işleten (erkek veya kadın) kişi.

Rainforest Alliance Sertifikasyon Platformu	Tedarik zinciri boyunca sertifikalı miktarlara dair işlemleri ve faaliyetleri bildirmek için Rainforest Alliance tarafından geliştirilen Bilgi Teknolojisi sistemi
Risk değerlendirme	Üreticilerin standardın gerekliliklerine uymasını ve beklenen sürdürülebilirlik sonuçlarına ulaşmasını önleyebilecek sorunları saptamaya yönelik sistematik bir süreç. Rainforest Alliance, bu analize destek olmak için bir araç geliştirmiştir (Arazi Risk Değerlendirme Aracı).
2020 SAS	Rainforest Alliance 2020 Sürdürülebilir Tarım Standardı
Küçük araziler	Küçük araziler esas olarak, aile veya ev işçiliğine ya da topluluğun diğer üyeleriyle iş gücü alışverişine dayalıdır. Mevsimlik işler için geçici işçiler tutabilirler, hatta (az sayıda) daimi işçi tutabilirler. Küçük üreticiler çoğunlukla sertifika almak için grup halinde örgütlenirler ve kayıt geliştirme ve kayıt tutma işlemleri için Grup Yönetimi'nden yararlanırlar.
Sürdürülebilirlik Farkı (SD)	Sertifikalı arazi sertifika sahiplerine, ürünün satışı karşılığında piyasa fiyatına ek olarak yapılan zorunlu bir nakdi ek ödeme
Sürdürülebilirlik Yatırımı (SI)	Rainforest Alliance sertifikalı ürünlerin alıcıları tarafından arazi sertifika sahiplerine, belirli olarak 2020 Sürdürülebilir Tarım Standardı'na uymalarına yardımcı olmak amacıyla yapılması zorunlu nakdi veya aynı yatırımlar
İşçiler	Bir arazide parasal bir meblağ karşılığında emek harcayan bir kişi

1. BU DÖKÜMANIN AMACI

1.1 Giriş

Genel ilkeler geçerliliğini her zaman korurken, SD ve SI yaklaşımı sektöre bağlı olarak uygulamaya koyma aşamasında ek rehberlik sağlar. Bu döküman, fındık sektöründe Sürdürülebilirlik Farkı (SD) ve Sürdürülebilirlik Yatırımının (SI) nasıl uygulandığını açıklamaktadır. Diğer sektörler için SD ve SI kılavuz dökümanları ayrı olarak yayınlanmıştır.

1.2 Kapsam

Arazi sertifika sahipleri (CH'ler), SD ve SI yaklaşımının merkezinde yer alır. Bunun nedeni bu kuruluşların SD tutarı ve ödeme koşulları üzerinde ilk alıcılarla anlaşmaya varmak zorunda olmasıdır. Grup sertifikasyonu söz konusu olduğunda, Arazi CH'leri ayrıca SD tutarının tamamının üreticilerine yeniden dağıtılmasını sağlamaktan sorumludur. Arazi CH'leri ayrıca yatırım ihtiyaçlarını belirlemekten ve Sürdürülebilirlik Yatırımının kullanımına öncelik vermekten ve ilk alıcıların yatırıma yaptıkları katkılar üzerinde anlaşmaya varmaktan sorumludur.

Tedarik Zinciri Sertifika Sahipleri (fındık için ilk alıcılar), SD ve SI yaklaşımında eşit derecede kritik bir rol oynamaktadırlar. Sürdürülebilirlik Farkının kararlaştırılan tutarda ve arazi CH'si ile üzerinde uzlaşıldığı şekilde zamanında ödenmesini sağlamaktan sorumludurlar. Ayrıca, arazi CH'sinin yatırım planlarının uygulanmasını destekleyen Sürdürülebilirlik Yatırımını yapmaktan da sorumludurlar. İlk alıcılar, SD ve SI katkılarını Rainforest Alliance Platformu'nda doğru bir şekilde kaydetmekten sorumludurlar.

Bu kılavuz döküman, SD ve SI değerlerinin Rainforest Alliance Sertifikasyon Platformu'nda nasıl kaydedildiği, işlem gördüğü ve güvence altına alındığı konusunda, aşağıdakiler dahil olmak üzere, rol oynayan bütün paydaşlar için öğretici niteliktedir:

- Grup üreticileri
- Yönetim (grup sertifikasyonu veya bireysel sertifikasyon olarak)
- İlk alıcılar
- İç denetçiler
- Sertifikasyon kuruluşları
- Rainforest Alliance iç paydaşları ve eğitmenleri
- Perakende de dahil olmak üzere daha sonraki aşamalarda yer alan bütün Rainforest Alliance sertifikalı fındık alıcıları veya SD ve SI yaklaşımının fındık programında nasıl uygulandığını daha iyi anlamak isteyen diğer paydaşlar

2. FINDIKTA SÜRDÜRÜLEBİLİRLİK FARKI VE SÜRDÜRÜLEBİLİRLİK YATIRIMI

2.1 Sürdürülebilir bir fındık sektörüne yönelik çalışmalar

Sürdürülebilir bir fındık sektörü, fındığın insanların ve doğanın gelişmesine imkan tanıyacak şekilde üretilip ticaretinin yapıldığı sektördür. Üreticilerin çevresel, ekonomik ve sosyal açıdan sürdürülebilir bir şekilde fındık üretebilecek bilgi birikimine ve kaynaklara sahip olduğu, diğer tedarik zinciri aktörleri tarafından İyi Tarım Uygulamalarının hayata geçirilmesi, (göçmen) işçiler ve ailelerinin yaşam ve çalışma koşullarının iyileştirilmesi için desteklendiği ve böylelikle sektörün tamamının daha dayanıklı hale gelerek risklerin azaltıldığı bir sektördür.

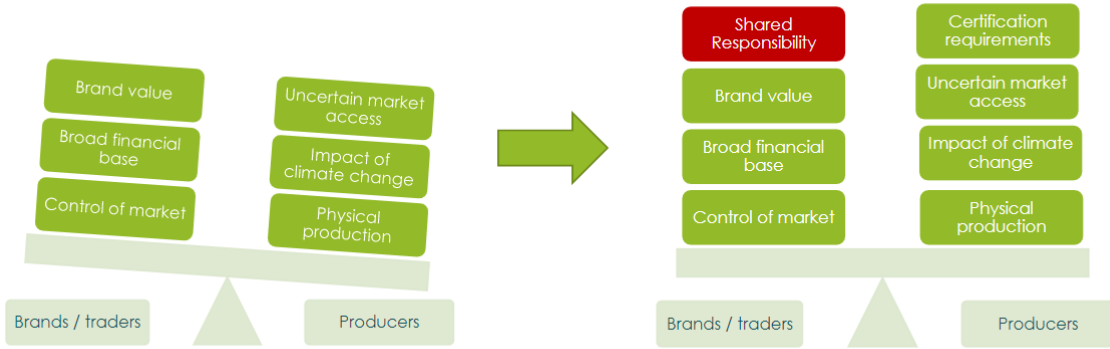
Sürdürülebilir bir fındık sektörü; üreticilerin, ihracatçıların, ithalatçıların, imalatçıların, markaların ve perakendecilerin riskleri, sorumlulukları ve sürdürülebilir üretimden elde edilen değeri paylaştığı daha dengeli bir sektördür. Sürdürülebilir bir şekilde üretilen fındığın bütün alıcıları, sorumlu iş uygulamalarının hayata geçirilmesinden ve sürdürülebilirlik performansının sürekli gelişimine yönelik üretici seviyesinde yatırım ve desteğe odaklanmaktan sorumlu tutulur. Bunun, sektörde çocuk işçiliği riski ve göçmen işçiler için düzgün yaşam ve çalışma koşullarının

yetersizliği veya bakımsız araziler ve iklim değişikliği nedeniyle azalan üretim miktarları gibi uzun süredir var olan zorlukların üzerine gidilmesi konusunda olanak tanıyacağına inanıyoruz.

Sürdürülebilir dönüşümün beraberinde getirdiği sorumluluk sadece üreticilerin omzuna yıkılamaz. Küresel ölçekte, köklü ve sisteme yönelik değişime hız vermek için şirketlerin ve devletlerin öncü bir rol üstlenmesi gerekiyor.

Yeni Rainforest Alliance 2020 Sertifikasyon Programı, bu yolculukta ortak sorumluluğa daha da özel bir önem veriyor. Sürdürülebilirliğe yatırım yapmanın önemini belirtmek ve ilerleme kaydeden üreticileri ödüllendirmek için güçlü ortaklıklarımızı üzerine koyarak geliştiriyor ve dünyanın en büyük şirketlerinden bazılarıyla birlikte çalışıyoruz.

Aynı şekilde, Rainforest Alliance ürünlerini seçmenin talebi arttırdığı ve daha sorumlu bir sektörü desteklediği konusunda tüketiciler arasında farkındalık artışı sağlamaya çalışıyoruz.



2.2 Sürdürülebilirlik Farkı ve Sürdürülebilirlik Yatırımının Uygulanması

Arazi CH'ları neden SD/SI'ya ihtiyaç duyuyor?

Yıllarca süren yatırımlara, İyi Tarım Uygulamaları eğitimlerinin ve verimi ve gelirleri arttırmaya, sosyal uygulamaları geliştirmeye ve çevresel sürdürülebilirlik gerekliliklerini standarda entegre etmeye yönelik diğer girişimlere rağmen, sertifikalı arazilerdeki mevcut durum ile Rainforest Alliance'in arzuladığı gerçekten sürdürülebilir fındık üretimi arasında hala önemli bir fark bulunuyor. Etkiyi hızlandırmak için, üreticiler sürdürülebilirlik uygulamaları benimsemeye daha fazla teşvik edilmeli ve arazi CH'leri kendilerine, üreticilerine veya işçilerine yatırım yapma imkanlarına sahip olmalıdır.

Bu vizyonu gerçekleştirmeye yardımcı olmak için 2020 Sürdürülebilir Tarım Standardımız (SAS), Rainforest Alliance sertifikalı ürünlerin üreticileri ve alıcılarına yönelik iki mekanizma etrafında gereklilikleri özetlemektedir: Sürdürülebilirlik Farkı ve Sürdürülebilirlik Yatırımı

Sürdürülebilirlik Farkı, sertifikalı üreticilere, ürünün satışı karşılığında piyasa fiyatına ek olarak yapılan zorunlu bir nakdi ek ödemedir. Grup arazi sertifika sahipleri söz konusu olduğunda, Sürdürülebilirlik Farkı grup üreticilerine tam olarak devredilir.

Sürdürülebilirlik Yatırımları, Rainforest Alliance Sertifikalı ürünlerin alıcıları tarafından arazi sertifika sahiplerine, belirli olarak Sürdürülebilir Tarım Standardı'na uygunluk sağlamalarına yardımcı olmak amacıyla yapılması zorunlu peşin olarak ödenen veya aynı yatırımlardır.

Sürdürülebilirlik Farkı ve Sürdürülebilirlik Yatırımları, sürdürülebilir üretimin maliyetlerinin ve getirilerinin tedarik zinciri boyunca daha adil bir şekilde paylaşılmasını teşvik etmeyi amaçlamaktadır. SD, sürdürülebilir üretim uygulamalarının hayata geçirilmesine yönelik bir ödül olarak üreticilere nakdi ödeme olarak dağıtılırken, SI, yönetim/arazi CH'si tarafından geliştirilen bir Yatırım Planı uyarınca harcanır. Arazi CH'si yatırım planında Rainforest Alliance

Standardına uygunluęu saęlamak ve sürdürülebilirlik yolunda ilerleme kaydetmek için gereken yatırımı belirler. Arazi CH'si, ilk alıcılarıyla SI'nın deęeri üzerinde anlaşmak için yatırım planını kullanır.

3. PRİMLERDEN SD VE SI'YA GEÇİŞ

3.1 SD ve SI'nın bağlamsallaştırılması

SD ve SI yaklaşımı prensipte bütün ürünler için aynıdır ancak ticaret mekanizmaları, sözleşmeler ve ödeme yöntemlerinin bağlamı ürünler ve ülkeler arasında farklılık göstermektedir. Ayrıca, Rainforest Alliance, üreticilerin gelişim seviyesi ve performansının ülkeler arasında ve hatta aynı ülke içinde önemli ölçüde deęişiklik gösterebileceğinin farkındadır. 2020 SAS; ürün, ülke ve üreticiye özgü zorlukların üzerine giderken daha yüksek verimlilik için gereklilikleri bağlamsallaştırmayı amaçlamaktadır.

Arka plan: Fındıkta sertifikasyon primleri

Sertifikalı tedarik için prim ödemek, fındık sektöründe halihazırda yaygın bir uygulamadır. UTZ sertifikalı fındıklar için prim her zaman zorunlu olmuştur. Bu nedenle, sertifikasyon primlerinin ödenmesini, UTZ primlerinden SD ve SI'ya geçişin başlangıç noktası olarak kabul ediyoruz.

Primlerden SD ve SI'ya geçiş

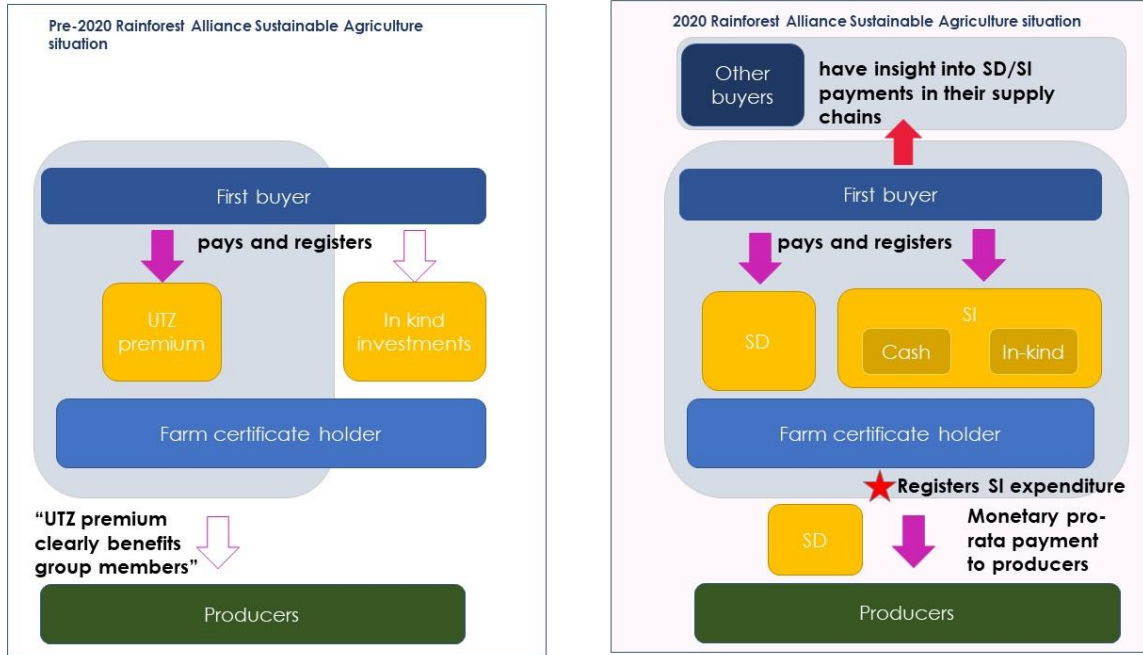
Bu geçiş, aşağıdaki tabloda gösterildiği gibi mevcut (UTZ) prim uygulamalarının çeşitli bileşenlerinde bir deęişiklik gerektirecektir:

	Parasal ödemelere yönelik UTZ primi yaklaşımı		Parasal ödemelere yönelik SD ve SI yaklaşımı	
	Arazi CH seviyesi	Üretici veya İşçi Seviyesi	Arazi CH seviyesi	Üretici seviyesi
Grup Sertifikasyonu	Hem üreticilere hem de grup yönetimine yapılan nakdi ödemeyi içerir, ancak tam dağılım sertifikasyon platformunda yansıtılmaz.	Üreticilere dağılım sertifikasyon platformunda yansıtılmaz. İşçilere sağlanan özel faydalar gerekli değildir.	Üreticilere ödenen deęer (SD) ile gruba ödenen deęer (SI) birbirinden ayırarak arazi CH'sinin (yönetim), alıcılar tarafından alınan SD'nin tamamını üreticilere ödemesini sağlar.	Arazi CH'lerinin nakdi SD tutarının tamamını üye üreticilere transfer etmesi gerekir.
Bireysel Arazi Sertifikasyonu	sifikasyon platformunda yansıtılmaz.		2020 SAS'ye (SI) uygunluęu saęlamak adına, üretici için deęeri (SD) sadece yatırım için kullanılacak deęerden ayırır.	Geçerli deęil

	Yatırımlara yönelik UTZ primi yaklaşımı		Yatırımlara yönelik SD ve SI yaklaşımı	
	Arazi CH seviyesi	Üretici veya işçi seviyesi	Arazi CH seviyesi	Üretici seviyesi
Grup sertifikasyonu	Yalnızca ilk alıcıdan (FB) sertifika sahibine (CH) ödenen nakdi değeri yansıtır.	Yapılan yatırım türleri ve/veya işçilere sağlanan faydalar yansıtılmaz	CH'ye yapılan tam yatırımı yansıtır. Bu, hem aynı hem de nakdi yatırımı içerir.	Yansıtılmaz, ancak Yatırım Planına bağlantılıdır.
Bireysel Arazi Sertifikasyonu	Aynı yatırımları içermez.		Yatırım Planı, risk değerlendirmesine, iç denetime, öz değerlendirmeye ve yönetim kapasitesine dayalıdır ve buna bağlı olarak Rainforest Alliance Standardının uygulanma kalitesini güçlendirmek için gereken yatırımlarla bağlantılıdır.	Yapılan yatırım kategorileri hakkında sertifikasyonda bildirim (işçilere sağlanan faydalar dahil olmak üzere)

Tablo 1: UTZ primi ile SD ve SI arasındaki temel farklar

Bu değişim, aşağıdaki şemada görselleştirilmiştir:



Şema 1: 2020 Rainforest Alliance Sürdürülebilir Tarım Standardında UTZ primi yaklaşımı (solda) ile SD ve SI yaklaşımı arasındaki fark

3.2 SD ve SI'ya geçiş takvimleri

- 1 Temmuz 2021 tarihinden itibaren bütün Sertifika Sahipleri 2020 SAS'a geçiş yapmalıdır. Bütün arazi CH'leri geçiş döneminde 12 aylık süreye sahiptir. 1 Temmuz 2021 tarihinden sonra gerçekleştirilen denetimler, 2020 SAS gerekliliklerine göre yapılacaktır.
- Arazi CH'leri 1 Temmuz 2022 tarihinden önce bir Geçiş Dönemi Denetiminden geçmeli ve 31 Aralık 2022 tarihinden önce bir geçiş dönemi sertifikası almalıdır.
- Arazi CH'leri, Geçiş Dönemi Sertifikaları ile, sertifikalı miktar olarak, bu sertifikanın kapsadığı 1 yıl için denetlenmiş tahmini hasada eşit miktarda yeni Rainforest Alliance miktarları alacaklardır.
- **2020 SAS uyarınca sertifikalandırılmış olarak ilk alıcılara satılan bütün fındıklar SD ve SI'yı içermelidir.**

- 2020 SAS uyarınca sertifikalandırılan ilk fındıklar, 2021 yılı Ağustos-Eylül hasat döneminde üretilecektir. Bu nedenle fındık sektöründe 2020 SAS uyarınca yapılacak ilk denetimler 2021 yılı Ağustos-Eylül döneminde gerçekleşecektir ve bu denetim için SD ve SI gereklilikleri halihazırda zorunlu hale gelmiştir.
- Ayrıca, Geçiş Dönemi Sertifikası aldıktan sonra devreden miktarları **yeni Rainforest Alliance miktarları olarak verileceğinden**, bu araziler SD ve SI için uygundur.
- 1 Temmuz 2021 tarihinden sonra olmak üzere, UTZ'den eski miktarlardan satın alınan fındıklar için, alıcıların SD ve SI gerekliliklerine değil, ilgili sertifikasyon programının gerekliliklerine uyması gerekecektir.
- Tedarik zinciri CH'leri, mevcut lisanslarının süresi dolmadan ve en geç 31 Aralık 2022 tarihine kadar olmak üzere, 2020 SAS uyarınca bir geçiş dönemi sertifikası almalıdır. Geçiş Dönemi Sertifikasını aldıkları süre boyunca 2020 SAS sertifikalı¹ fındıkları alıp satabilirler, ancak 2020 SAS uyarınca sertifikalandırılan bütün fındıklar için SD ve SI ödemeleri gerekliliklerine uymak zorunda kalacaklardır.

4. FINDIKTA SD VE SI İÇİN KILAVUZ

4.1 SD ve SI'dan yararlanacak kişi

SD, daha sürdürülebilir uygulamaların hayata geçirilmesi için ödül olarak üreticilere fayda sağlamalıdır. SD, üreticilere aşağıdaki faydaları sağlamalıdır:

Sertifikasyon türü	SD'nin CH tarafından alınmasından sonraki işlem
Grup Sertifikasyonu (Gereklilik 3.2.1 geçerlidir)	SD, grup üreticilerine tam olarak ödenir. SD'nin hangi amaçla kullanılacağına dair bir koşul bulunmamaktadır; SD'nin nasıl harcanacağına üreticiler kendileri karar verebilir. Arazi CH'si, SD'nin idaresi veya transferi ile ilgili herhangi bir genel gideri üreticilere ödenen tutardan düşemez.
Bireysel Sertifikasyon (Gereklilik 3.2.2 geçerlidir)	Bireysel olarak sertifikalandırılmış araziler için SD, Kılavuz Dökümana uygun olarak, üretici ve/veya işçilerin menfaatine harcanmalıdır: Sürdürülebilirlik Farkı ve Sürdürülebilirlik Yatırımlarının işçilerin menfaati doğrultusunda kullanılması (SA-P-SD -2- V1). SD işçilerin menfaati doğrultusunda harcanırsa, CH öncelikler konusunda işçilerle görüşmeli ve harcama kategorileri hakkında bildirimde bulunmalıdır.

Tablo 2: SD'den yararlanacak kişi

Yeni standartta sürekli geliştirme mantığına göre performans durağan değildir. Zaman içinde uyulması gereken zorunlu geliştirmeler ve seçmeli geliştirme gereklilikleri vardır. Arazi CH'leri, sürdürülebilirlik performanslarını geliştirmeye devam etmek için her zaman yatırıma ihtiyaç duyacaktır çünkü sürdürülebilirlik bir yolculuktur. Ayrıca Rainforest Alliance, arazi sertifika sahiplerinin sürdürülebilirliğin artmasına yönelik çabalarından dolayı takdir edilmesi gerektiğine inanıyor ve SI'nın bu durumu desteklemesi amaçlanıyor.

¹ Örneğin SC CH'si, 2020 SAS'ye uygun arazilerden fındık satın alabilir, ancak fındığı ancak SD ve SI ödemesi de dahil olmak üzere 2020 SAS'ye uygun olması halinde "yeni" miktar olarak satabilir.

4.2 SD ve SI'nin ödeme sorumluluğu – İlk Alıcı

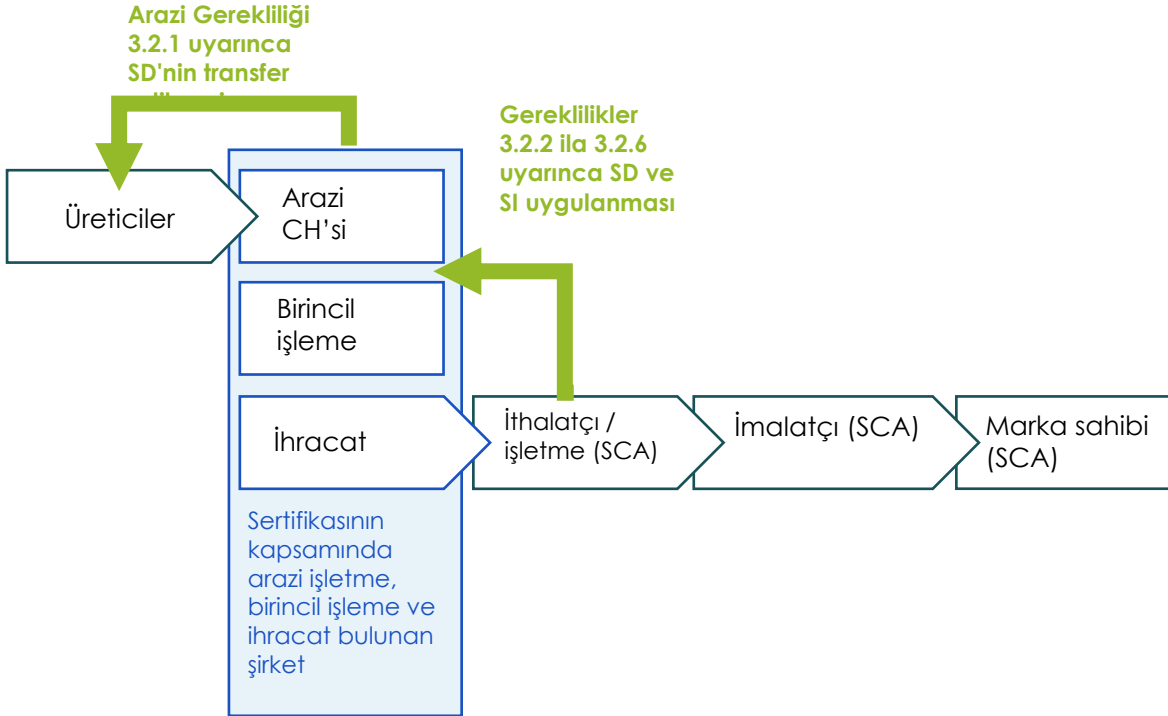
İlk alıcı, 2020 SAS uyarınca Rainforest Alliance Sertifikalı olarak satın alınan miktar için SD ve SI ödemelerinden sorumludur. İlk alıcı, arazi sertifika sahibinin ardından sertifikalı ürüne yasal olarak sahip olan ilk tedarik zinciri aktörüdür.

Bir kuruluşun kapsamında arazi işletme bulunuyorsa kuruluş her zaman bir arazi CH'si olarak sınıflandırılacaktır. Arazi CH'leri, varsa, SD'nin grup üreticilerine yeniden dağıtılmasıyla ilgili gerekliliklere uymalıdır².

Bir arazi CH'sinin diğer arazi CH'lerinden sertifikalı ürün satın alması durumunda (ve yasal mülkiyet değişikliği söz konusu olduğunda), ürünü satın alan arazi CH'si ek olarak ilk alıcı olur ve SD ve SI'yi tedarikçisine/tedarikçilerine ödemek zorunda kalır.³

Fındık sektöründe bu durumla ilgili üç tipik senaryo vardır:

1. Tümü tek bir sertifika kapsamında olmak üzere; arazi işletme, birincil işleme ve ihracat faaliyetlerinde bulunan şirket

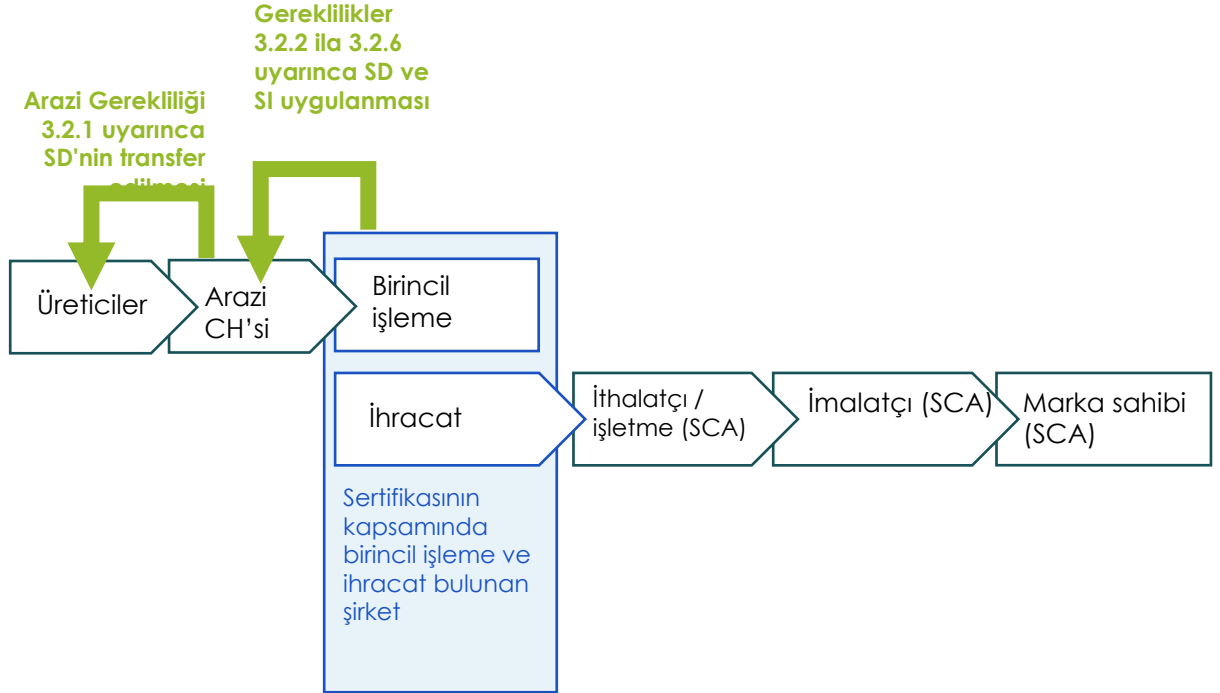


Bu durumda ithalatçı ilk alıcı olarak kabul edilir ve SD ve SI'yi arazi CH'sine ödemeli ve bu işlemi sisteme kaydetmelidir. Arazi sertifika sahibi, SD'nin tamamını nakdi olarak üreticilere transfer etmeli ve SI'yi Yatırım Planı uyarınca harcıyıp işlemi kaydetmelidir.

² Arazi Gereklilikleri (3.2.1)

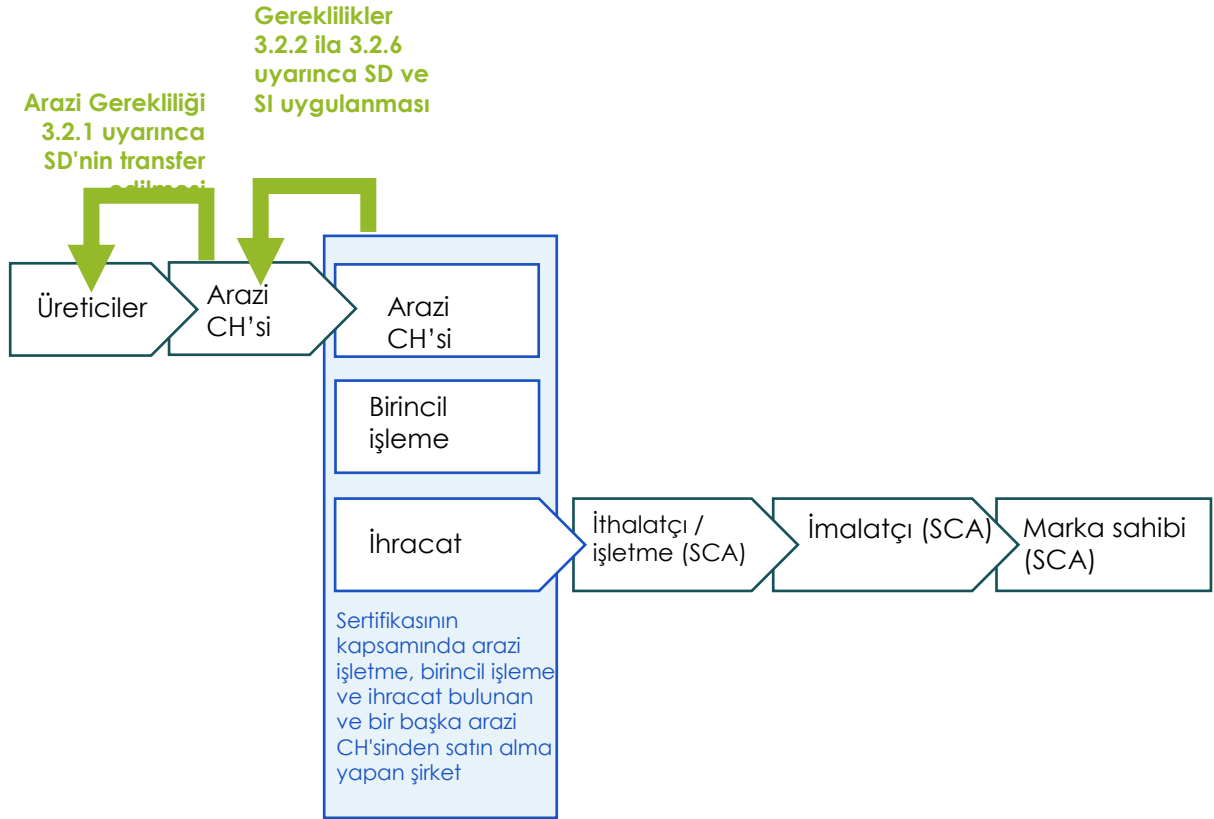
³ Sırasıyla SC Gereklilikleri 3.2.3 - 3.2.7, 3.3.4 - 3.3.5

2. Sertifikasının kapsamında birincil işleme ve ihracat faaliyetleri bulunan ve bir arazi CH'sinden fındık satın alan şirket



Bu durumda, sertifikasının kapsamında birincil işleme ve ihracat faaliyetleri bulunan şirket ilk alıcı olarak kabul edilir ve SD ve SI'yı arazi CH'sine ödemeli ve bu işlemi sisteme kaydetmelidir. Arazi CH'si, SD'nin tamamını nakit olarak üreticilere transfer etmeli ve SI'yı Yatırım Planı uyarınca harca yapıp işlemi kaydetmelidir.

3. Sertifikasının kapsamında arazi işletme, birincil işleme ve ihracat faaliyetleri bulunan ve bir başka arazi CH'sinden fındık satın alan şirket



Bu durumda, sertifikasının kapsamında arazi işletme, birincil işleme ve ihracat faaliyetleri bulunan şirket ilk alıcı olarak kabul edilir ve SD ve SI'yı arazi CH'sine ödemeli ve bu işlemi Rainforest Alliance Sertifikasyon Platformu'nda kaydetmelidir. İlk arazi CH'si, SD'nin tamamını nakit olarak üreticilere transfer etmeli ve SI'yı Yatırım Planı uyarınca harcıyıp işlemi kaydetmelidir. SD ve SI'nın ilk arazi CH'sine ödenmesi ve SD'nin üreticilere transfer edilmesi, yıllık denetim sırasında doğrulanacaktır.

4.3 SD'nin değeri

İlk alıcı ile arazi CH'si, SD tutarı konusunda pazarlık edilebilir ve normalde tutar, şu anda olduğu gibi arz ve talep dinamikleri göz önünde bulundurularak kararlaştırılacaktır. Rainforest Alliance bu pazarlık görüşmesine müdahale etmez.

SD ve diğer primler ilk alıcılar tarafından fındığın piyasa fiyatı ile birlikte ödenebilir. Ancak, SD, Rainforest Alliance Sertifikasyon Platformu'nda⁴ taahhüt edilen ve bildirilen piyasa fiyatından ve diğer primler veya farklardan açıkça ayırt edilebilir olmalıdır.

Rainforest Alliance, SD ve SI'nın en azından UTZ primi ile aynı değerde olmasını bekler ve sonraki yıllarda ödenen SD ve SI'yı takip edecektir. Veri analizi, UTZ primine kıyasla ödenen SD ve SI'de bir düşüş gösteriyorsa Rainforest Alliance, sektör görüşmelerini temel alarak minimum veya sabit bir SD'yi uygulamaya geçirmeyi düşünebilir.

⁴ Diğer primler ve farklar kalite, ürün ve/veya ülkeye özgüdür.

4.4 SD'nin ödenmesi

SD, arazi CH'sinden ilk alıcıya teslimattan en az altı ay sonra, ancak bir sonraki hasat dönemi başlamadan önce ödenmelidir.

Arazi CH'si, SD'yi bir sonraki hasat dönemi başlamadan önce en az yılda bir kez üreticilere nakit olarak dağıtır. Arazi CH'si, SD'nin tamamını üreticilere dağıtmak zorundadır ve idari ücretler veya işlem ücreti gibi herhangi bir maliyeti SD tutarından düşmesine izin verilmez.

Üzerindeki anlaşmaya varılan SD (ve SI), sertifikalı fındıkların tesliminden önce arazi CH'si ile ilk alıcı arasında imzalanan bir sözleşmeyle dökümanite edilir. Sözleşme en azından şunları belirtmelidir:

- Fiyattan, kalite primlerinden açıkça farklı olan, miktar bazında ödenecek Sürdürülebilirlik Farkı tutarı
- Ödeme şart ve koşulları, yani:
 - SD ödemelerinin olduğu dönemin tanımı (örneğin 2022 yılında taahhüt edilen yıllık miktar, 2022 yılında Ekim ayı hasadı)
 - Net bir ödeme takvimi (örneğin sertifikalı ürünün alınmasından 3 hafta sonra, sözleşmenin sonunda yıllık olarak vb. şekillerde, gereklilik 3.2.5'e uygun olarak)
 - Ödeme yöntemi (örneğin SD tutarının transfer edileceği banka hesap bilgileri)
 - SD'nin ödeneceği para birimi

4.5 SD ve SI değeri konusunda şeffaflık

İlk alıcı ile arazi CH'si arasında ödenen ve kaydedilen SD ve SI değeri, aynı tedarik zincirinde yer alan ilk alıcı dışında SC CH'leri için Rainforest Alliance sertifikasyon platformunda görünür olacaktır. Bu Tedarik Zinciri CH'leri bu nedenle SD/SI ödemelerini verilen bilgilere dayandırabilecektir. SC CH'leri için toplu bildirimler kullanılacaktır.

Rainforest Alliance sertifikasyon platformunda ve tedarik zinciri ve sektör raporları aracılığıyla görüntülenen SD/SI tutarları hakkında bildirimler, Rainforest Alliance'a, tedarik zincirinin bütün aktörlerinin, tedarik zincirleri boyunca ödenen SD ve SI hakkında daha fazla şeffaflık sağlaması ve bunun yapılması konusunda bu aktörleri teşvik etme konusunda (SD ve SI ödemesinden henüz sorumlu olmayan Tedarik Zinciri CH'leri için henüz gerekli olmamasına rağmen) yardımcı olacaktır.

5. FINDIKTA SI İÇİN KILAVUZ

5.1 SI'dan yararlanacak kişi

Sürdürülebilirlik Yatırımı, arazi CH'lerinin 2020 SAS'nin temel gerekliliklerine ve ilgili geliştirme gerekliliklerine uygun olmasını desteklemeyi amaçlamaktadır.

5.2 Yatırım Planı

Sürdürülebilirlik Yatırımı, arazi CH'si tarafından geliştirilen bir Yatırım Planını temel alacaktır. Yatırım Planı, sertifikasyon gerekliliklerini daha hızlı ve daha verimli bir şekilde karşılamak için arazi CH'si ve grup üreticilerinin performansının geliştirilmesine yönelik öncelikli yatırımların bir listesini içermelidir.

Eğer arazi CH'si fındık hasadında göçmen işçi çalıştıran üreticilerden fındık tedarik ediyorsa Rainforest Alliance, arazi CH'sinin aldığı **SI'nın bir kısmını, çocuk işçiliğinin önlenmesi de dahil olmak üzere, göçmen işçilerin yaşam ve çalışma koşullarını iyileştirmek amacıyla grup üreticilerinin arazilerinde harcamasını tavsiye eder.** Arazi sertifika sahibi tarafından yapılacak yatırım örnekleri (kapsamlı bir liste değildir):

- Çocuk işçiliğini önlemek ve eğitimi aksamış çocukların eksiklerini kapatmayı (yaz okulları) kolaylaştırmak için hasat sırasında çocuk bakımı hizmeti sağlanması
- Grup üreticileri tarafından getirilen göçmen işçilerin yaşam koşullarının iyileştirilmesi (varsa)
- Çadır yerleşim alanlarında yaşam koşullarının iyileştirilmesi (örneğin içme suyuna erişim, selden korunma, güvenliğin sağlanması)

Bu gibi müdahaleler yatırım planında A önceliği ile sınıflandırılmalıdır.

5.3. Yatırım Planının Geliştirilmesi

Hasat dönemi öncesinde

- Rainforest Alliance, Arazi CH'sine bir Yatırım Planı şablonu ve Yatırım Planını hazırlamak için gerekli eğitimi sağlayacaktır.
- Arazi CH'si, grup yönetim planına (risk ve yönetim kapasitesi değerlendirmesi dahil olmak üzere), önceki denetim sonuçlarına (varsa), iç denetimlerin ve öz değerlendirmenin sonuçlarına, denetim raporlarına (ikinci yıldan itibaren) ve uygunsuzlukları veya geliştirme gerektiren konuları belirlemelerine yardımcı olan diğer mevcut bilgilere⁵ (bkz. Yatırım Planı Şablonunu kullanma Kılavuz dökümanı bölümü) dayalı bir ilk yatırım planı geliştirecektir.
- Ek olarak, bu ilk değerlendirmeler temel alındığında, bireysel olarak sertifikalandırılmış üreticiler ve bir grubun bünyesine katılan büyük araziler, işçilerin çalışma koşullarını iyileştirmek için belirlenen yatırım ihtiyaçlarının önceliklendirilmesi konusunda işçi temsilcileriyle görüşmelidir.
- Yatırım Planı, planı uygulamak için gereken toplam nakdi değeri belirleyecektir. Arazi CH'si, beklenen hasat miktarları ve beklenen satışlara dayalı olarak Rainforest Alliance Sertifikalı olarak satılacak miktarları tahmin edecektir. Yatırım ihtiyaçlarının nakdi değeri, miktara dayalı bir SI tutarı belirlemek için beklenen sertifikalı miktar satışlarına bölünür.
- Nihai SI tutarı ve/veya satılacak sertifikalı miktarlar, arazi CH'si ile ilk alıcı arasında kararlaştırılacaktır.
- CB, Yatırım Planının mevcut olduğunu doğrulayacaktır (1. sertifikasyon yılından itibaren). CB, harcamaları plan uyarınca denetleyecektir (2. yıldan itibaren)

⁵ Bkz. 5.4 Yatırım Planı şablonunu kullanma kılavuz dökümanı Ayrıca, lütfen Arazi Gereklilikleri - Kılavuz Dökümanı B'ye bakın: Yönetim Planı Şablonu

Hasat dönemi sırasında

- SI tutarı işlemler gerçekleşmeden önce belirlendiği için, farklı alıcılardan alınan gerçek SI tutarları arazi CH'si tarafından kaydedilebilir ve işlem seviyesinde Rainforest Alliance Sertifikasyon Platformu'nda ilk alıcı tarafından onaylanabilir.⁶
- İlk alıcılar tarafından ödenen toplam SI, dönem boyunca sertifikalı olarak satın alınan gerçek miktarlara bağlı olacaktır. Sertifikalı fındık satın almak isteyen ilk alıcıların SI'yı ödemesi gerekmektedir. İlk alıcılar, müşterilerinden gelecek bu yatırım için ilgili sözleşme şartları hakkında görüşme yapmakta serbesttir. Benzer şekilde, nihai alıcılar ve marka sahipleri, arazisinden tedarik ettikleri arazi CH'si ile bağlantılı SI katkıları konusundaki isteklerini hayata geçirmek için tedarikçileriyle birlikte çalışmalıdır.
- Vadesi dolan toplam SI yılda en az bir kez ödenir⁷
- İlk alıcılar aynı yatırımlar da yapabilirler. Aynı yatırımlar yapılıyorsa, bunların da en az yıllık bazda yapılması gerekir ve miktar bazında nakit SI katkısına ek olarak ayrıca hesaplara dahil edilir.

Hasat dönemi sonrasında

- Ürün yılının tamamlanmasından sonra, arazi CH'si, Rainforest Alliance Platformu'nda, farklı SI kategorilerine göre alınan toplam SI'nın dağılımını bildirmek zorunda kalacaktır. Bu kategoriler şunlardır: 1) İdare ve yönetim (bölüm 1,2 ve 3 ve denetim maliyetleri), 2) Tarım (bölüm 4), 3) Sosyal (bölüm 5) ve 4) Çevre (bölüm 6)
- Dönemin sonunda, arazi CH'si, alınan fiili SI ödemelerine göre Yatırım Planını revize edecek ve düzelterek (ödemeler, ilk önceliklendirmeye ve/veya ilk alıcılarla yapılan görüşmeye göre dağıtılacaktır). Bu, gelecek yılın Yatırım Planının başlangıç noktasıdır.
- Denetçi, alınan para ile alınan paraya dayalı olarak yapılan fiili harcamalar arasındaki tutarlılığı kontrol etmek için bir sonraki yılın denetiminde revize edilmiş/düzeltilmiş planı temel olarak kullanacaktır.

5.4. Yatırım Planı şablonunu kullanma kılavuz dökümanı

Yatırım Planı şablonunda, çeşitli yatırım unsurları sınıflandırılıp 2020 SAS'yi⁸ oluşturan farklı bölümlerin uygulanmasıyla bağlantılandırılır. 2020 SAS'ye uygunluk için yatırım gerektiren alanları ve öncelikleri doğru bir şekilde belirlemek için aşağıdaki araçlar kullanılabilir:

Arazi Risk Değerlendirmesi

Arazi CH'si, Arazi Risk Değerlendirmesinin sonuçları üzerinden (Bkz. 2020 SAS Ek S3), yatırım gerektirecek geliştirmeye açık alanları belirleyebilecektir.

Öz değerlendirme, iç denetimler ve 2. yıl itibarıyla denetim raporu

Öz değerlendirme ve grup sertifikasyonu söz konusu olduğunda, iç denetimler de hangi standart gerekliliğinin, ne şekilde geliştirilmesi gerektiğine dair net ve kapsamlı bir genel bakış sağlar. Grup sertifikasyonunda iç denetimler, farklı türde desteğe ihtiyaç duyan üreticilerin sayısı hakkında da önemli bilgiler sağlar. Yatırım Planı şablonunda, arazi CH'si, hangi yatırımların grup yönetimi seviyesinde ve hangilerinin üretici seviyesinde ve kaç üreticiye yapılacağını belirtebilir.

⁶ Alınan SI tutarları, Arazi CH'si tarafından kaydedilebilir ve SD ile aynı şekilde, Rainforest Alliance izlenebilirlik platformundaki ilk alıcı tarafından işlem seviyesinde onaylanabilir. Bkz. 4. Bölüm

⁷ Gereklilik 3.3.4, Sürdürülebilirlik Yatırımı tutarının tamamının, en az yıllık olmak üzere ve en geç ilgili ürün için tanımlanan ödeme koşullarında belirtilen süre geçmeden ödenmesi gerektiğini belirtmektedir.

⁸ Rainforest Alliance Yatırım Kategorileri: 1.Yönetim, 2.Arazi İşletme, 3.Sosyal, 4.Çevre

Kapasite Değerlendirme Aracı

Arazi CH'sinin iyi bir plan geliştirmek ve uygulamak için yeterliliğe ve kapasiteye sahip olması esas olduğundan, Kapasite Değerlendirme Aracı, Arazi CH'si tarafından kendi zayıf yönlerini değerlendirmek için kullanılmalıdır. Bu işlemin önceliklendirilmesi ve ilk (ilk yıl) Sürdürülebilirlik Yatırımı aracılığıyla yönlendirilmesi gerekir.

Yatırım planlaması 2020 SAS'de yeni bir gereklilik olduğundan, grupların yatırım ihtiyaçlarını belirleme ve uygun maliyetli bir Yatırım Planını tamamlama becerilerini geliştirmek için büyük olasılıkla desteğe ihtiyaç duyacağını unutmayın. Doğrudan gruplara destek sağlayan alıcılar, etkin bir İç Yönetim Sisteminin parçası olarak bir Yatırım Planı geliştirmek ve uygulamak için kapasitelerini geliştirmeye yönelik yatırım yapmaya teşvik edilir. Bu yaklaşım 2021 yılında daha da geliştirilecektir.

Arazi CH'leri, yukarıdaki dökümanların ve kılavuz araçların gözden geçirilmesine ve ayrıca kendi planlama dökümanlarına dayanarak detaylı bir Yatırım Planı hazırlayabilir.

Yatırım ödeneği

Tek bir yıl için bütün yatırım ihtiyaçlarının, bir Yatırım Planında ele alınması mümkün olmayacaktır. Dolayısıyla, yatırım ihtiyaçlarının önceliklendirilmesi gerekmektedir. SI'nın kullanımı, arazi CH'sinin 2020 SAS'deki geçerli gerekliliklere uymasını sağlayacak en kritik yatırım ihtiyaçlarını kapsamayı amaçlamaktadır:

Temel gereklilikler	Zorunlu geliştirme gereklilikleri	Seçmeli geliştirme gereklilikleri
Standart tarafından gerektiği şekilde	Standart tarafından zamanında gerekli görüldüğünde	Seçildiğinde

Tablo 4: SI'nın kullanım amacı

Aşağıda, son sütunda öncelik seçeneği ile Yatırım Planına ait bir görsel bulunmaktadır.

2 CATEGORY: Agriculture		Area budget (for Investment Plan) \$ 2,115			CH investment \$ 1,088	Farm investment 1,028			
Category activities	BUDGET Year 2017	BUDGET Year 2018	ACTIVITY BUDGET Year 2019	Currency	Investment to be made at Certified Holder or at farm level	How many farms will receive investment?	ACTIVITY BUDGET Year 2019 (US\$)	%	PRIORITY (A: high B: intermediate C: low)
TOTAL CATEGORY BUDGET			154,630	Rupees			\$ 2,115	100%	
Specific training costs for agricultural topics for farmers			48,500	Rupees	Certified Holder		\$ 663	31%	A
Purchase of PPE			21,000	Rupees	Farm	54	\$ 287	14%	B
Investments for handling empty agrochemical containers			18,430	Rupees	Farm	33	\$ 252	12%	A
Soil conservation works			35,700	Rupees	Farm	56	\$ 488	23%	C

Alicılar tarafından finanse edilen veya aynı olarak desteklenen mevcut ihtiyari yatırımlar, arazi CH'si ile ilk alıcı arasındaki uzlaşmaya dayandığı ve yatırımın Yatırım Planı ile uyumlu olduğu sürece SI olarak kabul edilebilir.

Aynı yatırımların dağıtılması

Alicılar nakit SI katkıları yapmaya karar verebilecekleri gibi aynı zamanda aynı katkılar da yapabilirler (örneğin hizmet, eğitim, ekipman). İki tür katkının da Rainforest Alliance tarafından görülebilmesi için Rainforest Alliance Platformu üzerinden bildirilmesi gerekir. Aynı yatırımların bildirilmesi de yatırım planındaki kategorilere ayrılarak yapılmalıdır. Aynı yatırımlar birim fındık başına SI hesaplamasına dahil edilmemeli, ancak ilk alıcı ile CH arasında periyodik ve sözleşmeye dayalı olarak kararlaştırılmalıdır. Sadece üzerinde anlaşmaya varılan aynı katkılar dahil edilmelidir. Aynı Sürdürülebilirlik Yatırımları yapılırsa aynı yatırımlara nakdi değer (arazi CH ile ilk alıcı arasındaki sözleşmede fiyatlandırıldığı gibi) tahsis edilmeli ve ilk alıcı bu aynı değerleri izlenebilirlik platformu üzerinden "Onaylanmış SI (aynı) ödemesi" olarak bildirmelidir.

5.5 SI'nın değeri

Kısa vadede

Sürdürülebilirlik Yatırımları için bir alt sınır belirlenmemiştir. Ancak, yatırım seviyelerinin SAS 2020 öncesi uygulamadan düşük olmaması beklenmektedir. Bu, UTZ primi ve SD ve SI verileri çok yıllık bir süreçte analiz edilerek Rainforest Alliance tarafından yakından izlenecektir. Yatırım seviyeleri düşerse veya beklentilerin altında kalırsa Rainforest Alliance daha sıkı kurallar içeren adımlar atabilir.

Uzun vadeli yatırımlar ve değer

Bir yatırım planındaki özel ihtiyaçlar, önemli miktarda finansman gerektirebilir. Bu durumda çok yıllık bir yatırım planı uygun olabilir. Bu durumda, SI daha uzun bir dönem için ortalama yıllık yatırım olarak hesaplanacaktır.

2020 SAS'e uygunluk, sürekli geliştirmeye dayalıdır ve bu nedenle yeni veya ek yatırımlar gerektirebilir. Ancak bu, yatırımların nakdi değerinin her yıl artması gerektiği anlamına gelmez. Daha yüksek miktardaki nakdi yatırımların etkisi her zaman daha büyük olmayacaktır. Sürekli geliştirme ve iyileştirilmiş uygulama kalitesi ile sonuçlanan, önemli etkiye sahip yatırımlara önem verilmelidir.

Geliştirmeleri izlemek için arazi Standardının birçok gerekliliği için gösterge veriler toplanacaktır.

Bu veriler, Yatırım Planı aracılığıyla yapılan yatırımlarla potansiyel olarak ilişkilendirilebilir.

6. SD VE SI'NIN BİLDİRİLMESİ

6.1 İşlem bazında bildirim

Satılan miktarlara yönelik işlemleri bildiren Arazi CH'leri

Hem arazi hem de tedarik CH'si, sertifikasyon platformundaki verilerin güncel tutulmasından sorumludur. Rainforest Alliance Sertifikasyon Platformu, sertifikalı satışlar için ödenen SD ve SI gibi işlem ayrıntıları dahil olmak üzere, fiilen gerçekleştirilen işlemleri kaydeder.

SD ve SI ödemesi ile ilgili bilgiler, zaman içinde iki anda toplanacaktır:

- 1) arazi CH'si ilk alıcıya satış işlemi gerçekleştirdiğinde. İşlem ayrıntıları, her iki tarafın da üzerinde anlaşmaya vardığı SD ve SI tutarını içerecek, sistem arazi CH'sinden "Ödenmesi konusunda anlaşmaya varılan SD" ve "Ödenmesi konusunda anlaşmaya varılan SI" bilgilerini girmesini isteyecektir.
- 2) İlk alıcı, arazi CH'sine SD ve SI ödemesini fiilen yaptığında, platformda bu gibi ödemelere ait onay girilir. Bu işlem düzenli aralıklarla, ödemenin fiilen yapılmasını takiben en geç 3 ay içinde yapılır.

Aynı yatırımlara değer tahsis etme sorumluluğu ilk alıcıya aittir. Arazi CH'leri, nakdi SI için önceden tanımlanmış kategorilere göre aynı yatırımları tahsis edecektir. Dijital platformda yapılan bireysel işlemlerde aynı yatırımlar SI'ya dahil edilmez.

6.2 Yıllık bildirim

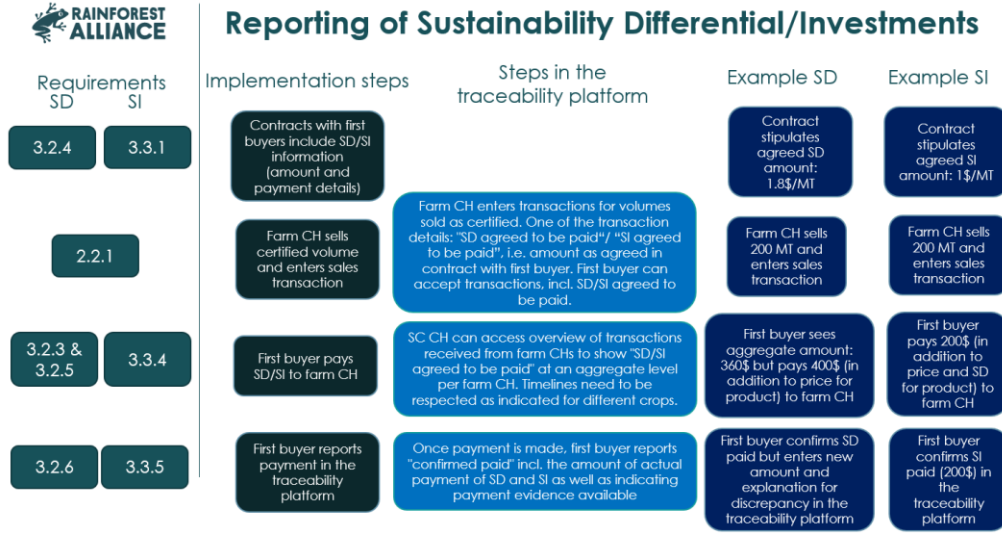
Arazi CH'leri harcanan SD ile ilgili bildirimde bulunur

Grup sertifikasyonuna sahip arazi CH'lerinin, alıcıları tarafından alınan toplam SD'yi grup üreticilerine orantılı olarak dağıtmaları gerekir. Arazi CH'si bunu Rainforest Alliance Sertifikasyon Platformu'nda bildirmek zorundadır.

Arazi CH'leri harcanan SI ile ilgili bildirimde bulunur

SC CH'si, SI ödemelerini yaptığını onayladıktan sonra ve bir sonraki denetime hazırlanırken, arazi CH'sinin, alınan SI'nın mevcut yatırım kategorilerine göre nasıl harcadığını bildirmesi gerekir. Denetçilerin, SI ile ilgili harcamaları, hem platformda hem de planda kaydedilen verilerle karşılaştırmalı olarak görüp değerlendirebilmesi için yatırım planı denetçiler için hazır bulundurulmalıdır.

Aşağıdaki şema, 2020 SAS uyarınca SD ve SI bildirimini için gerekli adımları açıklamaktadır:



Şema 3: SD ve SI'nin bildirilmesi

7. SD VE SI SÖZLEŞMESİ

Bu bölümde, SD ve SI sözleşmeleri için en iyi uygulamalar hakkında kılavuz bilgiler verilecektir. Rainforest Alliance, sözleşme ve/veya fiyat görüşmelerinde herhangi bir rol oynamaz.

7.1 Sertifikalı fındık sözleşmesine SD ve SI'nın dahil edilmesi

- Arazi CH'si ile ilk alıcı arasında, 2020 SAS kapsamında sertifikalandırılan miktarlar için imzalanan bütün sözleşmelerde SD ve SI dahil edilmelidir.
- Marka sahipleri, sertifikalı fındık tedarik ederken, arazi CH'si ile ilk alıcı arasındaki SD ve SI üzerindeki anlaşmaları ve taahhütleri anlamak için tedarikçileriyle birlikte çalışmalıdır. SD ve SI, 2020 SAS'de⁹ gerektiği gibi fiyat, kalite ve diğer primlerden açıkça ayırt edilmelidir.
- Yazılı anlaşmalar şeffaf olmalı, bütün tarafların korunmasını desteklemeli ve karşılıklı olarak üzerinde anlaşmaya varılmış olmalıdır. Roller, sorumluluklar, ürün miktarı, ödeme koşulları, süre ve SD fiyatının ve SI tutarının hesaplanmasını içerecektir.
- Faturalar (veya satın alma emri gibi diğer eşdeğer dökümanlar) her zaman aşağıdaki siparişe özel bilgileri içermelidir: tarih, ürün miktarları, sertifikalı ürünün/ürünlerin açıklaması, SI tutarı ve nasıl hesaplandığı, SD ve teslimat koşulları
- SD ve SI ödemeleri, ilk alıcılar ve müşterileri arasındaki sözleşme şartlarını etkileyebilir. Bu sözleşme şartları, Rainforest Alliance Sertifikasyon Platformu'nda yansıtılmaz.

Sözleşme takvimleri

- 1 Temmuz 2021 tarihinden sonra oluşturulan bütün yeni sözleşmeler, 2020 SAS gereklilikleri 3.2.4 ve 3.3.4 uyarınca açıkça SD ve SI'yi içermeli ve buna göre görüşülmelidir.
- Primler de dahil olmak üzere UTZ Davranış Kuralları uyarınca sertifikalandırılmış mevcut fındık sözleşmeleri 1 Temmuz 2022 tarihine kadar geçerli olacaktır. Halihazırda görüşülmüş ve üzerinde anlaşmaya varılmış primler, bu nedenle, üzerinde anlaşmaya varılan nakdi değer dahilinde SD ve SI arasında bölüştürülebilir.

⁹ Bkz. 3.2.4 SC Gereklilikleri 3.2.4

- 1 Temmuz 2022 tarihinden sonra, 1 Temmuz 2021 tarihinden bu yana henüz yenilenmemiş sözleşmeler, 2020 SAS'ye uygun olarak SD ve SI'nın dahil edilmesini belirten bir değişiklik gerektirecektir.

Sözleşmede yer alan Miktar

- İlk alıcı tarafından taahhüt edilen miktar, Rainforest Alliance verim tahmini kılavuz dökümanında belirlenen şekilde, Grup Sertifikasyonunun bütün üreticilerinin veya Bireysel Sertifikasyon kapsamındaki bütün arazilerin sertifikalı üretimine yönelik gerçekçi bir şekilde tahmin edilen maksimum üretim kapasitesi dahilinde olmalıdır.
- Sertifikalı fındık için taahhüt edilen miktar, tahmin edilen maksimum sertifikalı üretim miktarını aşamaz.¹⁰
- Sözleşme şartlarına uygun olmayan satış veya düşük üretim gibi mevcut fındık durumunu etkileyen faktörler, miktarlarla ilgili sözleşme yapılırken dikkate alınmalıdır.

Ödeme Şartları

- Ödenmesi gereken SD ve/veya SI'nın toplam değeri bir yıllık bir süre içinde ödenmelidir ve ödeme, sertifikalı fındığın arazi CH'sinden ilk alıcıya teslim edilmesinden sonraki 6 ay içinde ve sonraki hasat döneminin başlamasından önce yapılmalıdır¹¹.
- Anlaşmadaki (veya eşdeğer dökümandaki) ödeme planına dair kayıt

Teslim Tarihleri

- Teslimat için çok yıllık sözleşmeler yapılması teşvik edilir
- Sözleşme süresinin sonunda, ilk alıcının tam sayıda sertifikalı fındığı teslim alması, sözleşmeye göre bu fındıkların tam SD ve SI'sını ödemesi ve üzerinde anlaşmaya varılan bütün aynı yatırımları teslim etmesi gerekir. İlk Alıcı, kalite kusurları dışındaki nedenlerle taahhüt edilen miktarda fındığı teslim almamışsa İlk Alıcının yine de taahhüt edilen miktara göre SD ve SI tutarının tamamını ödemesi ve üzerinde anlaşmaya varılan aynı yatırımları teslim etmesi önerilir.

7.2 Arazi CH'si tarafından iki grup üreticisine ödeme yapılması

Grup sertifikasyonu söz konusu olduğunda, CH tarafından ilk alıcılardan alınan SD'nin tamamının düzenli olarak üreticilere duyurulması ve üreticilere nakdi olarak veya elektronik transfer yoluyla ve teslim edilen sertifikalı miktarlara göre yılda en az bir kez ve yeni dönem başlamadan önce ödenmesi tavsiye edilir.

8. SD VE SI ÖDEMELERİNE DAİR GÜVENCE

İlk alıcıdan Arazi Sertifika Sahibine yapılan SD ve SI ödemelerinin güvence altına alınması çeşitli mekanizmalarca yönetilir.

6. bölümde belirtildiği gibi, Rainforest Alliance Sertifikasyon Platformu, hem arazi CH'lerinden hem de ilk alıcılardan aşağıdaki rakamları bildirmelerini isteyecektir:

Arazi CH'leri aşağıdakileri kayıt altına almalıdır:

- Ödenmesi kararlaştırılan SD/SI tutarları (arazi CH'si kayıtları)
- Farklı kategorilere göre SD ve SI dağıtımına yıllık genel bakış (arazi CH'si kayıtları).

İlk alıcılar aşağıdakileri kayıt altına almalıdır:

- Ödenen SD/SI tutarlarının onaylanması (ilk alıcı kayıt altına alır),
- Yapılan ek aynı yatırımlar (ilk alıcı kayıt altına alır),

CB'ler, ilk alıcı denetimlerinin yanı sıra arazi CH'sine hazırlanırken, platformda bildirilen bilgileri sevkiyat dökümanları ve ödeme makbuzları gibi fiziksel kanıtlarla nirengiye dönüştürmek için bu rakamlarla ilgili raporları temin edecektir.

¹⁰ SC Gereklilikleri 2.1.6, 2.1.8, 2.1.10 ve 2.2.2 Bkz. Arazi Gereklilikleri 2.1.6

¹¹ Bkz. Gereklilik 3.2.5

CB'lerin hem SD/SI alan Arazi CH'si hem de SD/SI ödeyen SC CH'leri tarafından kaydedilen bilgileri karşılaştırmasını mümkün kılmak için, arazileri denetleyen CB'lerin ayrıca ilk alıcıların ödediğini bildirdiği bilgilere erişimi olacaktır. İlk alıcıları denetleyen CB'ler de aynı şekilde, hangi arazi CH'lerinin SD/SI tutarlarını kararlaştırıldığı şekilde ve ne aldıklarını bildirdiğine ilişkin raporlara erişebilecektir. Bu şekilde CB'ler, tutarların uyumlu olup olmadığını ve Standart gerekliliklerine ve her iki taraf arasındaki anlaşmalara uygun olup olmadığını doğrulamak için yeterli bilgiye sahip olacaktır.

Bir CB, Rainforest Alliance Sertifikasyon Platformu'nda bildirilen rakamlar ile anlaşmaların ve fiili ödemelerin fiziksel kanıtları arasında tutarsızlıklar tespit ederse, Sertifikasyon ve Denetim Kuralları, CB'nin bu gibi tutarsızlıkların nedenlerini daha derinlemesine araştırması gerektiğini belirtmektedir. Ödemenin gecikmesi veya farklı bir tutarın ödenmesi konularında kabul edilebilir sebepler olabileceken, ödeme yapılmaması, SD/SI ödemesinden sorumlu taraf olan ilk alıcının yaptırım uygulamasına neden olacaktır. Bir arazi CH'sinin denetimi sırasında bu gibi bir ödeme yapılmama durumu tespit edilirse, arazi CH'sinin CB'si, ilk alıcıların CB'sinin daha detaylı takipte bulunmasını sağlamak için Rainforest Alliance'ı bilgilendirir.

SD'nin Denetlenmesi

İlk Alıcılar: SD'nin ödenmemesi veya SI hakkında hatalı bildirim, uygunsuzluk olarak işaretlenecektir. Rainforest Alliance, firmaların sertifika alma/onay alma süreçlerine uymamaları veya uygunsuzlukları kapatmayı reddetmeleri halinde mevcut sertifikalarını derhal iptal etmeye ve/veya firmalara sertifika vermemeye karar verebilir. Rainforest Alliance Sertifikalı olarak ürün satamayacaklardır.

Bu gereklilik, ilk alıcılar olarak tanımlanan ve SD ve SI ödemelerinden sorumlu olan Tedarik Zinciri CH'leri için geçerlidir¹².

Üreticiler: Grup sertifikasyonu söz konusu olduğunda, arazi CH'leri SD'yi üreticilerine iletmelidir. Denetçi, arazi grubu denetiminin bir parçası olarak üretici/arazi grubu düzeyinde alındıktan sonra gözden geçirecektir. Bunlar, işlemlerin tutarını ve doğruluğunu onaylamak için ödeme kanıtı ve makbuz ile nirengiye dönüştürülecektir.

Yatırım Planının Denetlenmesi

Denetçi, Yatırım Planının mevcudiyetini doğrulayacak ve içeriğinin risk değerlendirmesi, öz değerlendirme, iç denetim ve 2020 SAS'ye (1. sertifikasyon yılından itibaren) uygunluğunu sağlamak için yatırım öncelikleri konusunda arazi CH'sine fikir veren diğer ilgili dökümanlarla tutarlı olmasını sağlayacaktır. 2. yıldan itibaren denetçi, yatırım planı uyarınca harcamaları da denetleyecektir.

Denetçi, alınan para ile alınan paraya dayalı olarak yapılan fiili harcamalar arasındaki tutarlılığı kontrol etmek için revize edilmiş/düzeltilmiş planı temel olarak kullanacaktır. Alınan SI'nın fiili dağıtımı, kaydedilen verilerin doğru olduğundan emin olmak adına platformda hangi arazi CH'lerinin kaydettiği ile karşılaştırılarak kontrol edilecektir.

SI'nın amaç dışı kullanıldığına dair kanıt bulunduğu, uygunsuzluğu düzeltmemesi halinde Arazi CH'sinin sertifikası askıya alınabilir veya iptal edilebilir.

¹² Uygunsuzluklarla ilgili ayrıntılar için lütfen Sertifikasyon ve Denetim Kurallarına bakın.