



EXIGENCES DU REGISTRE DES MEMBRES DU GROUPE (GMR) POUR LE PROCESSUS DE VALIDATION DES GÉODONNÉES ET D'ÉVALUATION DES RISQUES

Ce document donne des conseils supplémentaires aux titulaires de certificats de groupe (TCs) sur :

1. Comment remplir les informations applicables dans l'onglet 3 du GMR sur les données de géolocalisation ;
2. Comment télécharger le GMR sur la Plateforme de Certification Rainforest Alliance (RACP) ; et
3. Comment recevoir les évaluations des risques de déforestation et d'empiètement et ce qu'il faut en faire.

1. Registre des Membres du Groupe

| INFORMATION ABOUT THE FARM UNITS IN EACH FARM | | | | | Data validation - automatic | | | | |
|--|------------------|-------------------------|--|----------------------------|--|----------------|-----------------|-------------------------------|--------------|
| 1. Internal Group Member ID* (from Group Member tab) | 2. Farm Unit ID* | 3. Farm unit area (ha)* | 4. Latitude (DD format)** | 5. Longitude (DD format)** | 1. Internal Group Member ID present in sheet 1, Group Member | Latitude check | Longitude check | is this the largest farm unit | Group member |
| | | | Attention It is obligatory to provide one GPS point for the largest farm unit of each group member! Please use a number format, 4 or more decimals. XX.XXXXX or XX.XXXXXX If you use the wrong format, the columns on the right will be marked in red. | | | | | | |
| | | | | | | | | | |
| | | | | | | | | | |
| | | | | | | | | | |
| | | | | | | | | | |
| | | | | | | | | | |
| | | | | | | | | | |
| | | | | | | | | | |
| | | | | | | | | | |
| | | | | | | | | | |
| | | | | | | | | | |
| | | | | | | | | | |
| | | | | | | | | | |
| | | | | | | | | | |

Figure 1. Exemple onglet 3 du GMR

Pour que le GMR puisse être analysé le plus rapidement possible, il faut que toutes les données suivantes soient correctement remplies dans l'onglet numéro 3 (unité agricole) :

- ID interne du membre du groupe (colonne A) :**
 - a. Le même numéro interne de membre du groupe doit être utilisé dans les onglets 1 et 3 du GMR.
 - b. La colonne A (ID interne de membre du groupe) de l'onglet 3 peut contenir des ID interne de membre du groupe en double uniquement dans le cas où un agriculteur possède plus d'une unité agricole). Vous pouvez ajouter des lignes supplémentaires à l'onglet 3 pour tenir compte de ce scénario.
- ID de l'Unité Agricole :**
 - a. Il s'agit des identifiants uniques des unités agricoles, qui seront liés à l'identifiant du membre du groupe interne dans l'onglet 1
 - b. L'ID de l'unité agricole est utilisé dans le processus de validation et d'évaluation des risques pour garantir que chaque point a une valeur unique
Par conséquent, chaque unité agricole doit avoir un ID unique
- Surface de l'unité agricole (ha) :**
 - a. Ceci fournit une estimation de la taille de l'unité agricole et aide à déterminer les niveaux de risque pour la déforestation et l'empiètement
 - b. Doit être indiquée sous forme de chiffres
- Latitude (format DD) et Longitude (format DD) :**
 - a. Ces coordonnées déterminent l'emplacement de l'unité agricole
 - b. Les coordonnées doivent répondre aux critères suivants :
 - Documenté en format numérique



- Uniquement des caractéristiques numérique (ne sont pas autorisés les espaces, le symbole degré (°), les guillemets (") ou tout autre caractère)
- Contenant au moins quatre (4) décimales
- Contenant un maximum de six (6) décimales
- Pas de doublons

Il est important de vérifier dans les colonnes G (latitude) et H (longitude) du GMR la "validation des données" automatiques (que l'on peut voir sur la ligne supérieure du GMR). Ici, vous pouvez voir s'il y a des erreurs dans les coordonnées fournies. Lorsque :

- **Rouge** = La validation est incorrecte, les coordonnées nécessitent une amélioration de la qualité (c'est-à-dire que vous n'avez pas suivi les étapes ci-dessus et qu'il y a des erreurs, par exemple des doublons, pas assez ou trop peu de points décimaux, l'utilisation de lettres au lieu de chiffres, etc.). Vous recevrez votre GMR en retour sans aucun résultat, et vous recevrez un e-mail de notification vous demandant d'améliorer les données.
- **Vert** = La validation est correcte, les coordonnées fournies sont correctes. RA continuera à effectuer l'évaluation des risques.

Vous ne pouvez soumettre votre GMR dans le RACP que lorsque toutes les colonnes sont affichées en **vert**, c'est-à-dire que la validation de votre côté est correcte.

Note : Certains GMR sont soumis avec "END" en bas (voir figure ci-dessous) de l'onglet 3. Veuillez NE PAS faire cela ! Si vous mettez du texte dans les colonnes C, D et E de l'onglet 3, les colonnes seront reformatées en texte et non en chiffres, ce qui retardera la validation du GMR, car vous recevrez un e-mail d'erreur et devrez corriger et soumettre à nouveau.

| | | | | | | | | | |
|------|--------|-----------|------|-----|-----|-----|-----|-----|-----------------|
| 1413 | ZOU219 | ZOU219 P1 | 2.79 | | | | | OUI | OUATTARA MOUSSA |
| 1414 | End | End | End | End | End | End | End | End | End |
| 1415 | | | | | | | | | |
| 1416 | | | | | | | | | |
| 1417 | | | | | | | | | |
| 1418 | | | | | | | | | |
| ... | | | | | | | | | |

Figure 2. NE PAS ajouter "END"/"FIN" ("END" doit être supprimé dans cet exemple).

2. Téléchargement du GMR dans le RACP

Pour que le CH puisse télécharger le GMR dans le RACP, il doit être enregistré. Pour télécharger le GMR, veuillez suivre les instructions de téléchargement du GMR ci-jointes.

Une fois que le CH a téléchargé avec succès son GMR dans le RACP, le processus de validation et d'évaluation des risques peut commencer. RA effectuera un contrôle de validation pour vérifier si le GMR qui a été fourni contient des données de qualité. Si ce n'est pas le cas, un e-mail sera envoyé pour améliorer les données jusqu'à ce que la qualité soit suffisamment bonne pour effectuer l'évaluation des risques. Ce contrôle de validation n'a aucun impact sur le statut de certification du TC groupe. Cependant, sans les résultats de l'évaluation des risques, un audit ne peut être réalisé. Nous recommandons donc vivement de soumettre l'onglet 3 du GMR avec des données de qualité afin d'éviter de nombreux allers-retours qui retarderont la planification de l'audit.

Cette vérification ne sera effectuée que deux fois par RA. Si le GMR n'est pas téléchargé correctement après la deuxième fois, l'évaluation des risques sera conclue avec des données incorrectes. Votre OC devra alors vérifier ces données au cours de l'audit (temps et coûts supplémentaires) et vous demandera de retirer toute exploitation du groupe pendant ou après l'audit, si les informations ne peuvent être vérifiées. Une fois que vous avez reçu la communication de RA que l'évaluation des risques est terminée, vous devez partager l'évaluation de **validation avec votre OC**.



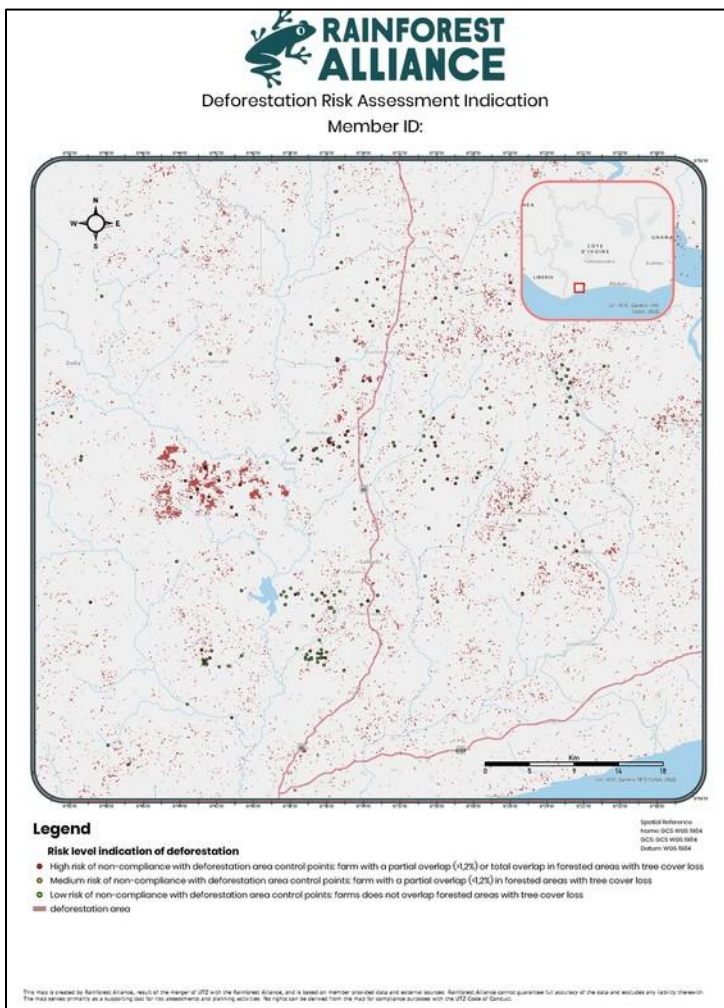
3. Comment le TC reçoit les évaluations des risques

Après le contrôle de validité, l'évaluation des risques est réalisée par RA. Cette évaluation des risques fournit 3 résultats, à savoir ;

i. Tableau Géo données des Risques (Geodata_Risktable_RA_[ID de l'organisation]). Exemple :

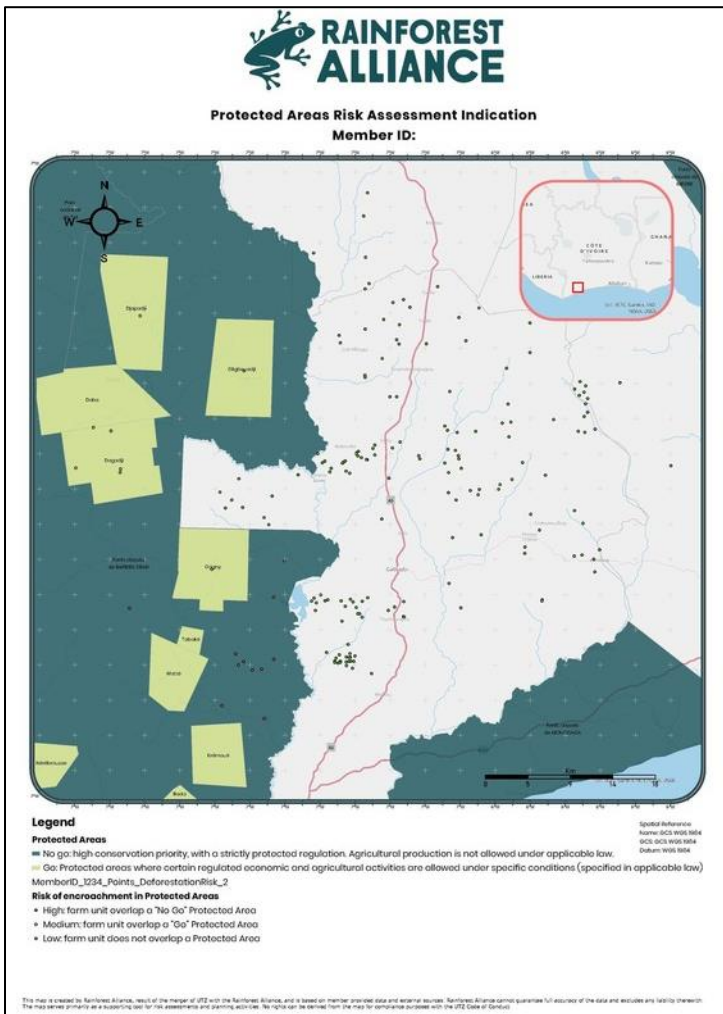
| | D | E | F | G | H | I | J | K | L | M |
|----|--------|--------------------|------------|--------|------------|------------|----------------|----------------|----------|---------|
| | Field1 | nternalGroupMember | farmunitid | area | latitude | longitude | CHnumber | CHnumber_1 | risk_def | risk_PA |
| 1 | | | | | | | | | | |
| 2 | | 0 Member1 | Farmunit1 | 0.7419 | 6.595311 | -5.834559 | RA_00001234567 | RA_00001234567 | low | low |
| 3 | | 1 Member2 | Farmunit2 | 0.6634 | 6.579444 | -5.841601 | RA_00001234567 | RA_00001234567 | high | low |
| 4 | | 2 Member3 | Farmunit3 | 1.0879 | 6.5984334 | -5.835766 | RA_00001234567 | RA_00001234567 | low | low |
| 5 | | 3 Member4 | Farmunit4 | 1.1209 | 6.584257 | -5.844998 | RA_00001234567 | RA_00001234567 | low | low |
| 6 | | 4 Member5 | Farmunit5 | 2.8287 | 6.607585 | -5.807191 | RA_00001234567 | RA_00001234567 | medium | low |
| 7 | | 5 Member6 | Farmunit6 | 2.0915 | 6.6049041 | -5.791971 | RA_00001234567 | RA_00001234567 | low | low |
| 8 | | 6 Member7 | Farmunit7 | 1.4077 | 6.57442045 | -5.8526616 | RA_00001234567 | RA_00001234567 | high | low |
| 9 | | 7 Member8 | Farmunit8 | 1.514 | 6.549364 | -5.838442 | RA_00001234567 | RA_00001234567 | low | low |
| 10 | | 8 Member9 | Farmunit9 | 1.8453 | 6.536829 | -5.851402 | RA_00001234567 | RA_00001234567 | low | low |
| 11 | | 9 Member10 | Farmunit10 | 1.511 | 6.599207 | -5.838123 | RA_00001234567 | RA_00001234567 | low | low |
| 12 | | 10 Member11 | Farmunit11 | 3.07 | 6.596754 | -5.843611 | RA_00001234567 | RA_00001234567 | high | low |
| 13 | | 11 Member12 | Farmunit12 | 5.5815 | 6.537479 | -5.839972 | RA_00001234567 | RA_00001234567 | high | low |
| 14 | | 12 Member13 | Farmunit13 | 1.592 | 6.585763 | -5.848896 | RA_00001234567 | RA_00001234567 | high | low |
| 15 | | 13 Member14 | Farmunit14 | 1.501 | 6.5692071 | -5.854033 | RA_00001234567 | RA_00001234567 | high | low |
| 16 | | 14 Member15 | Farmunit15 | 1.9342 | 6.585498 | -5.848138 | RA_00001234567 | RA_00001234567 | low | low |
| 17 | | 15 Member16 | Farmunit16 | 1.908 | 6.6137728 | -5.819633 | RA_00001234567 | RA_00001234567 | high | low |

ii. Carte des risques de déforestation (GeoPDF_df_RA_[ID de l'organisation]). Exemple :





iii. Carte des risques d'empiètement sur les zones protégées (GeoPDF_pa_RA_[ID de l'organisation]). Exemple :



Pour plus d'information sur comment utiliser au mieux ces GéoPDF, veuillez consulter le [Document d'orientation GéoPDF](#).

Lorsque les évaluations de risques sont téléchargées dans le RACP, le TC recevra un e-mail de notification indiquant que les fichiers sont téléchargés. Le TC peut alors aller dans son compte RACP et télécharger les fichiers pour les partager avec son OC. L'OC a besoin de cette information pour remplir le formulaire de demande de certification (CAF) et planifier l'audit.

License overview / RAL121-004024

License:RAL121-004024

Certification scope Requirements Self-Assessment **Documents** Upload GMR

Documents

Here you can upload any additional documents that you haven't provided yet in the audit preparation data tab. You can upload documents that the Rainforest Alliance or your Certification Body request you to upload, but you can also upload documents for your own purposes.

Upload documents

| File name | Upload date |
|--------------|-------------|
| Risk_Map.pdf | 12-07-2021 |

Feedback